

## ส่วนที่ ๒

### ยุทธศาสตร์ขององค์กรปกครองส่วนท้องถิ่น

#### ความสัมพันธ์ระหว่างแผนพัฒนาระดับมหภาค

##### ๑.๑ แผนยุทธศาสตร์ชาติ ๒๐ ปี (พ.ศ.๒๕๖๑-๒๕๘๐)

๑.๑.๑ วิสัยทัศน์ : “ประเทศไทยมีความมั่นคง มั่งคั่ง ยั่งยืน เป็นประเทศที่พัฒนาแล้ว ด้วยการพัฒนาตามหลักปรัชญาของเศรษฐกิจพอเพียง”

คติพจน์ประจำชาติ : “มั่นคง มั่งคั่ง ยั่งยืน”

##### ๑.๑.๒ ยุทธศาสตร์

###### ๑) ยุทธศาสตร์ด้านความมั่นคง

- (๑) เสริมสร้างความมั่นคงของสถาบันหลักและการปกครองระบอบประชาธิปไตยอันมีพระมหากษัตริย์ทรงเป็นประมุข
- (๒) ปฏิรูปกลไกการบริหารประเทศและพัฒนาความมั่นคงทางการเมือง ขจัดคอร์รัปชัน สร้างความเชื่อมั่นในกระบวนการยุติธรรม
- (๓) การรักษาความมั่นคงภายในและความสงบเรียบร้อยภายใน ตลอดจนการบริหารจัดการความมั่นคงชายแดนและชายฝั่งทะเล
- (๔) การพัฒนาระบบ กลไก มาตรการและความร่วมมือระหว่างประเทศทุกระดับ และรักษาคุณภาพความสัมพันธ์กับประเทศมหาอำนาจ เพื่อป้องกันและแก้ไขปัญหาความมั่นคงรูปแบบใหม่
- (๕) การพัฒนาเสริมสร้างศักยภาพการป้องกันประเทศ การรักษาความสงบเรียบร้อยภายในประเทศ สร้างความร่วมมือกับประเทศเพื่อนบ้านและมิตรประเทศ
- (๖) การพัฒนาระบบการเตรียมพร้อมแห่งชาติและระบบบริหารจัดการภัยพิบัติ รักษาความมั่นคงของฐานทรัพยากรธรรมชาติ สิ่งแวดล้อม
- (๗) การปรับกระบวนการทำงานของกลไกที่เกี่ยวข้องจากแนวตั้งสู่แนวระนาบมากขึ้น

## ๒) ยุทธศาสตร์ด้านการสร้างความสามารถในการแข่งขัน

- (๑) การพัฒนาสมรรถนะทางเศรษฐกิจ ส่งเสริมการค้า การลงทุน พัฒนาสู่ชาติการค้า
- (๒) การพัฒนาภาคการผลิตและบริการ เสริมสร้างฐานการผลิตเข้มแข็งยั่งยืน และส่งเสริมเกษตรกรรายย่อยสู่เกษตรยั่งยืนเป็นมิตรกับสิ่งแวดล้อม
- (๓) การพัฒนาผู้ประกอบการและเศรษฐกิจชุมชน พัฒนาทักษะผู้ประกอบการ ยกระดับผลิตภาพ แรงงานและพัฒนา SMEs สู่อสากล
- (๔) การพัฒนาพื้นที่เศรษฐกิจพิเศษและเมือง พัฒนาเขตเศรษฐกิจพิเศษชายแดน และพัฒนาระบบเมืองศูนย์กลางความเจริญ
- (๕) การลงทุนพัฒนาโครงสร้างพื้นฐาน ด้านการขนส่ง ความมั่นคงและพลังงาน ระบบเทคโนโลยีสารสนเทศ และการวิจัยและพัฒนา
- (๖) การเชื่อมโยงกับภูมิภาคและเศรษฐกิจโลก สร้างความเป็นหุ้นส่วนการพัฒนากับนานาประเทศ ส่งเสริมให้ไทยเป็นฐานของการประกอบธุรกิจ ฯลฯ

## ๓) ยุทธศาสตร์การพัฒนาและเสริมสร้างศักยภาพคน

- (๑) พัฒนาศักยภาพคนตลอดช่วงชีวิต
- (๒) การยกระดับการศึกษาและการเรียนรู้ให้มีคุณภาพเท่าเทียมและทั่วถึง
- (๓) ปลุกฝังระเบียบวินัย คุณธรรม จริยธรรม ค่านิยมที่พึงประสงค์
- (๔) การสร้างเสริมให้คนมีสุขภาพที่ดี
- (๕) การสร้างความอยู่ดีมีสุขของครอบครัวไทย

## ๔) ยุทธศาสตร์ด้านการสร้างโอกาสความเสมอภาคและเท่าเทียมกันทางสังคม

- (๑) สร้างความมั่นคงและการลดความเหลื่อมล้ำทางเศรษฐกิจและสังคม
- (๒) พัฒนาระบบบริการและระบบบริหารจัดการสุขภาพ
- (๓) มีสภาพแวดล้อมและนวัตกรรมที่เอื้อต่อการดำรงชีวิตในสังคมสูงวัย
- (๔) สร้างความเข้มแข็งของสถาบันทางสังคม ทูทางวัฒนธรรมและความเข้มแข็งของชุมชน
- (๕) พัฒนาการสื่อสารมวลชนให้เป็นกลไกในการสนับสนุนการพัฒนา

## ๕) ยุทธศาสตร์ด้านการสร้างการเติบโตบนคุณภาพชีวิตที่เป็นมิตรกับสิ่งแวดล้อม

- (๑) จัดระบบอนุรักษ์ ฟื้นฟูและป้องกันการทลายทรัพยากรธรรมชาติ
- (๒) วางระบบบริหารจัดการน้ำให้มีประสิทธิภาพทั้ง ๒๕ ลุ่มน้ำ เน้นการปรับระบบการบริหารจัดการอุทกภัยอย่างบูรณาการ
- (๓) การพัฒนาและใช้พลังงานที่เป็นมิตรกับสิ่งแวดล้อม
- (๔) การพัฒนาเมืองอุตสาหกรรมเชิงนิเวศและเมืองที่เป็นมิตรกับสิ่งแวดล้อม
- (๕) การร่วมลดปัญหาโลกร้อนและปรับตัวให้พร้อมกับการเปลี่ยนแปลงสภาพภูมิอากาศ
- (๖) การใช้เครื่องมือทางเศรษฐศาสตร์และนโยบายการคลังเพื่อสิ่งแวดล้อม

## ๖) ยุทธศาสตร์ด้านการปรับปรุงสมดุลและพัฒนาระบบการบริหารจัดการ

- (๑) การปรับปรุงโครงสร้าง บทบาท ภารกิจของหน่วยงานภาครัฐ ให้มีขนาดที่เหมาะสม
- (๒) การวางระบบบริหารราชการแบบบูรณาการ
- (๓) การพัฒนาระบบบริหารจัดการกำลังคนและพัฒนาบุคลากรภาครัฐ
- (๔) การต่อต้านการทุจริตและประพฤติมิชอบ
- (๕) การปรับปรุงกฎหมายและระเบียบต่างๆ
- (๖) ให้ทันสมัย เป็นธรรมและเป็นสากล
- (๗) พัฒนาระบบการให้บริการประชาชนของหน่วยงานภาครัฐ ขปรับปรุงการบริหารจัดการ รายได้และรายจ่ายของภาครัฐ

ที่มา : สำนักงานคณะกรรมการพัฒนาเศรษฐกิจและสังคมแห่งชาติ

## ๑.๒ แผนพัฒนาเศรษฐกิจและสังคมแห่งชาติ ฉบับที่ ๑๓

### แผนพัฒนาเศรษฐกิจและสังคมแห่งชาติ ฉบับที่ ๑๓ (พ.ศ.๒๕๖๖-๒๕๗๐)

ในการกำหนดทิศทางของแผนพัฒนาฯ ฉบับที่ ๑๓ ให้ประเทศสามารถก้าวข้ามความท้าทายต่างๆ เพื่อให้ “ประเทศไทยมีความมั่นคง มั่งคั่ง ยั่งยืน เป็นประเทศพัฒนาแล้ว ด้วยการพัฒนาตามหลักปรัชญาของเศรษฐกิจพอเพียง” ตามเจตนารมณ์ของยุทธศาสตร์ชาติ ได้อาศัยหลักการและแนวคิด ๔ ประการ ดังนี้

**๑. หลักปรัชญาของเศรษฐกิจพอเพียง** โดยสืบสาน รักษา ต่อยอดการพัฒนาตามหลักปรัชญาของเศรษฐกิจพอเพียง ผ่านการกำหนดทิศทางการพัฒนาประเทศอย่างมีเหตุผล ความพอประมาณ ภูมิคุ้มกัน บนฐานของความรู้ คุณธรรม และความเพียร โดยคำนึงถึงความสอดคล้องกับสถานการณ์และเงื่อนไข ระดับประเทศและระดับโลกทั้งในปัจจุบันและอนาคตอันใกล้ และศักยภาพของทุนทางเศรษฐกิจ ทุนทางสังคม และทุนทางทรัพยากรธรรมชาติและสิ่งแวดล้อมของประเทศ ให้มีความสำคัญกับการเสริมสร้างความสมดุลในมิติต่างๆ ทั้งความสมดุลระหว่างการพัฒนาความสามารถในการแข่งขันกับต่างประเทศกับความสามารถในการพึ่งตนเองได้อย่างมั่นคง ความสมดุลของการกระจายโอกาสเพื่อลดความเหลื่อมล้ำระหว่างกลุ่มคนและพื้นที่ และความสมดุลทางธรรมชาติเพื่อให้คนอยู่ร่วมกับทรัพยากรธรรมชาติและสิ่งแวดล้อมได้อย่างยั่งยืน รวมถึงการบริหารจัดการองค์ความรู้ต่างๆ ของประเทศให้พร้อมรับมือกับความเสี่ยงที่เกิดจากการเปลี่ยนแปลง ทั้งภายนอกและภายในประเทศ นอกจากนี้ในการวางแผนและการขับเคลื่อนแผนไปสู่การปฏิบัติ ต้องอาศัย องค์ความรู้ทางวิชาการที่รอบด้านและพิจารณาด้วยความรอบคอบ ควบคู่กับการยึดถือผลประโยชน์ของประชาชนส่วนรวมเป็นที่ตั้ง และมุ่งมั่นผลักดันให้การพัฒนาบรรลุเป้าหมายที่ตั้งไว้

**๒. การสร้างความสามารถในการ “ล้มแล้ว ลุกไว”** โดยมุ่งเน้นการพัฒนาใน ๓ ระดับ ประกอบด้วย

๑) การพร้อมรับ หรือ ระดับ “อยู่รอด” ในการแก้ไขข้อจำกัดหรือจุดอ่อนที่มีอยู่ ซึ่งเป็นผลให้ประชาชนประสบความยากลำบากในการดำรงชีวิต หรือทำให้ประเทศมีความเปราะบางต่อการเปลี่ยนแปลงจากภายนอกและภายใน รวมถึงการสร้างความพร้อมในทุกระดับในการรับมือกับสภาวะวิกฤติที่อาจเกิดขึ้น ให้สามารถฟื้นคืนสู่ภาวะปกติได้อย่างรวดเร็ว

๒) การปรับตัว หรือ ระดับ “พอเพียง” ในการปรับเปลี่ยน ปัจจัยที่จำเป็นเพื่อเสริมสร้างความมั่นคงทางเศรษฐกิจ สังคม และสิ่งแวดล้อม ตั้งแต่ในระดับครอบครัว ชุมชน พื้นที่ และประเทศ รวมถึงปรับทิศทาง รูปแบบ และแนวทางการพัฒนาให้สอดคล้องกับกระแสการเปลี่ยนแปลง ของโลกยุคใหม่

๓) การเปลี่ยนแปลงเพื่อพร้อมเติบโตอย่างยั่งยืน หรือระดับ “ยั่งยืน” ในการผลักดันให้เกิดการเปลี่ยนแปลงเชิงโครงสร้างในมิติต่างๆ เพื่อเสริมสร้างความสามารถของบุคคลและสังคมในการพัฒนาอย่างต่อเนื่อง รวมทั้งเพื่อสนับสนุนให้ประเทศสามารถเติบโตได้อย่างมีคุณภาพและยั่งยืน

**๓. เป้าหมายการพัฒนาอย่างยั่งยืนของสหประชาชาติ** โดยกำหนดทิศทางการพัฒนาที่อยู่บนพื้นฐานของแนวคิด “ไม่ทิ้งใครไว้ข้างหลัง” มุ่งเสริมสร้างคุณภาพชีวิตที่ดีให้กับประชาชนทุกกลุ่ม ทั้งในมิติของการมีปัจจัยที่จำเป็นสำหรับการดำรงชีวิตขั้นพื้นฐานที่เพียงพอ การมีสภาพแวดล้อมที่ดี การมีปัจจัยสนับสนุนให้มีสุขภาพที่สมบูรณ์ทั้งทางร่างกายและจิตใจ การมีโอกาที่จะใช้ศักยภาพของตนในการสร้างความเป็นอยู่ที่ดี และการมุ่งส่งต่อทรัพยากรธรรมชาติและสิ่งแวดล้อมที่ดีไปยังคนรุ่นต่อไป

**๔. การพัฒนาเศรษฐกิจชีวภาพ เศรษฐกิจหมุนเวียน เศรษฐกิจสีเขียว** โดยให้ความสำคัญกับการประยุกต์ใช้องค์ความรู้ทางด้านวิทยาศาสตร์ เทคโนโลยีสมัยใหม่ และความคิดสร้างสรรค์ เพื่อสร้างมูลค่าเพิ่มทางเศรษฐกิจ ควบคู่กับการรักษาความสมดุลระหว่างการอนุรักษ์และการใช้ประโยชน์จากฐานทรัพยากรธรรมชาติและความหลากหลายทางชีวภาพ รวมถึงการปรับเปลี่ยนรูปแบบการผลิต การให้บริการ และการบริโภคเพื่อลดผลกระทบต่อสิ่งแวดล้อม

**วัตถุประสงค์และเป้าหมายการพัฒนาในช่วงแผนพัฒนาเศรษฐกิจและสังคมแห่งชาติ ฉบับที่ ๑๓**

การกำหนดทิศทางการพัฒนาประเทศในระยะของแผนพัฒนาฯ ฉบับที่ ๑๓ มีวัตถุประสงค์เพื่อ พลิกโฉมประเทศไทยสู่ “สังคมก้าวหน้า เศรษฐกิจสร้างมูลค่าอย่างยั่งยืน” ซึ่งหมายถึงการสร้างการเปลี่ยนแปลงที่ครอบคลุมตั้งแต่ระดับโครงสร้าง นโยบาย และกลไก เพื่อมุ่งเสริมสร้างสังคมที่ก้าวหน้าพลวัตของโลก และเกื้อหนุนให้คนไทยมีโอกาสที่จะพัฒนาตนเองได้อย่างเต็มศักยภาพ พร้อมกับการยกระดับกิจกรรมการผลิตและการให้บริการให้สามารถสร้างมูลค่าเพิ่มที่สูงขึ้น โดยอยู่บนพื้นฐานของความยั่งยืนทางสิ่งแวดล้อม

เพื่อให้เป็นไปตามวัตถุประสงค์ข้างต้น แผนพัฒนาฯ ฉบับที่ ๑๓ จึงได้กำหนดเป้าหมายหลักของการพัฒนา จำนวน ๕ ประการ ประกอบด้วย

๑) การปรับโครงสร้างการผลิตสู่เศรษฐกิจฐานนวัตกรรม มุ่งยกระดับขีดความสามารถในการแข่งขันของภาคการผลิตและบริการสำคัญ ผ่านการผลักดันส่งเสริมการสร้างมูลค่าเพิ่มโดยใช้นวัตกรรม เทคโนโลยี และความคิดสร้างสรรค์ ที่ตอบโจทย์พัฒนาการของสังคมยุคใหม่และเป็นมิตรต่อสิ่งแวดล้อม พร้อมทั้งให้ความสำคัญกับการเชื่อมโยงเศรษฐกิจท้องถิ่นและผู้ประกอบการรายย่อยกับห่วงโซ่มูลค่าของภาคการผลิตและบริการเป้าหมาย รวมถึงพัฒนาระบบนิเวศที่ส่งเสริมการค้าการลงทุนและนวัตกรรม

๒) การพัฒนาคนสำหรับโลกยุคใหม่ มุ่งพัฒนาให้คนไทยมีทักษะและคุณลักษณะที่เหมาะสมกับ โลกยุคใหม่ ทั้งทักษะในด้านความรู้ ทักษะทางพฤติกรรม และคุณลักษณะตามบรรทัดฐานที่ดีของสังคม และเร่งรัดการเตรียมพร้อมกำลังคนให้มีคุณภาพสอดคล้องกับความต้องการของตลาดแรงงาน และเอื้อต่อการปรับโครงสร้างเศรษฐกิจไปสู่ภาคการผลิตและบริการเป้าหมายที่มีศักยภาพและผลิตภาพสูงขึ้น รวมทั้งให้ความสำคัญกับการสร้างหลักประกันและความคุ้มครองทางสังคมที่สามารถส่งเสริมความมั่นคงในชีวิต

๓) การมุ่งสู่สังคมแห่งโอกาสและความเป็นธรรม มุ่งลดความเหลื่อมล้ำทางเศรษฐกิจและสังคม ทั้งในเชิงรายได้ พื้นที่ ความมั่งคั่ง และการแข่งขันของภาคธุรกิจ ด้วยการสนับสนุนช่วยเหลือกลุ่มเปราะบาง และผู้ด้อยโอกาสให้มีโอกาสในการเลื่อนสถานะทางเศรษฐกิจและสังคม กระจายโอกาสทางเศรษฐกิจ และจัดให้มีบริการสาธารณะที่มีคุณภาพอย่างทั่วถึงและเท่าเทียมในทุกพื้นที่ พร้อมทั้งเพิ่มโอกาสในการแข่งขัน ของภาคธุรกิจให้เปิดกว้างและเป็นธรรม

๔) การเปลี่ยนผ่านการผลิตและบริการไปสู่ความยั่งยืน มุ่งลดการก่อมลพิษควบคู่ไปกับการผลักดันให้เกิดการใช้ทรัพยากรธรรมชาติอย่างมีประสิทธิภาพและสอดคล้องกับขีดความสามารถในการรองรับของระบบนิเวศ ตลอดจนลดปริมาณการปล่อยก๊าซเรือนกระจกเพื่อให้ประเทศไทยบรรลุเป้าหมายความเป็นกลางทางคาร์บอนภายในปี ๒๕๙๓ และบรรลุเป้าหมายการปล่อยก๊าซเรือนกระจกสุทธิ เป็นศูนย์ภายในปี ๒๖๐๘

๕) การเสริมสร้างความสามารถของประเทศในการรับมือกับการเปลี่ยนแปลงและความเสี่ยงภายใต้บริบทโลกใหม่ มุ่งสร้างความพร้อมในการรับมือและแสวงหาโอกาสจากการเป็นสังคมสูงวัย การเปลี่ยนแปลงสภาพภูมิอากาศ ภัยโรคระบาด และภัยคุกคามทางไซเบอร์ พัฒนาโครงสร้างพื้นฐานและกลไกทางสถาบันที่เอื้อต่อการเปลี่ยนแปลงสู่ดิจิทัล รวมทั้งปรับปรุงโครงสร้างและระบบการบริหารงานของภาครัฐให้สามารถตอบสนองต่อการเปลี่ยนแปลงของบริบททางเศรษฐกิจ สังคม และเทคโนโลยีได้อย่างทันเวลา มีประสิทธิภาพและมีธรรมาภิบาล

## หมวดหมู่การพัฒนา

แผนพัฒนาฯ ฉบับที่ ๑๓ ได้กำหนดหมวดหมู่การพัฒนาจำนวน ๑๓ หมวดหมู่ เพื่อถ่ายทอดเป้าหมายหลักไปสู่ภาพของการขับเคลื่อนที่ชัดเจนในลักษณะของวาระการพัฒนาที่เอื้อให้เกิดการทำงานร่วมกันของหลายหน่วยงานและหลายภาคส่วน ซึ่งเป็นการบ่งบอกถึงสิ่งที่ประเทศไทยปรารถนาจะ ‘เป็น’ หรือมุ่งหวังจะ ‘มี’ เพื่อสะท้อนประเด็นการพัฒนาที่มีลำดับความสำคัญสูงต่อการพลิกโฉมประเทศไทยสู่ “สังคมก้าวหน้า เศรษฐกิจสร้างมูลค่าอย่างยั่งยืน” โดยหมวดหมู่ทั้ง ๑๓ ประการ แบ่งออกได้เป็น ๔ มิติ ดังนี้

### ๑. มิติภาคการผลิตและบริการเป้าหมาย

หมวดหมู่ที่ ๑ ไทยเป็นประเทศชั้นนำด้านสินค้าเกษตรและเกษตรแปรรูปมูลค่าสูง

หมวดหมู่ที่ ๒ ไทยเป็นจุดหมายของการท่องเที่ยวที่เน้นคุณภาพและความยั่งยืน

หมวดหมู่ที่ ๓ ไทยเป็นฐานการผลิตยานยนต์ไฟฟ้าที่สำคัญของโลก

หมวดหมู่ที่ ๔ ไทยเป็นศูนย์กลางทางการแพทย์และสุขภาพมูลค่าสูง

หมวดหมู่ที่ ๕ ไทยเป็นประตูการค้าการลงทุนและยุทธศาสตร์ทางโลจิสติกส์ที่สำคัญ

ของภูมิภาค

หมวดหมู่ที่ ๖ ไทยเป็นศูนย์กลางอุตสาหกรรมอิเล็กทรอนิกส์อัจฉริยะและอุตสาหกรรม

ดิจิทัลของอาเซียน

### ๒. มิติโอกาสและความเสมอภาคทางเศรษฐกิจและสังคม

หมวดหมู่ที่ ๗ ไทยมีวิสาหกิจขนาดกลางและขนาดย่อมที่เข้มแข็ง มีศักยภาพสูง และสามารถแข่งขันได้

หมวดหมู่ที่ ๘ ไทยมีพื้นที่และเมืองอัจฉริยะที่น่าอยู่ ปลอดภัย เด็ดขาดได้อย่างยั่งยืน

หมวดหมู่ที่ ๙ ไทยมีความยากจนข้ามรุ่นลดลง และมีความคุ้มครองทางสังคมที่เพียงพอ

เหมาะสม

### ๓. มิติความยั่งยืนของทรัพยากรธรรมชาติและสิ่งแวดล้อม

หมวดหมู่ที่ ๑๐ ไทยมีเศรษฐกิจหมุนเวียนและสังคมคาร์บอนต่ำ

หมวดหมู่ที่ ๑๑ ไทยสามารถลดความเสี่ยงและผลกระทบจากภัยธรรมชาติและ การเปลี่ยนแปลงสภาพภูมิอากาศ

### ๔. มิติปัจจัยผลักดันการพลิกโฉมประเทศ

หมวดหมู่ที่ ๑๒ ไทยมีกำลังคนสมรรถนะสูง มุ่งเรียนรู้อย่างต่อเนื่อง ตอบโจทย์การพัฒนาแห่งอนาคต

หมวดหมู่ที่ ๑๓ ไทยมีภาครัฐที่ทันสมัย มีประสิทธิภาพ และตอบโจทย์ประชาชน

## เป้าหมายการพัฒนาที่ยั่งยืน (Sustainable Development Goals : SDGs )

องค์การสหประชาชาติ ได้กำหนดเป้าหมายการพัฒนาใหม่ขึ้นโดยอาศัยกรอบความคิดที่มอง

การพัฒนาเป็นมิติ (Dimensions) ของ เศรษฐกิจ สังคม และสิ่งแวดล้อม ให้มีความเชื่อมโยงกัน เรียกว่า เป้าหมายการพัฒนาที่ยั่งยืน หรือ Sustainable Development Goals (SDGs) ซึ่งจะใช้เป็นทิศทางการพัฒนาตั้งแต่เดือนกันยายน ปี ๒๕๕๘ ถึงเดือนสิงหาคม ๒๕๗๓ ครอบคลุมระยะเวลา ๑๕ ปี โดยประกอบไปด้วย ๑๗ เป้าหมายคือ

### เป้าหมายที่ ๑ ยุติความยากจนทุกรูปแบบในทุกที่

๑.๑ ภายในปี ๒๕๗๓ ขจัดความยากจนขั้นรุนแรงทั้งหมด ซึ่งในปัจจุบันวัดจากคนที่มีความใช้จ่ายดำรงชีพรายวันต่ำกว่า \$๑.๒๕ ต่อวัน

๑.๒ ภายในปี ๒๕๗๓ ลดสัดส่วนชาย หญิง และเด็กในทุกช่วงวัยที่อยู่ภายใต้ความยากจนในทุกมิติ ตามนิยามของแต่ละประเทศให้ลดลงอย่างน้อยครึ่งหนึ่ง

๑.๓ ดำเนินการให้เป็นผลตามระบบและมาตรการคุ้มครองทางสังคมที่เหมาะสมของแต่ละประเทศ และให้ครอบคลุมถึงกลุ่มที่ยากจนและเปราะบางภายในปี ๒๕๗๓

๑.๔ ภายในปี ๒๕๗๓ สร้างหลักประกันว่าชายและหญิงทุกคน โดยเฉพาะที่ยากจนและเปราะบางมีสิทธิเท่าเทียมกันในทรัพยากรทางเศรษฐกิจ รวมถึงการเข้าถึงบริการขั้นพื้นฐานการเป็นเจ้าของและควบคุมเหนือที่ดินและอสังหาริมทรัพย์อื่น มรดก ทรัพยากรธรรมชาติ เทคโนโลยีที่เหมาะสมและบริการทางการเงิน ซึ่งรวมถึงระบบการเงินระดับฐานราก (microfinance)

๑.๕ ภายในปี ๒๕๗๓ สร้างภูมิคุ้มกันและลดการเปิดรับและความเปราะบางต่อเหตุรุนแรงที่เกี่ยวข้องกับภูมิอากาศและภัยพิบัติทางเศรษฐกิจ สังคมและสิ่งแวดล้อม ให้กับผู้ที่ยากจนและอยู่ในสถานการณ์เปราะบาง

### เป้าหมายที่ ๒ ยุติความหิวโหย บรรลุความมั่นคงทางอาหารและยกระดับโภชนาการ และส่งเสริมเกษตรกรรมที่ยั่งยืน

๒.๑ ยุติความหิวโหยและสร้างหลักประกันให้ทุกคน โดยเฉพาะที่ยากจนและอยู่ในภาวะเปราะบางอันรวมถึงทารกได้เข้าถึงอาหารที่ปลอดภัย มีโภชนาการและเพียงพอตลอดทั้งปี ภายในปี ๒๕๗๓

๒.๒ ยุติภาวะทุพโภชนาการทุกรูปแบบและแก้ไขปัญหาความต้องการสารอาหารของหญิงวัยรุ่น หญิงตั้งครรภ์และให้นมบุตร และผู้สูงอายุ ภายในปี ๒๕๗๓ รวมถึงบรรลุเป้าหมายที่ตกลงร่วมกันระหว่างประเทศว่าด้วยภาวะแคระแกร็นและผอมแห้งในเด็กอายุต่ำกว่า ๕ ปี ภายใน ปี ๒๕๖๘

๒.๓ เพิ่มผลิตภาพทางการเกษตรและรายได้ของผู้ผลิตอาหารรายเล็ก โดยเฉพาะผู้หญิง คนพื้นเมือง เกษตรกรแบบครอบครัว คนเลี้ยงปศุสัตว์ ชาวประมง ให้เพิ่มขึ้นเป็น ๒ เท่า โดยรวมถึงการเข้าถึงที่ดินและทรัพยากร และปัจจัยนำเข้าในการผลิตความรู้ บริการทางการเงิน ตลาด และโอกาสสำหรับการเพิ่มมูลค่าและการจ้างงานนอกฟาร์ม อย่างปลอดภัยและเท่าเทียม ภายในปี ๒๕๗๓

๒.๔ สร้างหลักประกันว่าจะมีระบบการผลิตอาหารที่ยั่งยืนและดำเนินการตามแนวปฏิบัติทางการเกษตรที่มีภูมิคุ้มกันที่จะเพิ่มผลิตภาพและการผลิต ซึ่งจะช่วยรักษาระบบนิเวศ เสริมขีดความสามารถในการปรับตัวต่อการเปลี่ยนแปลงสภาพภูมิอากาศ ภาวะอากาศรุนแรง ภัยแล้ง อุทกภัย และภัยพิบัติอื่นๆ และจะช่วยพัฒนาที่ดินและคุณภาพดินอย่างต่อเนื่อง ภายในปี ๒๕๗๓

๒.๕ คงความหลากหลายทางพันธุกรรมของเมล็ดพันธุ์พืชที่ใช้เพาะปลูก สัตว์ในไร่นาและที่เลี้ยงตามบ้านเรือน และชนิดพันธุ์ตามธรรมชาติที่เกี่ยวข้องกับพืชและสัตว์เหล่านั้น รวมถึงให้มีธนาคารเมล็ดพันธุ์และพืชที่มีการจัดการที่ดีและมีความหลากหลาย ทั้งในระดับประเทศ ระดับภูมิภาค และระดับนานาชาติ และสร้างหลักประกันว่าจะมีการเข้าถึงและแบ่งปันผลประโยชน์ที่เกิดจากการใช้ทรัพยากรทางพันธุกรรมและองค์ความรู้ ท้องถิ่นที่เกี่ยวข้องอย่างธรรมและเท่าเทียมตามที่ตกลงกันระหว่างประเทศ ภายในปี ๒๕๗๓

**เป้าหมายที่ ๓ สร้างหลักประกันว่าคนมีชีวิตที่มีสุขภาพดีและส่งเสริมสวัสดิภาพสำหรับทุกคนในทุกวัย**

๓.๑ ลดอัตราการตายของมารดาทั่วโลกให้ต่ำกว่า ๗๐ ต่อการเกิด มีชีพ ๑ แสนคน ภายในปี ๒๕๗๓

๓.๒ ยุติการตายที่ป้องกันได้ของทารกแรกเกิดและเด็กอายุต่ำกว่า ๕ ปี โดยทุกประเทศมุ่งลดอัตราการตายในทารกถึงให้ต่ำถึง ๑๒ ต่อการเกิด มีชีพพันคน และลดอัตราการตายในเด็กอายุต่ำกว่า ๕ ปีลงให้ต่ำถึง ๒๕ ต่อการเกิดมีชีพพันคน ภายในปี ๒๕๗๓

๓.๓ ยุติการแพร่กระจายของเอดส์ วัณโรค มาลาเรีย และโรคเขตร้อนที่ถูกกลบเกลื่อน และต่อสู้กับโรคติดต่อทางเพศสัมพันธ์ โรคติดต่อทางน้ำ และโรคติดต่ออื่นๆ ภายในปี ๒๕๗๓

๓.๔ ลดการตายก่อนวัยอันควรจากโรคไม่ติดต่อให้ลดลงหนึ่งในสามผ่านทางการป้องกันและการรักษาโรค และสนับสนุนสุขภาพจิตและความเป็นอยู่ที่ดี ภายในปี ๒๕๗๓

๓.๕ เสริมการป้องกันและการรักษาการใช้สารในทางที่ผิด ซึ่งรวมถึงการใช้ยาเสพติดในทางที่ผิดและการใช้แอลกอฮอล์ในทางอันตราย

๓.๖ ลดจำนวนการตายและบาดเจ็บจากอุบัติเหตุทางถนนทั่วโลกลงครึ่งหนึ่ง ภายในปี ๒๕๖๓

๓.๗ สร้างหลักประกันว่ามีการเข้าถึงบริการข้อมูล การให้การศึกษาเกี่ยวกับอนามัยเจริญพันธุ์ โดยถ้วนหน้า รวมถึงการวางแผนครอบครัว และการผสมผสานอนามัยเจริญพันธุ์ในยุทธศาสตร์และแผนงานระดับชาติ ภายในปี ๒๕๗๓

๓.๘ บรรลุการมีหลักประกันสุขภาพถ้วนหน้า รวมถึงการป้องกันความเสี่ยงทางการเงิน การเข้าถึงการบริการสาธารณสุขจำเป็นที่มีคุณภาพ และเข้าถึงยาและวัคซีนจำเป็นที่ปลอดภัยมีประสิทธิภาพ และมีราคาที่สามารถซื้อหาได้



๓.๙ ลดจำนวนการตายและการป่วยจากสารเคมีอันตราย และจากการปนเปื้อนและมลพิษทางอากาศ น้ำ และดิน ให้ลดลงอย่างมาก ภายในปี ๒๕๗๓

**เป้าหมายที่ ๔ สร้างหลักประกันว่าทุกคนมีการศึกษาที่มีคุณภาพอย่างครอบคลุมและเท่าเทียม และสนับสนุนโอกาสในการเรียนรู้ตลอดชีวิต**

๔.๑ สร้างหลักประกันว่าเด็กชายและเด็กหญิงทุกคนสำเร็จการศึกษาระดับประถมศึกษาและมัธยมศึกษาที่มีคุณภาพเท่าเทียม และไม่มีค่าใช้จ่าย นำไปสู่ผลลัพธ์ทางการเรียนที่มีประสิทธิผล ภายในปี ๒๕๗๓

๔.๒ สร้างหลักประกันว่าเด็กชายและเด็กหญิงทุกคนเข้าถึงการพัฒนา การดูแล และการจัดการศึกษาระดับก่อนประถมศึกษาสำหรับเด็กปฐมวัยที่มีคุณภาพ ภายในปี ๒๕๗๓ เพื่อให้เด็กเหล่านั้นมีความพร้อมสำหรับการศึกษาระดับประถมศึกษา

๔.๓ ให้ชายและหญิงทุกคนเข้าถึงการศึกษาระดับอาชีวศึกษา อุดมศึกษา รวมถึงมหาวิทยาลัย ที่มีราคาที่สามารถจ่ายได้และมีคุณภาพ ภายในปี ๒๕๗๓

๔.๔ เพิ่มจำนวนเยาวชนและผู้ใหญ่ที่มีทักษะที่จำเป็น รวมถึงทักษะทางเทคนิคและอาชีพ สำหรับการจ้างงาน การมีงานที่ดี และการเป็นผู้ประกอบการ ภายในปี ๒๕๗๓

๔.๕ ขจัดความเหลื่อมล้ำทางเพศในการศึกษา และสร้างหลักประกันว่ากลุ่มที่เปราะบาง ซึ่งรวมถึงผู้พิการชนพื้นเมืองและเด็ก เข้าถึงการศึกษาและการฝึกอาชีพทุกระดับอย่างเท่าเทียม ภายในปี ๒๕๗๓

๔.๖ สร้างหลักประกันว่าเยาวชนทุกคนและผู้ใหญ่ในสัดส่วนสูง ทั้งชายและหญิง สามารถอ่านออกเขียนได้และคำนวณได้ ภายในปี ๒๕๗๓

๔.๗ สร้างหลักประกันว่าผู้เรียนทุกคนได้รับความรู้และทักษะที่จำเป็นสำหรับส่งเสริมการพัฒนาอย่างยั่งยืน รวมไปถึงการศึกษาสำหรับการพัฒนาอย่างยั่งยืนและการมีวิถีชีวิตที่ยั่งยืน สิทธิมนุษยชน ความเสมอภาคระหว่างเพศ การส่งเสริมวัฒนธรรมแห่งความสงบสุขและไม่ใช้ความรุนแรง การเป็นพลเมืองของโลก และความนิยมในความหลากหลายทางวัฒนธรรมและในมีส่วนร่วมของวัฒนธรรมต่อการพัฒนาที่ยั่งยืน ภายในปี ๒๕๗๓

**เป้าหมายที่ ๕ บรรลุความเสมอภาคระหว่างเพศและให้อำนาจของผู้หญิงและเด็กหญิงทุกคน**

๕.๑ ยุติการเลือกปฏิบัติทุกรูปแบบที่มีต่อผู้หญิงและเด็กหญิงในทุกที่

๕.๒ ขจัดความรุนแรงทุกรูปแบบที่มีต่อผู้หญิงและเด็กหญิงทั้งในที่สาธารณะและที่รโหฐาน รวมถึงการค้ามนุษย์ การกระทำทางเพศ และการแสวงประโยชน์ในรูปแบบอื่น

๕.๓ ขจัดแนวปฏิบัติที่เป็นภัยทุกรูปแบบ อาทิ การแต่งงานในเด็กก่อนวัยอันควรโดยการบังคับ และการทำลายอวัยวะเพศหญิง

๕.๔ ยอมรับและให้คุณค่าต่อการดูแลและการทำงานบ้านแบบไม่ได้รับค่าจ้าง โดยจัดเตรียมบริการสาธารณะ โครงสร้างพื้นฐานและนโยบายการคุ้มครองทางสังคมให้ และสนับสนุนความรับผิดชอบร่วมกันภายในครัวเรือนและครอบครัวตามความเหมาะสมของแต่ละประเทศ

๕.๕ สร้างหลักประกันว่าผู้หญิงจะมีส่วนร่วมอย่างเต็มที่และมีประสิทธิภาพและมีโอกาสที่เท่าเทียมในการเป็นผู้นำในทุกระดับของการตัดสินใจในทางการเมือง เศรษฐกิจ และภาคสาธารณะ

๕.๖ สร้างหลักประกันว่าจะมีการเข้าถึงสุขภาพทางเพศและอนามัยการเจริญพันธุ์และสิทธิการเจริญพันธุ์โดยถ้วนหน้าตามที่ตกลงในแผนปฏิบัติการของการประชุมนานาชาติว่าด้วยประชากรและการพัฒนา และแผนปฏิบัติการปักกิ่งและเอกสารผลลัพธ์ของการประชุมทบทวนเหล่านั้น

**เป้าหมายที่ ๖ สร้างหลักประกันว่าจะมีการจัดให้มีน้ำและสุขอนามัยสำหรับทุกคน และมีการบริหารจัดการที่ยั่งยืน**

๖.๑ บรรลุเป้าหมายการให้ทุกคนเข้าถึงน้ำดื่มที่ปลอดภัยและมีราคาที่สามารถซื้อหาได้ ภายในปี ๒๕๗๓

๖.๒ บรรลุเป้าหมายการให้ทุกคนเข้าถึงสุขอนามัยที่พอเพียงและ เป็นธรรมและยุติการขับถ่ายในที่โล่ง โดยให้ความสนใจเป็นพิเศษต่อความต้องการของผู้หญิง เด็กหญิงและกลุ่มที่อยู่ใต้สถานการณ์ที่เปราะบาง ภายในปี ๒๕๗๓

๖.๓ ยกระดับคุณภาพน้ำโดยลดมลพิษ ขจัดกาทิ้งขยะและลดการปล่อยสารเคมีและวัสดุอันตราย ลดสัดส่วนน้ำเสียที่ไม่ผ่านกระบวนการลงครึ่งหนึ่ง และเพิ่มการนำกลับมาใช้ใหม่ทั่วโลก ภายในปี ๒๕๗๓

๖.๔ เพิ่มประสิทธิภาพการใช้น้ำในทุกภาคส่วน และสร้างหลักประกันว่าจะมีการใช้น้ำและจัดหาน้ำที่ยั่งยืน เพื่อแก้ปัญหาการขาดแคลนน้ำ และลดจำนวนประชาชนที่ประสบความทุกข์จากการขาดแคลนน้ำ ภายในปี ๒๕๗๓

๖.๕ ดำเนินการบริหารจัดการทรัพยากรน้ำแบบองค์รวมในทุกระดับ รวมถึงผ่านทางความร่วมมือระหว่างเขตแดนตามความเหมาะสม ภายในปี ๒๕๗๓

๖.๖ ปกป้องและฟื้นฟูระบบนิเวศที่เกี่ยวข้องกับแหล่งน้ำ รวมถึงภูเขา ป่าไม้ พื้นที่ชุ่มน้ำ แม่น้ำ ชั้นหินอุ้มน้ำ และทะเลสาบ ภายในปี ๒๕๖๓

**เป้าหมายที่ ๗ สร้างหลักประกันว่าทุกคนเข้าถึงพลังงานสมัยใหม่ในราคาที่สามารถซื้อหาได้ เชื่อถือได้ และยั่งยืน**

๗.๑ สร้างหลักประกันว่ามีการเข้าถึงการบริการพลังงานสมัยใหม่ในราคาที่สามารถซื้อหาได้ และเชื่อถือได้ ภายในปี ๒๕๗๓

๗.๒ เพิ่มสัดส่วนของพลังงานทดแทนในการผสมผสานการใช้พลังงานของโลก ภายในปี ๒๕๗๓

๗.๓ เพิ่มอัตราการปรับปรุงประสิทธิภาพการใช้พลังงานของโลก ให้เพิ่มขึ้น ๒ เท่า ภายในปี ๒๕๗๓

## เป้าหมายที่ ๘ ส่งเสริมการเติบโตทางเศรษฐกิจที่ต่อเนื่อง ครอบคลุม และยั่งยืน การจ้างงานเต็มที่และมีผลิตภาพ และการมีงานที่สมควรสำหรับทุกคน

๘.๑ ทำให้การเติบโตทางเศรษฐกิจต่อหัวประชากรมีความยั่งยืนตามบริบทของประเทศ โดยเฉพาะอย่างยิ่งให้ผลิตภัณฑ์มวลรวมในประเทศของประเทศพัฒนาน้อยที่สุด มีการขยายตัวอย่างน้อยร้อยละ ๗ ต่อปี

๘.๒ บรรลุการมีผลิตภาพทางเศรษฐกิจในระดับที่สูงขึ้นผ่านการทำให้หลากหลายการยกระดับเทคโนโลยีและนวัตกรรม รวมถึงการมุ่งเน้นในภาคส่วนที่มีมูลค่าเพิ่มสูงและใช้แรงงานเข้มข้น

๘.๓ ส่งเสริมนโยบายที่มุ่งการพัฒนาที่สนับสนุนกิจกรรมที่มีผลิตภาพ การสร้างงานที่สมควร ความเป็นผู้ประกอบการ ความสร้างสรรค์และนวัตกรรม และส่งเสริมการเกิดและการเติบโตของวิสาหกิจรายย่อยขนาดเล็ก และขนาดกลาง ซึ่งรวมถึงผ่านทาง การเข้าถึงบริการทางการเงิน

๘.๔ พัฒนาความมีประสิทธิภาพในการใช้ทรัพยากรของโลกในการบริโภคและการผลิต และพยายามที่จะตัดความเชื่อมโยงระหว่างการเติบโตทางเศรษฐกิจและการทำให้สิ่งแวดล้อมเสื่อมโทรม ซึ่งเป็นไปตามกรอบการดำเนินงาน ๑๐ ปีของแผนการทำงานเพื่อการบริโภคและการผลิตที่ยั่งยืน โดยมีประเทศที่พัฒนาแล้วเป็นผู้นำในการดำเนินการไปจนถึงปี ๒๕๗๓

๘.๕ บรรลุการจ้างงานเต็มที่และมีผลิตภาพ และการมีงานที่สมควรสำหรับหญิงและชายทุกคน รวมถึงเยาวชนและผู้มีภาวะทุพพลภาพ และให้มีการจ่ายที่เท่าเทียมสำหรับงานที่มีคุณค่าเท่าเทียมกัน ภายในปี ๒๕๗๓

๘.๖ ลดสัดส่วนของเยาวชนที่ไม่มีงานทำที่ไม่มีการศึกษา และที่ไม่ได้รับการฝึกอบรม ภายในปี ๒๕๖๓

๘.๗ ดำเนินมาตรการโดยทันทีและมีประสิทธิภาพเพื่อขจัดแรงงานบังคับ ยุติความเป็นทาสสมัยใหม่และการค้ามนุษย์ และยับยั้งและกำจัดการใช้แรงงานเด็กในรูปแบบที่เลวร้ายที่สุด ซึ่งรวมถึงการเกณฑ์และการใช้ทหารเด็ก และยุติการใช้แรงงานเด็กในทุกรูปแบบในปี ๒๕๖๘

๘.๘ ปกป้องสิทธิแรงงานและส่งเสริมสภาพแวดล้อมในการทำงานที่ปลอดภัยและมั่นคงสำหรับผู้ทำงานทุกคน รวมถึงผู้ทำงานต่างด้าวโดยเฉพาะหญิงต่างด้าวและผู้ที่ทำงานเสี่ยงอันตราย

๘.๙ ออกแบบและใช้นโยบายที่ส่งเสริมการท่องเที่ยวที่ยั่งยืนที่จะสร้างงาน และส่งเสริมวัฒนธรรมและผลิตภัณฑ์ท้องถิ่น ภายในปี ๒๕๗๓

๘.๑๐ เสริมความแข็งแกร่งของสถาบันทางการเงินภายในประเทศเพื่อส่งเสริมและขยายการเข้าถึงการธนาคาร การประกันภัย และบริการทางการเงินแก่ทุกคน

## เป้าหมายที่ ๙ สร้างโครงสร้างพื้นฐานที่ความทนทาน ส่งเสริมการพัฒนาอุตสาหกรรมที่ครอบคลุมและยั่งยืน และส่งเสริมนวัตกรรม

๙.๑ พัฒนาโครงสร้างพื้นฐานที่มีคุณภาพเชื่อถือได้ ยั่งยืน และมีความทนทาน ซึ่งรวมถึงโครงสร้างพื้นฐานของภูมิภาคและที่ข้ามเขตแดน เพื่อสนับสนุนการพัฒนาทางเศรษฐกิจและความเป็นอยู่ที่ดีของมนุษย์ โดยมุ่งเป้าไปที่การเข้าถึงได้ในราคาที่สมารถจ่ายได้และเท่าเทียมสำหรับทุกคน

๙.๒ ส่งเสริมการพัฒนาอุตสาหกรรมที่ครอบคลุมและยั่งยืน และภายในปี ๒๕๗๓ ให้เพิ่มส่วนแบ่งของอุตสาหกรรมในการจ้างงานและผลิตภัณฑ์มวลรวมของประเทศ โดยให้เป็นไปตามสภาวะแวดล้อมของประเทศ และให้เพิ่มส่วนแบ่งขึ้นเป็น ๒ เท่าในประเทศพัฒนาน้อยที่สุด

๙.๓ เพิ่มการเข้าถึงบริการทางการเงินโดยรวมถึงเครดิตในราคาที่สามารถจ่ายได้ให้แก่อุตสาหกรรมและวิสาหกิจขนาดเล็ก โดยเฉพาะในประเทศกำลังพัฒนาและให้เพิ่มการผนวกกลุ่มเหล่านี้เข้าสู่ห่วงโซ่มูลค่า และตลาด

๙.๔ ยกกระตือรือร้นโครงสร้างพื้นฐานและปรับปรุงอุตสาหกรรมเพื่อให้เกิดความยั่งยืน โดยเพิ่มประสิทธิภาพการใช้ทรัพยากรและการใช้เทคโนโลยีและกระบวนการทางอุตสาหกรรมที่สะอาดและเป็นมิตรต่อสิ่งแวดล้อมมากขึ้น โดยทุกประเทศดำเนินการตามขีดความสามารถของแต่ละประเทศ ภายในปี ๒๕๗๓

๙.๕ เพิ่มทุนการวิจัยทางวิทยาศาสตร์ ยกกระตือรือร้นขีดความสามารถทางเทคโนโลยีของภาคอุตสาหกรรมในทุกประเทศ โดยเฉพาะในประเทศกำลังพัฒนาและให้ภายในปี ๒๕๗๓ มีการส่งเสริมนวัตกรรมและให้เพิ่มจำนวนผู้ทำงานวิจัยและพัฒนาต่อประชากร ๑ ล้านคนและการใช้จ่ายในภาคสาธารณะและเอกชนในการวิจัยและพัฒนาให้เพิ่มมากขึ้น

### เป้าหมายที่ ๑๐ ลดความไม่เสมอภาคภายในและระหว่างประเทศ

๑๐.๑ ให้บรรลุอย่างต่อเนื่องและคงการเติบโตของรายได้ในกลุ่ม ประชากรร้อยละ ๔๐ ที่ยากจนที่สุดในอัตราที่สูงกว่าค่าเฉลี่ยของประเทศ ภายในปี ๒๕๗๓

๑๐.๒ ให้อำนาจและส่งเสริมความครอบคลุมด้านสังคม เศรษฐกิจและการเมือง สำหรับทุกคน โดยไม่คำนึงถึงอายุ เพศ ความบกพร่องทางร่างกาย เชื้อชาติ ชาติพันธุ์ แหล่งกำเนิด ศาสนา หรือสถานะทางเศรษฐกิจหรืออื่นๆ ภายในปี ๒๕๗๓

๑๐.๓ สร้างหลักประกันว่าจะมีโอกาสที่เท่าเทียมและลดความไม่เสมอภาคของผลลัพธ์ รวมถึงโดยการขจัดกฎหมาย นโยบาย และแนวปฏิบัติที่เลือกปฏิบัติ และส่งเสริมการออกกฎหมาย นโยบาย และการกระทำที่เหมาะสมในเรื่องนี้

๑๐.๔ เลือกใช้นโยบายโดยเฉพาะนโยบายการคลัง ค่าจ้าง และการคุ้มครองทางสังคม และให้บรรลุความเสมอภาคยิ่งขึ้นอย่างต่อเนื่อง

๑๐.๕ พัฒนากฎระเบียบและการติดตามตรวจสอบตลาดเงินและสถาบันการเงินของโลก และเสริมความแข็งแกร่งในการดำเนินการกฎระเบียบดังกล่าว

๑๐.๖ สร้างหลักประกันว่าจะมีตัวแทนและเสียงสำหรับประเทศกำลังพัฒนาในการตัดสินใจของสถาบันทางเศรษฐกิจและการเงินระหว่างประเทศเพิ่มมากขึ้น เพื่อให้สถาบันมีประสิทธิผล เชื่อถือได้ มีความรับผิดชอบและชอบธรรมมากขึ้น

๑๐.๗ อำนวยความสะดวกในการอพยพและเคลื่อนย้ายคนให้เป็นไปด้วยความสงบ ปลอดภัย เป็นไปตามระเบียบและมีความรับผิดชอบ รวมถึงผ่านทางการดำเนินงานตามนโยบายด้านการอพยพที่มีการวางแผนและจัดการที่ดี

## เป้าหมายที่ ๑๑ ทำให้เมืองและการตั้งถิ่นฐานของมนุษย์มีความครอบคลุม ปลอดภัย มีภูมิ ต้านทาน และยั่งยืน

๑๑.๑ สร้างหลักประกันว่าจะมีการเข้าถึงที่อยู่อาศัยและการบริการพื้นฐานที่พอเพียง ปลอดภัย และในราคาที่สามารถจ่ายได้ และยกระดับชุมชนแออัด ภายในปี ๒๕๗๓

๑๑.๒ จัดให้มีการเข้าถึงระบบคมนาคมขนส่งที่ยั่งยืนเข้าถึงได้ ปลอดภัย ในราคาที่สามารถจ่ายได้สำหรับทุกคน พัฒนาความปลอดภัยทางถนน โดยการขยายการขนส่งสาธารณะ และคำนึงเป็นพิเศษถึงกลุ่มคนที่อยู่ในสถานการณ์ที่เปราะบาง ผู้หญิง เด็ก ผู้มีความบกพร่องทางร่างกาย และผู้สูงอายุ ภายในปี ๒๕๗๓

๑๑.๓ ยกระดับการพัฒนาเมืองและขีดความสามารถให้ครอบคลุมและยั่งยืน เพื่อการวางแผน และการบริหารจัดการการตั้งถิ่นฐานของมนุษย์อย่างมีส่วนร่วม บูรณาการและยั่งยืนในทุกประเทศ ภายในปี ๒๕๗๓

๑๑.๔ เสริมความพยายามที่จะปกป้องและคุ้มครองมรดกทางวัฒนธรรมและทางธรรมชาติของโลก

๑๑.๕ ลดจำนวนการตายและจำนวนคนที่ได้รับผลกระทบ และลดการสูญเสียโดยตรงทางเศรษฐกิจที่เกี่ยวกับผลิตภัณฑ์มวลรวมภายในประเทศของโลกที่เกิดจากภัยพิบัติ ซึ่งรวมถึงภัยพิบัติที่เกี่ยวข้องกับน้ำ โดยมุ่งเป้าปกป้องคนจนและคนที่อยู่ในสถานการณ์ที่เปราะบาง ภายในปี ๒๕๗๓

๑๑.๖ ลดผลกระทบทางลบของเมืองต่อสิ่งแวดล้อมต่อหัวประชากร โดยรวมถึงการให้ความสนใจเป็นพิเศษต่อคุณภาพอากาศและการจัดการของเสียของเทศบาลและอื่นๆ ภายในปี ๒๕๗๓

๑๑.๗ จัดให้มีการเข้าถึงพื้นที่สาธารณะสีเขียวที่ปลอดภัยครอบคลุมและเข้าถึงได้ โดยถ้วนหน้า โดยเฉพาะผู้หญิง เด็ก คนชรา และผู้มีความบกพร่องทางร่างกาย ภายในปี ๒๕๗๓

## เป้าหมายที่ ๑๒ สร้างหลักประกันให้มีรูปแบบการบริโภคและผลิตที่ยั่งยืน

๑๒.๑ ดำเนินการให้เป็นผลตามกรอบการดำเนินงานระยะ ๑๐ ปี ว่าด้วยการผลิตและการบริโภคที่ยั่งยืน ทุกประเทศนำไปปฏิบัติโดยประเทศพัฒนาแล้วเป็นผู้นำ โดยคำนึงถึงการพัฒนาและขีดความสามารถของประเทศกำลังพัฒนา

๑๒.๒ บรรลุการจัดการที่ยั่งยืนและการใช้ทรัพยากรทางธรรมชาติอย่างมีประสิทธิภาพ ภายในปี ๒๕๗๓

๑๒.๓ ลดขยะเศษอาหารของโลกครึ่งหนึ่งในระดับค้าปลีกและผู้บริโภค และลดการสูญเสียอาหารจากกระบวนการผลิตและห่วงโซ่อุปทาน รวมถึงการสูญเสียหลังการเก็บเกี่ยว ภายในปี ๒๕๗๓

๑๒.๔ บรรลุการจัดการสารเคมีและของเสียทุกชนิดในวิธีที่เป็นมิตรต่อสิ่งแวดล้อมตลอดทั้งวงจรชีวิตของสิ่งเหล่านั้น ตามกรอบความร่วมมือระหว่างประเทศที่ตกลงกันแล้ว และลดการปลดปล่อยสิ่งเหล่านั้นออกสู่อากาศ น้ำ และดินอย่างมีนัยสำคัญ เพื่อที่จะลดผลกระทบทางลบที่จะมีต่อสุขภาพของมนุษย์ และสิ่งแวดล้อมให้มากที่สุด ภายในปี ๒๕๖๓

๑๒.๕ ลดการผลิตของเสียโดยการป้องกัน การลด การแปรรูปเพื่อนำกลับมาใช้ใหม่ และการนำมาใช้ซ้ำ ภายในปี ๒๕๗๓

๑๒.๖ สนับสนุนให้บริษัทโดยเฉพาะบริษัทข้ามชาติและบริษัทขนาดใหญ่ รับแนวปฏิบัติที่ยั่งยืนไปใช้ และผนวกข้อมูลด้านความยั่งยืนลงในจรรยาบรรณของบริษัทยุทธศาสตร์

๑๒.๗ ส่งเสริมแนวปฏิบัติด้านการจัดซื้อจัดจ้างภาคสาธารณะที่ยั่งยืน ตามนโยบายและการให้ลำดับความสำคัญของประเทศ

๑๒.๘ สร้างหลักประกันว่าประชาชนในทุกแห่งมีข้อมูลที่เกี่ยวข้องและความตระหนักถึงการพัฒนายั่งยืนและวิถีชีวิตที่สอดคล้องกับธรรมชาติ ภายในปี ๒๕๗๓

### **เป้าหมายที่ ๑๓ ปฏิบัติการอย่างเร่งด่วนเพื่อต่อสู้กับการเปลี่ยนแปลงสภาพภูมิอากาศและผลกระทบที่เกิดขึ้น**

๑๓.๑ เสริมภูมิทัศน์ด้านทานและขีดความสามารถในการปรับตัวต่ออันตราย และภัยพิบัติทางธรรมชาติที่เกี่ยวข้องกับภูมิอากาศในทุกประเทศ

๑๓.๒ บูรณาการมาตรการด้านการเปลี่ยนแปลงสภาพภูมิอากาศในนโยบาย ยุทธศาสตร์ และการวางแผนระดับชาติ

๑๓.๓ พัฒนาการศึกษ การสร้างความตระหนัก และขีดความสามารถของมนุษย์และของสถาบันในเรื่องการลดปัญหาการเปลี่ยนแปลงสภาพภูมิอากาศ การปรับตัว การลดผลกระทบ และการเตือนภัยล่วงหน้า

### **เป้าหมายที่ ๑๔ อนุรักษ์และใช้ประโยชน์จากมหาสมุทร ทะเล และทรัพยากรทางทะเลอย่างยั่งยืนเพื่อการพัฒนาที่ยั่งยืน**

๑๔.๑ ป้องกันและลดมลพิษทางทะเลทุกประเภท โดยเฉพาะจากกิจกรรมบนแผ่นดิน รวมถึงซากปรักหักพังทางทะเลและมลพิษของสารอาหาร (nutrient pollution) ภายในปี ๒๕๖๘

๑๔.๒ บริหารจัดการและปกป้องระบบนิเวศทางทะเลและชายฝั่งเพื่อหลีกเลี่ยงผลกระทบทางลบที่มีนัยสำคัญ รวมถึงโดยการเสริมภูมิทัศน์ด้านทานและปฏิบัติการเพื่อฟื้นฟู เพื่อบรรลุการมีมหาสมุทรที่มีสุขภาพดีและมีผลิตภาพ ภายในปี ๒๕๖๓

๑๔.๓ ลดและแก้ปัญหาผลกระทบของการเป็นกรดในมหาสมุทร โดยรวมถึงผ่านทาง การเพิ่มพูนความร่วมมือทางวิทยาศาสตร์ในทุกระดับ

๑๔.๔ ภายในปี ๒๕๖๓ ให้กำกับอย่างมีประสิทธิภาพในเรื่องการเก็บเกี่ยวและยุติการประมงเกินขีดจำกัด การประมงที่ผิดกฎหมายที่ไม่มีการรายงานและที่ไม่มีการควบคุม และแนวปฏิบัติด้านการประมงที่เป็นไปในทางทำลาย และดำเนินการให้เป็นผลตามแผนการบริหารจัดการที่อยู่บนฐานวิทยาศาสตร์ เพื่อจะฟื้นฟูมวลปลา (fish stock) ในเวลาที่สั้นที่สุดที่จะเป็นไปได้ อย่างน้อยที่สุดในระดับที่สามารถไปถึงจุดสูงสุดที่ให้ ผลตอบแทนแบบยั่งยืน (maximum sustainable yield) ตามคุณลักษณะทางชีววิทยาของสัตว์น้ำเหล่านั้น

๑๔.๕ ภายในปี ๒๕๖๓ อนุรักษ์พื้นที่ทางทะเลและชายฝั่งอย่างน้อยร้อยละ ๑๐ ให้เป็นไปตามกฎหมายระหว่าง ประเทศและภายในประเทศ และอยู่บนพื้นฐานของข้อมูลทางวิทยาศาสตร์ที่ดีที่สุดที่มีอยู่

๑๔.๖ ภายในปี ๒๕๖๓ ยับยั้งรูปแบบการอุดหนุนการประมงบางอย่างที่มีส่วนทำให้เกิดการประมงเกินขีดจำกัด ขจัดการอุดหนุนที่มีส่วนทำให้เกิดการประมงที่ผิดกฎหมาย ที่ไม่มีการรายงานและที่ไม่มีการควบคุม และระงับการริเริ่มการอุดหนุนในลักษณะดังกล่าว ตระหนักว่าการปฏิบัติที่เป็นพิเศษและแตกต่างที่เหมาะสม และมีประสิทธิผลสำหรับประเทศกำลังพัฒนาและประเทศพัฒนาน้อยที่สุดควรเป็นส่วนควบในการเจรจาการอุดหนุนการประมงขององค์การการค้าโลก

๑๔.๗ ภายในปี ๒๕๗๓ เพิ่มผลประโยชน์ทางเศรษฐกิจแก่รัฐกำลังพัฒนาที่เป็นเกาะขนาดเล็ก และประเทศพัฒนาน้อยที่สุดจากการใช้ทรัพยากรทางทะเลอย่างยั่งยืน รวมถึงผ่านทาง การบริหารจัดการอย่างยั่งยืนในเรื่องการประมง การเพาะเลี้ยงสัตว์น้ำ และการท่องเที่ยว

**เป้าหมายที่ ๑๕ ปกป้อง ป่าผืนฟู และสนับสนุนการใช้ระบบนิเวศบนบก อย่างยั่งยืน จัดการป่าไม้อย่างยั่งยืน ต่อสู้การกลายสภาพเป็นทะเลทราย หยุดการเสื่อมโทรมของที่ดินและฟื้นสภาพกลับมาใหม่ และหยุดการสูญเสียความหลากหลายทางชีวภาพ**

๑๕.๑ สร้างหลักประกันว่าจะมีการอนุรักษ์ การฟื้นฟู และการใช้ระบบนิเวศบนบกและในน้ำจืดในแผ่นดินรวมทั้งบริการทางระบบนิเวศอย่างยั่งยืน โดยเฉพาะอย่างยิ่ง ป่าไม้ พื้นที่ชุ่มน้ำ ภูเขาและเขตแห้งแล้ง โดยเป็นไปตามข้อบังคับภายใต้ความตกลงระหว่างประเทศ ภายในปี ๒๕๖๓

๑๕.๒ ส่งเสริมการดำเนินการด้านการบริหารจัดการป่าไม้ทุกประเภทอย่างยั่งยืน หยุดยั้งการตัดไม้ทำลายป่า ฟื้นฟูป่าที่เสื่อมโทรม และเพิ่มการปลูกป่าและฟื้นฟูป่าทั่วโลก ภายในปี ๒๕๖๓

๑๕.๓ ต่อสู้การกลายสภาพเป็นทะเลทราย ฟื้นฟูแผ่นดินและดินที่เสื่อมโทรม รวมถึงแผ่นดินที่ได้รับผลกระทบจากการกลายสภาพเป็นทะเลทราย ความแห้งแล้ง และอุทกภัย และพยายามที่จะบรรลุถึงโลกที่ไร้ความเสื่อมโทรมของที่ดิน ภายในปี ๒๕๗๓

๑๕.๔ สร้างหลักประกันว่าจะมีการอนุรักษ์ระบบนิเวศภูเขาและความหลากหลายทางชีวภาพของระบบนิเวศเหล่านั้น เพื่อจะเพิ่มพูนขีดความสามารถของระบบนิเวศเหล่านั้นที่จะให้ผลประโยชน์อันสำคัญต่อการพัฒนาที่ยั่งยืน ภายในปี ๒๕๗๓

๑๕.๕ ปฏิบัติการที่จำเป็นและเร่งด่วนเพื่อลดการเสื่อมโทรมของดินที่อยู่ตามธรรมชาติ หยุดยั้งการสูญเสียความหลากหลายทางชีวภาพ และภายในปี ๒๕๖๓ จะปกป้องและป้องกันการสูญพันธุ์ของชนิดพันธุ์ที่ถูกคุกคาม

๑๕.๖ สร้างหลักประกันว่าจะมีการแบ่งปันผลประโยชน์ที่เกิดจากการใช้ประโยชน์ทรัพยากรพันธุกรรมอย่างเท่าเทียมและยุติธรรม และส่งเสริมการเข้าถึงทรัพยากรเหล่านั้นอย่างเหมาะสม

๑๕.๗ ปฏิบัติการอย่างเร่งด่วนเพื่อจะยุติการค้าและการขนย้ายชนิดพันธุ์พืชและสัตว์คุ้มครอง และแก้ปัญหาทั้งอุปสงค์และอุปทานต่อผลิตภัณฑ์สัตว์ป่าที่ผิดกฎหมาย

๑๕.๘ นำมาตรการมาใช้เพื่อป้องกันการนำเข้าและลดผลกระทบของชนิดพันธุ์ต่างถิ่นที่รุกรานในระบบนิเวศบกและน้ำและควบคุมหรือขจัด priority species ภายในปี ๒๕๖๓

๑๕.๙ บูรณาการมูลค่าของระบบนิเวศและความหลากหลายทางชีวภาพเข้าสู่การวางแผนกระบวนการพัฒนายุทธศาสตร์การลดความยากจน และบัญชีที่ระดับท้องถิ่นและระดับประเทศ ภายในปี ๒๕๖๓

**เป้าหมายที่ ๑๖ ส่งเสริมสังคมที่สงบสุขและครอบคลุมเพื่อการพัฒนาที่ยั่งยืนให้ทุกคนเข้าถึงความยุติธรรม และสร้างสถาบันที่มีประสิทธิภาพ รับผิดชอบ และครอบคลุมในทุกระดับ**

๑๖.๑ ลดความรุนแรงทุกรูปแบบและอัตราการตายที่เกี่ยวข้องในทุกแห่งให้ลดลงอย่างมีนัยสำคัญ

๑๖.๒ ยุติการข่มเหง การใช้หาประโยชน์อย่างไม่ถูกต้อง การค้ามนุษย์ และความรุนแรงและการทรมาณทุกรูปแบบที่มีต่อเด็ก

๑๖.๓ ส่งเสริมนิติธรรมทั้งในระดับชาติและระหว่างประเทศ และสร้างหลักประกันว่าจะมีการเข้าถึงความยุติธรรมอย่างเท่าเทียมแก่ทุกคน

๑๖.๔ ลดการลักลอบเคลื่อนย้ายอาวุธและเงิน เสริมความแข็งแกร่งของกระบวนการติดตามและการส่งคืนสินทรัพย์ที่ถูกขโมยไป และต่อสู้กับอาชญากรรมที่จัดตั้งในลักษณะองค์กรทุกรูปแบบ ภายในปี ๒๕๗๓

๑๖.๕ ลดการทุจริตในตำแหน่งหน้าที่และการรับสินบนทุกรูปแบบ

๑๖.๖ พัฒนาสถาบันที่มีประสิทธิภาพ มีความรับผิดชอบ และโปร่งใสในทุกระดับ

๑๖.๗ สร้างหลักประกันว่าจะมีกระบวนการตัดสินใจที่มีความรับผิดชอบ ครอบคลุม มีส่วนร่วม และมีความเป็นตัวแทนที่ดีในทุกระดับการตัดสินใจ

๑๖.๘ ขยายและเสริมความแข็งแกร่งของการมีส่วนร่วมของประเทศกำลังพัฒนาในสถาบันโลกาภิบาล

๑๖.๙ จัดให้มีเอกลักษณ์ทางกฎหมายสำหรับทุกคน โดยรวมถึงการให้มีสุติบัตร ภายในปี ๒๕๗๓

๑๖.๑๐ สร้างหลักประกันว่าสาธารณชนสามารถเข้าถึงข้อมูลและมีการปกป้องเสรีภาพขั้นพื้นฐาน โดยเป็นไปตามกฎหมายภายในประเทศและความตกลงระหว่างประเทศ

**เป้าหมายที่ ๑๗ เสริมความเข้มแข็งให้แก่กลไกการดำเนินงานและฟื้นฟูสภาพหุ้นส่วนความร่วมมือระดับโลกสำหรับการพัฒนาที่ยั่งยืน**

**การเงิน**

๑๗.๑ เสริมความแข็งแกร่งของการระดมทรัพยากรภายในประเทศ โดยรวมถึงผ่านทาง การสนับสนุนระหว่างประเทศไปยังประเทศกำลังพัฒนา เพื่อพัฒนาขีดความสามารถภายในประเทศในการเก็บภาษีและรายได้ของอื่นๆของรัฐ



๑๗.๒ ประเทศพัฒนาแล้วจะดำเนินการให้เป็นผลตามพันธกรณีเรื่องการให้ความช่วยเหลือเพื่อการพัฒนาอย่างเป็นทางการโดยเต็มที่ โดยรวมถึงพันธกรณีที่ให้ไว้โดยประเทศพัฒนาแล้วหลายประเทศที่จะบรรลุเป้าหมาย การมีสัดส่วน ODA/GNI ร้อย ๐.๗ สำหรับให้แก่ประเทศกำลังพัฒนา และมีสัดส่วน ODA/GNI ร้อยละ ๐.๑๕ ถึง ๐.๒๐ สำหรับให้แก่ประเทศพัฒนาน้อยที่สุด โดยสนับสนุนให้ผู้ให้ ODA พิจารณาตั้งเป้าหมายที่จะให้มี สัดส่วน ODA/GNI ถึงอย่างน้อยร้อยละ ๐.๒๐ สำหรับให้แก่ประเทศพัฒนาน้อยที่สุด

๑๗.๓ ระดมทรัพยากรทางการเงินเพิ่มเติมจากแหล่งที่หลากหลายไปยังประเทศกำลังพัฒนา

๑๗.๔ ช่วยประเทศกำลังพัฒนาในการบรรลุความยั่งยืนของหนี้ระยะยาว โดยใช้นโยบายที่ประสานงานกันที่มุ่งส่งเสริมการจัดหาเงินทุนโดยการก่อหนี้ การบรรเทาหนี้และการปรับโครงสร้างหนี้ตามความเหมาะสม และแก้ปัญหาหนี้ต่างประเทศของประเทศที่ยากจนและมีหนี้สินในระดับสูงเพื่อลดการประสบปัญหาหนี้

๑๗.๕ ใช้และดำเนินการให้เกิดผลตามระบอบการส่งเสริมการลงทุนสำหรับประเทศพัฒนาน้อยที่สุด

### เทคโนโลยี

๑๗.๖ เพิ่มพูนความร่วมมือระหว่างประเทศและในภูมิภาคแบบเหนือ-ใต้ ใต้-ใต้ และไตรภาคี และการเข้าถึงวิทยาศาสตร์ เทคโนโลยี และนวัตกรรม และยกระดับการแบ่งปันความรู้ตามเงื่อนไขที่ตกลงร่วมกัน โดยรวมถึงผ่านการพัฒนาการประสานงานระหว่างกลไกที่มีอยู่เดิมเฉพาะอย่างยิ่งในระดับของสหประชาชาติ และผ่านทางกลไกอำนวยความสะดวกด้านเทคโนโลยีของโลก

๑๗.๗ ส่งเสริมการพัฒนาการถ่ายทอด และการเผยแพร่เทคโนโลยีที่เป็นมิตรกับสิ่งแวดล้อมให้กับประเทศ กำลังพัฒนาภายใต้เงื่อนไขที่อำนวยความสะดวกแก่ประเทศกำลังพัฒนา รวมทั้งตามเงื่อนไขสิทธิพิเศษตามที่ตกลงร่วมกัน

๑๗.๘ ให้นาการเทคโนโลยีและกลไกการเสริมสร้างขีดความสามารถด้านวิทยาศาสตร์ เทคโนโลยีและนวัตกรรมสำหรับประเทศพัฒนาน้อยที่สุด ทำงานได้อย่างเต็มที่ ภายในปี ๒๕๖๐ และเพิ่มพูนการใช้เทคโนโลยี สนับสนุนที่สำคัญ (enabling technology) เฉพาะอย่างยิ่งเทคโนโลยีสารสนเทศและการสื่อสาร

### การเสริมสร้างขีดความสามารถ

๑๗.๙ เพิ่มพูนการสนับสนุนระหว่างประเทศสำหรับการดำเนินการด้านการเสริมสร้างขีดความสามารถที่มีประสิทธิผลและมีการตั้งเป้าในประเทศกำลังพัฒนาเพื่อสนับสนุนแผนระดับชาติที่จะดำเนินงานในทุกเป้าหมาย การพัฒนาที่ยั่งยืน รวมถึงผ่านทางความร่วมมือแบบเหนือ-ใต้ ใต้-ใต้ และไตรภาคี

### การค้า

๑๗.๑๐ ส่งเสริมระบบการค้าพหุภาคีที่เป็นสากล มีกติกา เปิดกว้าง ไม่เลือกปฏิบัติ และเสมอภาค ภายใต้องค์การการค้าโลก โดยรวมถึงผ่านการสิ้นสุดการเจรจาภายใต้วาระการพัฒนารอบโดฮา

๑๗.๑๑ เพิ่มส่วนแบ่งการส่งออกของประเทศกำลังพัฒนาในการส่งออกทั่วโลกให้สูงขึ้นอย่างมีนัยสำคัญ โดยเพิ่มส่วนแบ่งของประเทศพัฒนาน้อยที่สุดให้สูงขึ้น ๒ เท่าในปี ๒๕๖๓

๑๗.๑๒ ทำให้เกิดการดำเนินการในเวลาที่เหมาะสมในเรื่องการเข้าถึงตลาดปลอดภาษีและปลอดการจำกัดปริมาณในระยะยาวสำหรับประเทศพัฒนาน้อยที่สุด โดยให้สอดคล้องกับการตัดสินใจขององค์การการค้าโลก โดยรวมถึงการสร้างหลักประกันว่ากว่าด้วยแหล่งกำเนิดสินค้าที่มีการให้สิทธิพิเศษทางการค้าที่ใช้กับประเทศพัฒนาน้อยที่สุดจะมีความโปร่งใสและเรียบง่าย และมีส่วนช่วยอำนวยความสะดวกในการเข้าถึงตลาด

### **ประเด็นเชิงระบบ**

#### **ความสอดคล้องเชิงนโยบายและเชิงสถาบัน**

๑๗.๑๓ เพิ่มพูนเสถียรภาพเศรษฐกิจมหภาคของโลก โดยรวมถึงผ่านทาง การประสานงานนโยบายและความสอดคล้องเชิงนโยบาย

๑๗.๑๔ ยกระดับความสอดคล้องเชิงนโยบายเพื่อการพัฒนาที่ยั่งยืน

๑๗.๑๕ เคารพพื้นที่ทางนโยบายและความเป็นผู้นำของแต่ละประเทศที่จะสร้างและดำเนินงานตามนโยบายเพื่อการขจัดความยากจนและการพัฒนาที่ยั่งยืน

#### **หุ้นส่วนความร่วมมือจากภาคส่วนที่หลากหลาย**

๑๗.๑๖ ยกระดับหุ้นส่วนความร่วมมือระดับโลกเพื่อการพัฒนาที่ยั่งยืน โดยร่วมเติมเต็มโดยหุ้นส่วนความร่วมมือจากภาคส่วนที่หลากหลายซึ่งจะระดมและแบ่งปันความรู้ ความเชี่ยวชาญ เทคโนโลยี และทรัพยากรเงิน เพื่อจะสนับสนุนการบรรลุเป้าหมายการพัฒนาที่ยั่งยืนในทุกประเทศ โดยเฉพาะในประเทศกำลังพัฒนา

๑๗.๑๗ สนับสนุนและส่งเสริมหุ้นส่วนความร่วมมือระหว่างภาครัฐ ภาครัฐ-ภาคเอกชน และประชาสังคม โดยสร้างบนประสบการณ์และกลยุทธ์ด้านทรัพยากรของหุ้นส่วน

#### **ข้อมูล การติดตาม และการตรวจสอบได้**

๑๗.๑๘ ยกระดับการสนับสนุนด้านการเสริมสร้างขีดความสามารถให้กับประเทศกำลังพัฒนารวมถึงประเทศพัฒนาน้อยที่สุดและรัฐกำลังพัฒนาที่เป็นเกาะขนาดเล็ก ให้เพิ่มการมีอยู่ของข้อมูลที่มีคุณภาพ ทันเวลาและเชื่อถือได้ ที่จำเป็นในเรื่องราวรายได้ เพศ อายุ เชื้อชาติ ชาติพันธุ์ สถานะการอพยพ ความบกพร่องทางร่างกาย ตำแหน่งทางภูมิศาสตร์ และคุณลักษณะอื่นๆ ที่เกี่ยวข้องตามบริบทของประเทศ ภายในปี ๒๕๖๓

๑๗.๑๙ ต่อยอดจากข้อริเริ่มที่มีอยู่แล้วในการพัฒนาการตรวจวัดความก้าวหน้าของการพัฒนาที่ยั่งยืนที่มีผลต่อผลิตภัณฑ์มวลรวมภายในประเทศ และสนับสนุนการสร้างขีดความสามารถด้านสถิติในประเทศกำลังพัฒนา ภายในปี ๒๕๗๓

*ที่มา: สำนักงานคณะกรรมการพัฒนาเศรษฐกิจและสังคมแห่งชาติ*

### ๑.๓ ประเทศไทย ๔.๐

“ประเทศไทย ๔.๐” หรือ “ THAILAND ๔.๐ ” เป็นคำที่เป็นมีการกล่าวถึงอย่างกว้างขวาง ถึง การนำประเทศไทยไปสู่โมเดล “ THAILAND ๔.๐ ”

จากยุทธศาสตร์สำคัญของรัฐบาลปัจจุบัน เน้นในเรื่องการพัฒนาสู่ “ความมั่นคง มั่งคั่ง และยั่งยืน” ด้วยการสร้าง “ความเข้มแข็งจากภายใน” ขับเคลื่อนตามแนวคิด “ปรัชญาเศรษฐกิจพอเพียง” ผ่านกลไก “ประชารัฐ”

ภารกิจประการสำคัญของรัฐบาลชุดนี้ ก็คือ การขับเคลื่อนการปฏิรูป เพื่อให้สามารถรับมือกับโอกาส และภัยคุกคามชุดใหม่ในศตวรรษที่ ๒๑ นี้หลายประเทศได้กำหนดโมเดลเศรษฐกิจรูปแบบใหม่เพื่อสร้างความ มั่งคั่งในศตวรรษที่ ๒๑



ประเทศไทยมีการปรับโมเดลเศรษฐกิจอยู่หลายครั้ง เริ่มจาก

- “โมเดลประเทศไทย ๑.๐” ที่เน้นภาคการเกษตร
- “โมเดลประเทศไทย ๒.๐” ที่เน้นอุตสาหกรรมเบ
- “โมเดลประเทศไทย ๓.๐” ในปัจจุบันที่เน้นอุตสาหกรรมหนัก

ภายใต้ “โมเดลประเทศไทย ๓.๐” นั้น ประเทศไทย ต้องเผชิญกับ “กับดักประเทศรายได้ปานกลาง” เป็นประเด็นที่ท้าทายรัฐบาล ในการปฏิรูปโครงสร้างเศรษฐกิจ เพื่อก้าวข้าม “ประเทศไทย ๓.๐” ไปสู่ “ประเทศไทย ๔.๐” “ประเทศไทย ๔.๐” จึงเป็นการเปลี่ยนผ่านทั้งระบบใน ๔ องค์ประกอบสำคัญ คือ

๑.เปลี่ยนจากการเกษตรแบบดั้งเดิม (Traditional Farming) ในปัจจุบัน ไปสู่การเกษตรสมัยใหม่ ที่เน้นการบริหารจัดการและเทคโนโลยี (Smart Farming) โดยเกษตรกรต้องร่ำรวยขึ้น และเป็นเกษตรกรแบบเป็นผู้ประกอบการ (Entrepreneur)

๒.เปลี่ยนจาก Traditional SMEs หรือ SMEs ที่มีอยู่ ที่รัฐต้องให้ความช่วยเหลืออยู่ตลอดเวลา ไปสู่การเป็น Smart Enterprises และ Startups ที่มีศักยภาพสูง

๓.เปลี่ยนจาก Traditional Services ซึ่งมีการสร้างมูลค่าค่อนข้างต่ำ ไปสู่ High Value Services

๔.เปลี่ยนจากแรงงานทักษะต่ำไปสู่แรงงานที่มีความรู้ ความเชี่ยวชาญ และทักษะสูง

## ขับเคลื่อนเศรษฐกิจด้วยนวัตกรรม

“เครื่องยนต์เพื่อขับเคลื่อนการเติบโตทางเศรษฐกิจชุดใหม่” (New Engines of Growth) ด้วยการแปลง “ความได้เปรียบเชิงเปรียบเทียบ” ของประเทศที่มีอยู่ ๒ ด้าน คือ “ความหลากหลายเชิงชีวภาพ” และ “ความหลากหลายเชิงวัฒนธรรม” ให้เป็น “ความได้เปรียบในเชิงแข่งขัน”

**เปลี่ยนความได้เปรียบเชิงเปรียบเทียบ : ความหลากหลายทางชีวภาพ  
และความหลากหลายทางวัฒนธรรม  
สู่ความได้เปรียบในเชิงแข่งขัน ด้วยนวัตกรรม และ ความคิดสร้างสรรค์**



โดยการเติมเต็มด้วยวิทยาการ ความคิดสร้างสรรค์ นวัตกรรม วิทยาศาสตร์ เทคโนโลยี และการวิจัยและพัฒนา แล้วต่อยอดความได้เปรียบเชิงเปรียบเทียบเป็น “๕ กลุ่มเทคโนโลยีและอุตสาหกรรมเป้าหมาย” ประกอบด้วย

- ๑ .กลุ่มอาหาร เกษตร และเทคโนโลยีชีวภาพ (Food, Agriculture & Bio-Tech)
๒. กลุ่มสาธารณสุข สุขภาพ และเทคโนโลยีทางการแพทย์ (Health, Wellness & Bio-Med)
๓. กลุ่มเครื่องมืออุปกรณ์อัจฉริยะ หุ่นยนต์ และระบบเครื่องกลที่ใช้ระบบอิเล็กทรอนิกส์ควบคุม (Smart Devices, Robotics & Mechatronics)
๔. กลุ่มดิจิทัล เทคโนโลยีอินเทอร์เน็ตที่เชื่อมต่อและบังคับอุปกรณ์ต่างๆ ปัญญาประดิษฐ์และเทคโนโลยีสมองกลฝังตัว (Digital, IOT, Artificial Intelligence & Embedded Technology)
๕. กลุ่มอุตสาหกรรมสร้างสรรค์ วัฒนธรรม และบริการที่มีมูลค่าสูง (Creative, Culture & High Value Services)

## ๑.๔ แผนพัฒนาภาค/แผนพัฒนากลุ่มจังหวัด/แผนพัฒนาจังหวัด

### ๑.๔.๑ แผนพัฒนาภาคใต้

๑) **เป้าหมายเชิงยุทธศาสตร์** “ภาคใต้เป็นเมืองท่องเที่ยวพักผ่อนตากอากาศระดับโลก เป็นศูนย์กลางผลิตภัณฑฺ์ยางพาราและปาล์มน้ำมันของประเทศ และเมืองเศรษฐกิจเชื่อมโยงการค้าการลงทุนกับภูมิภาคอื่น ของโลก”

#### ๒) **วัตถุประสงค์**

๑) เพื่อพัฒนาการท่องเที่ยวของภาคใต้เป็นแหล่งท่องเที่ยวคุณภาพชั้นนำของโลกพัฒนาภาคใต้

๒) เพื่อพัฒนาอุตสาหกรรมการแปรรูปยางพาราและปาล์มน้ำมันแห่งใหม่ของภาคและ เป็นมิตรกับสิ่งแวดล้อม

๓) เพื่อพัฒนาสินค้าเกษตรและอุตสาหกรรมเกษตรตลอดห่วงโซ่คุณค่าและเป็นมิตร กับสิ่งแวดล้อม

๔) เพื่อพัฒนาโครงสร้างพื้นฐานสนับสนุนการท่องเที่ยว การพัฒนาเขตอุตสาหกรรม และการเชื่อมโยงการค้าโลก

๕) เพื่อพัฒนาพื้นที่เศรษฐกิจใหม่ที่ก่อให้เกิดการกระจายกิจกรรมทางเศรษฐกิจและ สร้างโอกาสในการสร้างรายได้ให้แก่ชุมชน

#### ๓) **เป้าหมาย**

๑) อัตราการเจริญเติบโตทางเศรษฐกิจของภาคใต้ขยายตัวเพิ่มขึ้น

๒) สัมประสิทธิ์ความไม่เสมอภาค (Gini Coefficient) ในการกระจายรายได้ภาคใต้ลดลง

#### ๔) **ยุทธศาสตร์**

**ยุทธศาสตร์ที่ ๑ พัฒนาการท่องเที่ยวของภาคใต้เป็นแหล่งท่องเที่ยวคุณภาพชั้นนำของโลก**

##### **แนวทางการพัฒนา**

๑) ยกกระดับมาตรฐานบริการ และส่งเสริมธุรกิจต่อเนื่องในแหล่งท่องเที่ยว ที่มีชื่อเสียงของภาค เช่น ภูเก็ต สมุย พะงัน และหลีเป๊ะ เป็นต้น เพื่อเป็นจุดหมายปลายทางของการท่องเที่ยว โดยคำนึงถึงความสามารถในการรองรับของพื้นที่ (Carrying Capacity) อย่างยั่งยืน ด้วยการพัฒนาาระบบบริการพื้นฐานและสิ่งอำนวยความสะดวก (ระบบขนส่งและระบบสื่อสาร) ที่ทันสมัย เพียงพอโดยคำนึงถึงมาตรฐานความสะอาดและปลอดภัยของสถานที่ท่องเที่ยว ยกกระดับมาตรฐานบริการการท่องเที่ยว ระบบการป้องกันและรักษาความปลอดภัยนักท่องเที่ยว ควบคู่กับการส่งเสริมธุรกิจบริการต่อเนื่องกับการท่องเที่ยว อาทิ ศูนย์ประชุมและนิทรรศการ ธุรกิจโรงแรม ร้านอาหาร การผลิตและจำหน่ายสินค้าที่ระลึก และธุรกิจบริการด้านการแพทย์ โดยการนำเทคโนโลยีและนวัตกรรมสมัยใหม่มาใช้เพิ่มคุณภาพและประสิทธิภาพกับระบบบริการสุขภาพและระบบสาธารณสุขทางไกล เช่น ศูนย์บริการการแพทย์ฉุกเฉิน การแพทย์เฉพาะทาง เป็นต้น รวมทั้งพัฒนาบุคลากรด้านทักษะภาษา และบริการท่องเที่ยว พัฒนาเทคโนโลยีสารสนเทศเพื่อเผยแพร่ข้อมูล และประชาสัมพันธ์การท่องเที่ยวและส่งเสริมการตลาดสำหรับนักท่องเที่ยวต่างชาติระดับบน (High End)

๒) พัฒนาและสนับสนุนรูปแบบการท่องเที่ยวเรือสำราญ และการท่องเที่ยว เชิงอาหาร เพื่อการท่องเที่ยวของภาคไปสู่แหล่งท่องเที่ยวชั้นนำระดับโลก โดยการปรับปรุงท่าเรือ ปรับปรุงพิธี ตระเวนคน เข้าเมืองของผู้โดยสารเรือสำราญ การบริหารจัดการท่าเรือให้มีมาตรฐานและมีความปลอดภัย เพื่อเตรียมความพร้อมรองรับเหตุฉุกเฉิน และการพัฒนาบุคลากรรองรับธุรกิจเรือสำราญ สนับสนุนอุตสาหกรรม บริการ ต่อเนื่องและธุรกิจที่เกี่ยวข้องเนื่องกับการท่องเที่ยวเรือสำราญและการท่องเที่ยวเชิงอาหาร พัฒนาเส้นทางท่องเที่ยว ให้เชื่อมโยงกับแหล่งท่องเที่ยวอื่นที่มีศักยภาพ อาทิ การท่องเที่ยวเชิงวัฒนธรรมท้องถิ่น เป็นต้น สร้างความพร้อมของชุมชน เพื่อรองรับการท่องเที่ยวในพื้นที่ตามแนวชายฝั่งที่เป็นแหล่งท่องเที่ยว รวมทั้งจัดทำฐานข้อมูลท่องเที่ยว การประชาสัมพันธ์ และการตลาดการท่องเที่ยววัฒนธรรมและอาหาร อาทิ Food Route และการประชุมสัมมนา ด้านอาหาร เป็นต้น

๓) พัฒนาเมืองท่องเที่ยวหลัก (ภูเก็ต) ให้เป็นเมืองอัจฉริยะ (Smart City) และมีระบบขนส่งมวลชน (Monorail) เพื่ออำนวยความสะดวกในการให้บริการนักท่องเที่ยว โดยเร่งรัดพัฒนาระบบขนส่งมวลชน (Monorail) ในจังหวัดภูเก็ต พัฒนาระบบเทคโนโลยีต่าง ๆ ให้ทันสมัย การรักษาสภาพแวดล้อมและการใช้พลังงานทดแทน การพัฒนาระบบข้อมูลการแจ้งเตือนแบบ real time อาทิ การจราจร ปริมาณน้ำ การเตือนภัย ภัยพิบัติ การใช้ระบบการจราจรอัจฉริยะ การพัฒนาโครงข่ายการคมนาคมให้เชื่อมโยงทุกรูปแบบ และการบูรณาการเชื่อมโยง CCTV การพัฒนาและเพิ่มประสิทธิภาพระบบการกำจัดขยะและน้ำเสีย รวมทั้งการสร้างจิตสำนึกของประชาชนในการมีส่วนร่วมและทำประโยชน์เพื่อส่วนรวมในด้านสิ่งแวดล้อม

๔) พัฒนาแหล่งท่องเที่ยวบนบกบริเวณตอนในของภาคเชื่อมโยงกับแหล่งท่องเที่ยวทางทะเลที่มีชื่อเสียง อาทิ เชื้อนรัชประภา จังหวัดสุราษฎร์ธานี และอุทยานแห่งชาติเขาหลวง จังหวัดนครศรีธรรมราช และแหล่งท่องเที่ยวชายหาดให้เป็นแหล่งท่องเที่ยวแห่งใหม่และมีการเชื่อมโยงโครงข่ายท่องเที่ยวบริเวณชายฝั่งทะเลอ่าวไทยกับชายฝั่งทะเลอันดามัน รวมทั้งเชื่อมโยงสู่เขตการพัฒนาการท่องเที่ยวฝั่งทะเลตะวันตก (The Royal Coast หรือ Thailand Riviera) โดยการฟื้นฟูแหล่งท่องเที่ยว พัฒนาและปรับปรุงระบบสาธารณูปโภคให้มีมาตรฐานและเพียงพอ พัฒนาและปรับปรุงเส้นทางเข้าสู่แหล่งท่องเที่ยวให้มีมาตรฐาน เพื่ออำนวยความสะดวกและความปลอดภัยให้กับนักท่องเที่ยว รวมทั้งจุดแวะพักที่สามารถเชื่อมโยงกับแหล่งท่องเที่ยวอื่น ๆ ส่งเสริมการมีส่วนร่วมขององค์กรปกครองส่วนท้องถิ่นในการดูแล และป้องกันปัญหาสิ่งแวดล้อมในแหล่งท่องเที่ยว สร้าง route เชื่อมโยงการท่องเที่ยว จัดกิจกรรมส่งเสริมการท่องเที่ยว และการประชาสัมพันธ์ แหล่งท่องเที่ยวของภาค

๕) พัฒนากิจกรรมและบริการท่องเที่ยวรูปแบบใหม่ให้มีความหลากหลายเพื่อสร้างมูลค่าเพิ่มให้กับการท่องเที่ยวที่สำคัญของภาค อาทิ ท่องเที่ยวเชิงสุขภาพและสปา พร้อมทั้งส่งเสริมความคิดสร้างสรรค์เพื่อพัฒนาต่อยอดผลิตภัณฑ์และบริการท่องเที่ยว อาทิ ผลิตภัณฑ์สมุนไพร (อาทิ ขมิ้นชัน เถาวัลย์เปรียง หัวร้อยรู) และสุขภาพ (ระนอง กระบี่ สตูล สุราษฎร์ธานี และพัทลุง) ท่องเที่ยวเชิงประวัติศาสตร์และวัฒนธรรม (วัดพระมหาธาตุวรมหาวิหาร จังหวัดนครศรีธรรมราช) เมืองเก่า (จังหวัด สงขลา พังงา สตูล นครศรีธรรมราช และระนอง) และการท่องเที่ยวเชิงอนุรักษ์ (อนุรักษ์ รักษา และพัฒนา Satun Geo Park ให้เป็นอุทยานธรณีโลก Global Geo Park ต่อไป) การท่องเที่ยวผจญภัย (พัทลุง นครศรีธรรมราช

และ สุราษฎร์ธานี) การท่องเที่ยวเชิงเกษตร การท่องเที่ยวเชิงธุรกิจและบริการ และการท่องเที่ยวเชิงกีฬา โดยการพัฒนา ปรับปรุง บูรณะ แหล่งท่องเที่ยว ให้มีเรื่องราวที่เป็นเอกลักษณ์ของแต่ละพื้นที่ และระบบ สาธารณูปโภคที่มีมาตรฐานเหมาะสมตามชนิดของแหล่งท่องเที่ยว พัฒนาสิ่งอำนวยความสะดวกให้รองรับการ ท่องเที่ยวรูปแบบต่าง ๆ และระบบขนส่งสาธารณะที่มีความปลอดภัยเข้าสู่แหล่งท่องเที่ยว พัฒนา ผู้ประกอบการในท้องถิ่นและสร้างการมีส่วนร่วมของชุมชนท้องถิ่นในการเป็นเครือข่ายอาสาสมัครท่องเที่ยว และสนับสนุนองค์กรปกครองส่วนท้องถิ่นในการบริหารจัดการแหล่งท่องเที่ยว พัฒนาระบบป้องกันและแก้ไข ปัญหาสิ่งแวดล้อมในแหล่งท่องเที่ยว ประชาสัมพันธ์และการเข้าถึงข้อมูลด้านการท่องเที่ยวผ่านระบบ การสื่อสารสาธารณะทั้งในและนอกประเทศ รวมทั้งจัดกิจกรรมส่งเสริมการตลาดด้านการท่องเที่ยว

๖) ส่งเสริมการท่องเที่ยวชุมชนให้มีความเข้มแข็งและสอดคล้องกับศักยภาพของพื้นที่ โดยการพัฒนาแหล่งท่องเที่ยวชุมชนที่มีศักยภาพให้มีมาตรฐาน สนับสนุนด้านวิชาการ สร้างนวัตกรรมและ สนับสนุนการพัฒนาและเสริมสร้างศักยภาพคน เพื่อให้องค์กรเครือข่ายชุมชนมีความเข้มแข็งและสามารถ พึ่งพา ตนเองรวมทั้งเป็นผู้ประกอบการที่มีส่วนร่วมในการบริหารจัดการการท่องเที่ยวของชุมชนใช้อัตลักษณ์ความ โดดเด่นบนฐานของทุนทางวัฒนธรรมและภูมิปัญญาของชุมชนเป็นจุดขาย ยกกระดับการให้บริการด้านการ ท่องเที่ยวที่มีมาตรฐานของชุมชน สร้างเครือข่ายการท่องเที่ยวชุมชนให้เชื่อมโยงกับผู้ประกอบการท่องเที่ยว รายใหญ่ ตลอดจน สนับสนุนการพัฒนาเพื่อยกระดับคุณภาพสินค้า OTOP และสินค้าที่ระลึกเพื่อสนับสนุน การท่องเที่ยวชุมชน และเพื่อเป็นแหล่งสร้างงานและกระจายรายได้สู่ท้องถิ่นและชุมชน มีการทดสอบ ออกแบบผลิตภัณฑ์และ บรรจุภัณฑ์ รวมทั้งการประชาสัมพันธ์การท่องเที่ยวชุมชนผ่านช่องทางที่หลากหลาย โดยเฉพาะสื่อออนไลน์ (เว็บไซต์และแอปพลิเคชันต่าง ๆ)

## ยุทธศาสตร์ที่ ๒ พัฒนาอุตสาหกรรมแปรรูปยางพาราและปาล์มน้ำมันแห่งใหม่ของ ประเทศ

### แนวทางการพัฒนา

๑) พัฒนาเขตอุตสาหกรรมแปรรูปยางพาราขนาดใหญ่ - สะเดา ที่ครบวงจรและเป็น มิตรกับสิ่งแวดล้อม โดยเชื่อมโยงกับการพัฒนาเขตเศรษฐกิจพิเศษชายแดนและนิคมอุตสาหกรรมยาง (Rubber City) โดยการส่งเสริมการลงทุนอุตสาหกรรมยางพารา การขยายผลงานวิจัยด้านเทคโนโลยีและ นวัตกรรมสู่การผลิตภัณฑ์ยางพาราปลายน้ำที่มีมูลค่าสูง เช่น การใช้ยางพาราเป็นวัตถุดิบสำหรับผลิตภัณฑ์ ที่ ใช้ในงานวิศวกรรมหรือใช้ในอุตสาหกรรม (แผ่นยางปูพื้น แผ่นปูคอกสัตว์ ยางรองหมอนรองรถไฟ ยางรองคอก สะพาน และผสมยางมะตอยสำหรับลาดถนนใหม่) และวัสดุเครื่องมือทางการแพทย์ (วัสดุจัดฟัน อุปกรณ์เพื่อ การเรียน การสอนทางการแพทย์ และสายน้ำเกลือ) ตลอดจนส่งเสริมการผลิตเฟอร์นิเจอร์จากไม้ยางที่มีการ ออกแบบ ที่ทันสมัย เพื่อสร้างมูลค่าเพิ่มให้กับอุตสาหกรรมของภาคและเป็นฐานเศรษฐกิจที่สร้างรายได้ อย่าง ยั่งยืน พัฒนาระบบตลาดยางพารา (ตลาดท้องถิ่น ตลาดกลางยางพารา และตลาดซื้อขายล่วงหน้า) ให้มีความ เข้มแข็ง และมีระบบการบริหารจัดการได้อย่างมีประสิทธิภาพ เพื่อสามารถใช้เป็นตลาดอ้างอิงที่น่าเชื่อถือของ ผู้ซื้อ-ขาย ยางของประเทศและตลาดโลก

๒) พัฒนาเขตอุตสาหกรรมโอเลโอเคมีคอลแบบครบวงจรในจังหวัดกระบี่ สุราษฎร์ธานี และชุมพร เพื่อให้เป็นอุตสาหกรรมใหม่ของภาค และสร้างมูลค่าเพิ่มให้กับน้ำมันปาล์ม รวมทั้งส่งเสริมการผลิต และจัดจำหน่ายผลิตภัณฑ์จากอุตสาหกรรมโอเลโอเคมีคอลในตลาดต่างประเทศ และพัฒนาความร่วมมือในการกำหนดมาตรฐานกลาง คุณภาพผลผลิตปาล์มน้ำมันของอาเซียน และกลไกความร่วมมือระหว่างประเทศ เพื่อนบ้าน (มาเลเซีย อินโดนีเซีย ไทย) ในฐานะผู้ผลิตน้ำมันปาล์มรายใหญ่ของโลกในการกำหนด มาตรฐานราคาน้ำมันปาล์มเพื่อเพิ่มอำนาจการต่อรองในตลาดโลกและสร้างเสถียรภาพด้านราคา รวมทั้งสนับสนุนการวิจัยและพัฒนาเทคโนโลยีชีวภาพด้านปาล์มน้ำมันและพัฒนาผลิตภัณฑ์ที่มีมูลค่าสูง และการพัฒนาสู่โรงงานต้นแบบ

๓) พัฒนาและสนับสนุนการใช้เทคโนโลยีชีวภาพและนวัตกรรมในการผลิต ภาคเกษตร เพื่อเพิ่มประสิทธิภาพการผลิต และพัฒนาคุณภาพผลผลิตให้กับยางพาราและปาล์มน้ำมัน รองรับการพัฒนาอุตสาหกรรมแปรรูปการเกษตรในอนาคต รวมทั้งส่งเสริมการเชื่อมโยงการพัฒนาเครือข่าย นวัตกรรมและเทคโนโลยีร่วมกับสถาบันการศึกษาเพื่อวิจัยพัฒนาการออกแบบ พัฒนาและแปรรูปผลิตภัณฑ์ใหม่ๆ อาทิ เครื่องสำอาง และผลิตภัณฑ์อาหาร เป็นต้นการประชาสัมพันธ์และทำการตลาดผลิตภัณฑ์ใหม่ เพื่อเพิ่มช่องทางในการจำหน่ายยางพาราได้มากขึ้น

### ยุทธศาสตร์ที่ ๓ พัฒนาการผลิตสินค้าเกษตรหลักของภาคและสร้างความเข้มแข็ง

#### แนวทางการพัฒนา

๑) ยกระดับการผลิตสินค้าเกษตรที่เป็นอัตลักษณ์ที่เหมาะสมกับศักยภาพพื้นที่ของภาค เช่น ข้าว (ข้าวสังหยด ข้าวหอมกระดังงา ข้าวเล็บนก) ไม้ผล (กล้วยหอมทอง มะพร้าว ทุเรียน มังคุด ส้มโอ) กาแฟ (กาแฟโรบัสตา) พืชสมุนไพร และปศุสัตว์ (โคขุนศรีวิชัย) เพื่อให้เป็นสินค้ามูลค่าสูง มีคุณภาพ ปลอดภัย และได้มาตรฐานส่งออก อาทิ เวชสำอาง ยาสมุนไพร เป็นต้นโดยการส่งเสริมความรู้ด้านกระบวนการผลิตที่ปลอดภัยและสนับสนุน การใช้ภูมิปัญญา นวัตกรรม และเทคโนโลยีเข้ามาช่วยในการปรับปรุงการปลูก การบำรุงรักษา การเก็บเกี่ยว และการแปรรูปเพื่อสร้างมูลค่าเพิ่มและสร้างความหลากหลายของสินค้าและบรรจุภัณฑ์ การพัฒนาระบบตรวจรับรองคุณภาพมาตรฐานสินค้าที่มีประสิทธิภาพสามารถตรวจสอบย้อนกลับ ได้ พัฒนาระบบขนถ่ายสินค้าและห้องเย็นเพื่อรักษาคุณภาพผลผลิต การต่อยอดการพัฒนาการผลิตสู่ระบบเกษตรมาตรฐานต่าง ๆ อาทิ เกษตรปลอดภัย และเกษตรอินทรีย์ เป็นต้นส่งเสริมการสร้างตราสินค้าอัตลักษณ์เชื่อมโยงไปสู่ภาคการผลิตอื่น อาทิ การท่องเที่ยว การทำเกษตรแปลงใหญ่ในพื้นที่ที่เหมาะสม (Zoning) ส่งเสริมการรวมกลุ่มในรูปแบบสถาบันเกษตรกร/สหกรณ์ เพื่อยกระดับความสามารถในการผลิต การดำเนินการรวบรวมผลผลิต คัดแยก บรรจุ และประกอบธุรกิจออนไลน์ผ่านเครือข่ายการสื่อสารสาธารณะ และเพิ่มช่องทางตลาดในกลุ่มตลาดเฉพาะ (Niche Market)



๒) ยกกระดับอุตสาหกรรมการเพาะเลี้ยงกุ้งและสัตว์น้ำชายฝั่งและการทำ อุตสาหกรรมประมงทะเลที่ได้มาตรฐานสากล โดยส่งเสริมให้มีการเพาะเลี้ยงที่เป็นมิตรกับสิ่งแวดล้อม การพัฒนากระบวนการผลิตที่มีประสิทธิภาพและมีการบริหารจัดการที่ได้มาตรฐานสุขอนามัยและเป็นไปตาม กฎกติกาสากล การส่งเสริมการจัดระเบียบเรือประมงเข้าสู่ระบบการควบคุมได้อย่างถูกต้องมีมาตรการควบคุม และเฝ้าระวังการประมง IUU ที่มีประสิทธิภาพขึ้นไปจนถึงการพัฒนาระบบการตรวจสอบย้อนกลับ (Traceability) ของสินค้าประมง รวมทั้งส่งเสริมการแปรรูปผลิตภัณฑ์อาหารทะเลที่หลากหลาย ในพื้นที่จังหวัดสุราษฎร์ธานี นครศรีธรรมราช สงขลา และชุมพร

๓) ส่งเสริมการทำการเกษตรแบบผสมผสาน เพื่อสร้างความสามารถในการพึ่งพาตนเองและความมั่นคงทางด้านรายได้ให้กับเกษตรกรรายย่อย สามารถใช้ทรัพยากรและปัจจัยการผลิต อย่างคุ้มค่า โดยเฉพาะการทำเกษตรและเลี้ยงสัตว์ผสมผสานร่วมกับการปลูกยางพารา ปาล์มน้ำมัน และไม้ผล หรือในพื้นที่ปลูกยางพาราและปาล์มน้ำมันที่ไม่เหมาะสม ส่งเสริมการปลูกพืชพันธุ์ดี (ไม้ผล และพืชผัก รวมทั้ง พืชเศรษฐกิจอื่น) ที่คำนึงถึงสอดคล้องกับความต้องการของตลาด โดยการสนับสนุนความรู้ ด้านเทคโนโลยีและนวัตกรรมใหม่ๆ เพื่อสนับสนุนการทำเกษตรอินทรีย์วิถีชาวบ้าน และยกระดับคุณภาพ การผลิตให้ได้มาตรฐาน โดยเฉพาะมาตรฐานเกษตรอินทรีย์ การเพิ่มช่องทางการตลาดโดยการเชื่อมโยง เครือข่าย รวมทั้งการพัฒนาคุณภาพดินและแหล่งน้ำเพื่อสนับสนุนการทำเกษตร

๔) ส่งเสริมให้มีการใช้เทคโนโลยีและนวัตกรรมในการผลิตและบริหารจัดการฟาร์ม อย่างเป็นระบบ โดยเฉพาะในกลุ่มเกษตรกรรุ่นใหม่เพื่อพัฒนาไปสู่การเป็นเกษตรกรมืออาชีพ/เกษตรกรอัจฉริยะ (Smart Farmer) โดยสนับสนุนการรวมกลุ่มเกษตรกร การสร้างและพัฒนาความเข้มแข็งขององค์กร/สถาบันเกษตรกร และพัฒนาเครือข่ายวิสาหกิจชุมชนหรือสหกรณ์การเกษตร เพื่อร่วมกันจัดหาปัจจัยการผลิต เครื่องมือและอุปกรณ์การเกษตรสมัยใหม่ รวมทั้งส่งเสริมการวิจัยและพัฒนาเทคโนโลยี และนวัตกรรม การเกษตรเทคโนโลยีดิจิทัล ควบคู่กับส่งเสริมให้เกษตรกรใช้ประโยชน์ในการวางแผนการผลิต และบริหารจัดการฟาร์ม อย่างเป็นระบบ เพื่อให้ได้ผลผลิตที่มีคุณภาพตามความต้องการของตลาด และมีการผลิตที่เป็นมิตรกับสิ่งแวดล้อม ตลอดจนสนับสนุนการเข้าถึงแหล่งเงินทุนที่เป็นธรรมและทั่วถึง พัฒนาผู้ประกอบการและ SMEs รวมทั้งสนับสนุนการพัฒนาธุรกิจ start up และการพัฒนาการเชื่อมโยงธุรกิจตามแนวทางประชารัฐ เพื่อเพิ่มประสิทธิภาพและยกระดับสินค้าเกษตรให้ได้มาตรฐานสากล สามารถสร้างแบรนด์ที่เป็นอัตลักษณ์และแข่งขันในตลาดโลกได้

๕) สร้างความเข้มแข็งให้กับกลุ่มเกษตรกรและชุมชน โดยสนับสนุนการเข้าถึงข้อมูล ข่าวสารและช่องทางการตลาดทั้งในและต่างประเทศ สร้างโอกาสในการเรียนรู้ระบบและตามอัธยาศัย ด้านวิทยาศาสตร์ เทคโนโลยี ส่งเสริมให้ชุมชนได้มีโอกาสเรียนรู้ด้านอาชีวศึกษาที่ได้มาตรฐานและสอดคล้องกับ ความต้องการแรงงานในภาค เพื่อเสริมสร้างรายได้และเตรียมความพร้อมสำหรับการประกอบอาชีพ ที่สอดคล้องกับความต้องการของตลาดในอนาคต รวมทั้งสนับสนุนชุมชนให้สามารถเข้าถึงแหล่งเรียนรู้ได้ทุกที่ ทุกเวลา โดยใช้ประโยชน์จากการพัฒนาระบบเครือข่ายเทคโนโลยีดิจิทัลและดิจิทัลแพลตฟอร์ม สื่อดิจิทัล เพื่อการศึกษาในทุกระดับทุกประเภทอย่างทั่วถึงและมีประสิทธิภาพ รวมทั้งสร้างโอกาสในการเข้าถึงระบบบริการ

สาธารณสุข ตลอดจนพัฒนาความสามารถในการพึ่งพาตนเองและการจัดการตนเอง เพื่อสร้างภูมิคุ้มกันด้านสังคม

## ยุทธศาสตร์ที่ ๔ พัฒนาโครงสร้างพื้นฐานสนับสนุนการท่องเที่ยว การพัฒนาเขตอุตสาหกรรม และการเชื่อมโยงการค้าโลก

### แนวทางการพัฒนา

๑) พัฒนาโครงข่ายคมนาคมขนส่งเชื่อมโยงการพัฒนาแหล่งท่องเที่ยวชั้นนำ แห่งใหม่กับแหล่งท่องเที่ยวที่มีชื่อเสียง โดยพัฒนาถนนเลียบริมชายฝั่งทะเลอ่าวไทยสายชุมพร-สุราษฎร์ธานี-นครศรีธรรมราช-สงขลา เชื่อมโยงกับสาย The Royal Coast ของภาคกลาง พัฒนาเส้นทางรถไฟเพื่อสนับสนุน การท่องเที่ยวเชื่อมโยงฝั่งอันดามันและอ่าวไทย อาทิ สายท่าขุน-พังงา-พุนพิน-ดอนสัก สายระนอง-ชุมพร และพัฒนาเส้นทางรถไฟเชื่อมโยงพื้นที่ตอนเหนือ-ใต้ของฝั่งอันดามัน และสายระนอง-พังงา-กระบี่-ตรัง ควบคู่กับการพัฒนาเมืองภูเก็ต เมืองหาดใหญ่ ให้เป็นเมืองศูนย์กลางเศรษฐกิจของภาค และเตรียมความพร้อมจังหวัด สุราษฎร์ธานี และกระบี่ ให้เป็นเมืองน่าอยู่ รวมทั้งเมืองชุมพร ระนอง เป็นเมืองในพื้นที่พิเศษ ที่มีการพัฒนาให้สามารถรองรับการขยายตัวทางเศรษฐกิจและการท่องเที่ยว โดยการจัดระบบผังเมืองที่มีประสิทธิภาพ มีการจัดสภาพแวดล้อมทางกายภาพและสิ่งแวดล้อมที่เอื้อต่อสุขภาวะของประชาชน การเตรียมโครงสร้างพื้นฐาน (ด้านคมนาคมขนส่ง การสื่อสาร และพลังงานที่ใช้เทคโนโลยีที่ทันสมัยและระบบดิจิทัล) รวมทั้งพัฒนาเทคโนโลยีสมัยใหม่เพื่อใช้ในการบริหารจัดการเมือง พัฒนาระบบขนส่งสาธารณะและพื้นที่สาธารณะที่มีการออกแบบสำหรับคนทุกกลุ่ม รวมทั้งพัฒนาพื้นที่บริเวณเขตเศรษฐกิจพิเศษชายแดนให้มีความพร้อมสำหรับรองรับกิจกรรมทางเศรษฐกิจและสังคมเชื่อมโยงกับประเทศเพื่อนบ้าน

๒) พัฒนาและสนับสนุนท่าเรือสำราญในจังหวัดภูเก็ต ให้เป็นท่าเรือหลัก (Homeport) ของโลก รวมทั้งพัฒนาท่าเรือแวะพัก (Port of Call) และท่าเรือมารีน่าให้มีสิ่งอำนวยความสะดวกที่มีมาตรฐาน ความสะอาดและความปลอดภัยในแหล่งท่องเที่ยวทางทะเลที่มีศักยภาพของภาค (กระบี่ พังงา และสมุย) รวมทั้งการบำรุงรักษาร่องน้ำ

๓) พัฒนาระบบโครงสร้างพื้นฐานสนับสนุนการพัฒนาเขตอุตสาหกรรมแปรรูปยางพาราขนาดใหญ่-สะเดา โดยเร่งรัดการพัฒนาโครงข่ายรถไฟ อาทิ รถไฟฟ้าขนาดใหญ่-ปาดังเบซาร์ รถไฟทางคู่ ชุมพร- สุราษฎร์ธานี-หาดใหญ่-สงขลา พัฒนาทางหลวงพิเศษ (Motorway) หาดใหญ่-ด่านพรมแดนสะเดา พัฒนาศูนย์กระจายสินค้าทุ่งสงเป็นศูนย์กลางการเชื่อมโยงการขนส่งระบบราง รวมทั้งพัฒนาเมืองรอบสถานีขนส่งระบบรางในเมืองทุ่งสงและเมืองสะเดา (ปาดังเบซาร์) ตลอดจนพัฒนาท่าเรือสงขลาแห่งที่ ๒ เพื่อรองรับการขนส่งสินค้าเชื่อมโยงกับท่าเรือชายฝั่งและท่าเรือหลักทั้งภายในและต่างประเทศ

๔) พัฒนาโครงสร้างพื้นฐานเชื่อมโยงภาคใต้กับเส้นทางการค้าโลก โดยการพัฒนา และปรับปรุงท่าเรือที่มีอยู่ในปัจจุบันทั้งฝั่งอันดามันและฝั่งอ่าวไทยให้สามารถใช้ประโยชน์ได้อย่างเต็มศักยภาพ รวมทั้งการพัฒนาและบริหารจัดการพื้นที่หลังท่า พัฒนาและปรับปรุงสนามบินนานาชาติและสนามบินภายในประเทศให้สามารถรองรับการเดินทางและการขนส่งสินค้า พัฒนาโครงข่ายรถไฟเชื่อมโยงท่าเรือสงขลา

๒ -หาดใหญ่-ปาดังเบซาร์-ปัตเตอร์เวอร์ธ (รัฐปีนัง มาเลเซีย) รวมทั้งพัฒนาโครงข่ายถนนสายหลักเป็น ๔ ช่องจราจร และการพัฒนาโครงข่ายถนนสายรองให้เชื่อมโยงกับถนนสายหลักเพื่อสนับสนุนการขนส่งและกระจายสินค้า จากพื้นที่ตอนในสู่พื้นที่หลักได้อย่างมีประสิทธิภาพ และการพัฒนาสิ่งอำนวยความสะดวกและศูนย์บริการโลจิสติกส์รูปแบบต่าง ๆ เพื่อรองรับการขนส่งสินค้าต่อเนื่องหลายรูปแบบและการค้าการลงทุนระหว่างประเทศ รวมทั้งการพัฒนาและปรับปรุงโครงข่ายคมนาคมและสิ่งอำนวยความสะดวกบริเวณด่านชายแดนโดยใช้เทคโนโลยีสารสนเทศในการบริการ และอำนวยความสะดวกในการข้ามแดนทั้งของประชาชนสินค้า และยานพาหนะให้มีประสิทธิภาพ

**ยุทธศาสตร์ที่ ๕ อนุรักษ์ ป่าไม้ และบริหารจัดการทรัพยากรธรรมชาติและสิ่งแวดล้อม**  
**อย่างเป็นระบบเพื่อเป็นฐานการพัฒนาที่ยั่งยืนเชื่อมโยงการค้าโลก**

#### แนวทางการพัฒนา

๑) เพิ่มประสิทธิภาพการจัดการฐานทรัพยากรให้มีความอุดมสมบูรณ์ โดยเฉพาะทรัพยากรดิน น้ำ ป่าไม้ ประมง และชายฝั่ง เพื่อเป็นปัจจัยการผลิตที่มีประสิทธิภาพ โดยการอนุรักษ์และฟื้นฟูทรัพยากรโดยอาศัยความร่วมมือของชุมชน ส่งเสริมการปลูกป่าชุมชน ป่าชายเลน การปลูกไม้เศรษฐกิจ การรักษาระบบนิเวศทางทะเล อนุรักษ์พื้นที่ชุ่มน้ำบริเวณป่าชายเลน และการป้องกันการกัดเซาะชายฝั่ง โดยใช้เทคโนโลยีและรูปแบบที่เหมาะสมกับแต่ละสภาพพื้นที่ และการจัดระเบียบและกำหนดกิจกรรมทางเศรษฐกิจและสิ่งปลูกสร้างบริเวณพื้นที่ชายฝั่งทะเลเพื่อลดผลกระทบต่อการกัดเซาะบริเวณชายฝั่ง รวมทั้ง จัดการฐานข้อมูลเพื่อการวางแผนทางการเกษตรที่เหมาะสม และระบบข้อมูลสารสนเทศเพื่อเฝ้าระวังและติดตามสถานการณ์ด้านทรัพยากรธรรมชาติและสิ่งแวดล้อม

๒) วางระบบป้องกันและแก้ไขปัญหามลพิษการบริหารจัดการน้ำอย่างเป็นระบบ โดยนำเทคโนโลยีมาใช้ในการจัดทำระบบการจัดการน้ำเชิงลุ่มน้ำที่ทันสมัย จัดทำข้อมูลสารสนเทศด้านน้ำ เพื่อแก้ไขปัญหาภัยแล้งและอุทกภัยในพื้นที่ที่เกิดน้ำท่วมซ้ำซาก อาทิ พัทลุง และนครศรีธรรมราช รวมทั้งจัดหาน้ำ เพื่อชุมชนชนบทและน้ำเพื่อการบริโภคอุปโภคและการเกษตรที่เพียงพอ ตลอดจนการพัฒนาประมงและกักเก็บน้ำ และระบบส่งน้ำดิบ โดยการพัฒนาระบบโครงข่ายท่อส่งน้ำ ระบบจำหน่ายน้ำและการเพิ่มประสิทธิภาพระบบส่งน้ำให้เพียงพอเพื่อสนับสนุนปริมาณความต้องการใช้น้ำที่เพิ่มขึ้นในเขตเมือง เพื่อการอยู่อาศัย พาณิชยกรรม และบริการ และลดผลกระทบจากปัญหาขาดแคลนน้ในช่วงฤดูแล้ง

๓) ส่งเสริมการใช้พลังงานทดแทนและเพิ่มประสิทธิภาพการใช้พลังงานเพื่อสร้างความมั่นคงด้านพลังงาน โดยส่งเสริมการใช้พลังงานจากธรรมชาติ อาทิ ลม แสงแดด ชีวมวล (จากวัสดุเหลือใช้ทางการเกษตร) และส่งเสริมให้เอกชนเข้ามาร่วมลงทุนในสาขาพลังงาน โดยใช้รูปแบบการร่วมลงทุน ระหว่างภาครัฐและเอกชน (Public Private Partnership: PPP) รวมทั้งส่งเสริมให้ภาคประชาชนเข้ามามีส่วนร่วมในการดำเนินงาน และส่งเสริมการใช้เทคโนโลยีการผลิตที่ประหยัดพลังงานให้กับผู้ประกอบการ การให้ความรู้กับประชาชนในการใช้พลังงานอย่างมีประสิทธิภาพ

๔) บริหารจัดการและแก้ไขปัญหาสิ่งแวดล้อมอย่างเป็นระบบ โดยการลงทุนในโครงสร้างพื้นฐานด้านการจัดการมลพิษ อาทิ ระบบรวบรวมและบำบัดน้ำเสีย และระบบกำจัดขยะมูลฝอยที่เหมาะสม การให้ความรู้การจัดการขยะตั้งแต่ต้นทางจนถึงปลายทาง ควบคู่กับการสร้างจิตสำนึกให้กับประชาชนทุกวัยทั้งในและนอกระบบการศึกษา รมรณรงค์การบริโภคที่เป็นมิตรกับสิ่งแวดล้อมเพื่อลดปริมาณการเกิดของเสีย ส่งเสริมและเข้มงวดการดำเนินมาตรการ ๓ R (Reduce Reuse Recycle) ทั้งในระดับท้องถิ่นและชุมชน ส่งเสริมระบบบริหารจัดการสิ่งแวดล้อมที่ปลายทางอย่างเหมาะสม เช่น การใช้ระบบฝังกลบที่ถูกหลักวิชาการ การแปลงขยะเป็นพลังงาน เป็นต้น สนับสนุนการนำเทคโนโลยีมาใช้ในการควบคุมและแก้ไขปัญหาสิ่งแวดล้อม และสนับสนุนท้องถิ่นและชุมชนในการจัดการสิ่งแวดล้อมด้วยมาตรการจูงใจ ทั้งมาตรการทางภาษี และมาตรการสนับสนุนงบประมาณ

### ยุทธศาสตร์ที่ ๖ พัฒนาพื้นที่ระเบียงเศรษฐกิจภาคใต้อย่างยั่งยืนตัวชี้วัดและค่าเป้าหมาย แนวทางการพัฒนา

๑) พัฒนาประตูการค้าฝั่งตะวันตก (Western Gateway) โดยการเพิ่มประสิทธิภาพโครงสร้างพื้นฐานการขนส่งและระบบโลจิสติกส์ที่มีในปัจจุบันและพัฒนาเพิ่มเติมเพื่อเชื่อมโยงฝั่งอ่าวไทย-ฝั่งอันดามัน-ประเทศแถบเอเชียใต้ ให้สามารถเดินทางและขนส่งสินค้าผ่านเส้นทางประตูเศรษฐกิจ ด้านตะวันตกของประเทศไทยได้อย่างต่อเนื่อง ไร้รอยต่อ ส่งเสริมระบบการขนส่งและโลจิสติกส์ให้ได้มาตรฐานสากล และศึกษาความเชื่อมโยงทางเศรษฐกิจทั้งด้านการผลิต การค้า การลงทุน โดยให้ความสำคัญกับการพัฒนาท่าเรือจังหวัดระนอง และการเชื่อมโยงเส้นทางรถไฟระหว่างชุมพร-ระนอง ที่จะสนับสนุนให้เกิดการใช้ประโยชน์จากท่าเรือระนองให้เป็น Western Gateway

๒) พัฒนาประตูสู่การท่องเที่ยวอ่าวไทยและอันดามัน (Royal Coast & Andaman Route) โดยพัฒนาการท่องเที่ยวเชื่อมโยงฝั่งอ่าวไทยและอันดามันตามแนวประจวบคีรีขันธ์-ชุมพร-ระนอง-เมียนมา ควบคู่กับการพัฒนาเส้นทางท่องเที่ยวและสนับสนุนกิจกรรมกระตุ้นการท่องเที่ยวเชื่อมโยง ทั้งสองฝั่งทะเล รวมทั้งการพัฒนาโครงข่ายคมนาคมทั้งทางบกและทางอากาศ และสิ่งอำนวยความสะดวก ด้านการท่องเที่ยว มุ่งเน้นรูปแบบการท่องเที่ยวเชิงนิเวศที่มีคุณภาพและมาตรฐานเชื่อมโยงแหล่งท่องเที่ยว ชายฝั่งทะเลของจังหวัดชุมพรกับ Royal Coast และเชื่อมโยงเส้นทางท่องเที่ยวสู่แหล่งน้ำแร่และเกาะต่าง ๆ ของจังหวัดระนองและประเทศเมียนมา

๓) พัฒนาอุตสาหกรรมฐานชีวภาพและการแปรรูปการเกษตรมูลค่าสูง (Bio-Based & Processed Agricultural Products) โดยสนับสนุนการนำเทคโนโลยีสมัยใหม่มาใช้ในการผลิต ส่งเสริมการวิจัยและพัฒนาเพื่อสร้างมูลค่าเพิ่มให้กับสินค้าทางการเกษตร โดยเน้นการวิจัยและพัฒนาเพื่อต่อยอดจากการผลิตน้ำมันปาล์มในจังหวัดสุราษฎร์ธานี นครศรีธรรมราช และจังหวัดใกล้เคียง (กระบี่ และชุมพร) ไปสู่ผลิตภัณฑ์ที่มีมูลค่าสูงขึ้น อาทิ Phase Change Material (PCM) และ Nutritional Foods พัฒนาต่อยอดอุตสาหกรรมยางพาราและการแปรรูปอาหาร และพืชเศรษฐกิจสำคัญอื่น ๆ ผ่านการสร้างความร่วมมือระหว่างภาคเอกชนและสถาบันการศึกษา กำหนดเขตพื้นที่และสิทธิประโยชน์สำหรับการพัฒนาอุตสาหกรรม ฐานชีวภาพที่ชัดเจน เพื่อดึงดูดการลงทุนของภาคเอกชน ส่งเสริมการพัฒนาบุคลากรด้านวิทยาศาสตร์และเทคโนโลยี

๔) การอนุรักษ์ทรัพยากรธรรมชาติ การส่งเสริมวัฒนธรรม และการพัฒนาเมืองน่าอยู่ (Green Culture & Livable Cities) ในพื้นที่จังหวัดชุมพร ระนอง สุราษฎร์ธานี และนครศรีธรรมราช โดยเน้นกรอบการเป็นเมืองที่มีความน่าอยู่สำหรับคนทุกกลุ่ม และยังคงรักษาอัตลักษณ์ของพื้นที่ รวมทั้ง อนุรักษ์และฟื้นฟูทรัพยากรธรรมชาติทางทะเล ป่าไม้ และป่าชายเลน เพื่อให้เกิดการพัฒนาที่ยั่งยืน อนุรักษ์และส่งเสริมวัฒนธรรมและภูมิปัญญาท้องถิ่น เพิ่มบทบาทการมีส่วนร่วมของชุมชนในการบริหารจัดการและพัฒนาแหล่งการเรียนรู้และการท่องเที่ยววิถีชุมชน และพัฒนาเมืองน่าอยู่สำหรับคนทุกกลุ่มในสังคม และเอื้อต่อการขยายตัวทางเศรษฐกิจและสังคม โดยกำหนดการพัฒนาเมืองระนองให้เป็น Smart Living City ที่มีการวางผังเมืองและระบบสาธารณูปโภคสาธารณูปการที่ทันสมัย

ที่มา: สำนักงานคณะกรรมการพัฒนาเศรษฐกิจและสังคมแห่งชาติ

### ๑.๔.๒ แผนพัฒนากลุ่มจังหวัดภาคใต้ฝั่งอันดามัน (ระนอง พังงา ภูเก็ต กระบี่ ตรัง)

๑) วิสัยทัศน์ (Vision) : “การท่องเที่ยวที่มีคุณภาพระดับโลก บนฐานความเข้มแข็งของภาคเกษตรและชุมชนอย่างยั่งยืน”

#### ๒) พันธกิจ (Mission)

๑. มุ่งเน้นการบริหารจัดการด้านการท่องเที่ยวให้ได้มาตรฐาน และส่งเสริมด้านการตลาดประชาสัมพันธ์ พื้นที่การท่องเที่ยวให้กระจายไปสู่ชุมชนและท้องถิ่นอย่างทั่วถึง เพื่อยกระดับรายได้จากการท่องเที่ยว
๒. เสริมสร้างความเข้มแข็งภาคการเกษตรให้เติบโตอย่างเต็มศักยภาพ เพื่อสร้างรายได้ให้กับพื้นที่อย่าง ต่อเนื่องและยั่งยืน
๓. พัฒนาและเพิ่มศักยภาพทรัพยากรบุคคลทั้งภาคการท่องเที่ยวและเกษตร เพื่อยกระดับประสิทธิภาพ การทำงานให้สูงขึ้น นำไปสู่การขับเคลื่อนงานให้บรรลุตามวัตถุประสงค์
๔. บริหารจัดการทรัพยากรธรรมชาติสิ่งแวดล้อมเพื่อรักษาความสมดุลของระบบนิเวศ และรักษาความเป็นอัตลักษณ์ของอันดามัน

#### ๓) เป้าหมายการพัฒนาจังหวัด

“ศูนย์กลางการท่องเที่ยวเน้นคุณค่าและเกษตรแนวใหม่ เพื่อสังคมแห่งความสุขและวิถีชีวิตที่ยั่งยืน”

#### (๑) จุดเน้นทางยุทธศาสตร์ (Strategic Positioning)

๑. การท่องเที่ยวที่มีมาตรฐานและคุณภาพระดับโลก
๒. การเพิ่มมูลค่าภาคการผลิตเกษตร ประมง และปศุสัตว์ ให้มีมาตรฐานความปลอดภัยและเป็นมิตรต่อสิ่งแวดล้อม
๓. การบริหารจัดการที่ยั่งยืน โดยเน้นการพัฒนาทรัพยากรบุคคล ภูมิสังคม ประวัติศาสตร์ ประเพณี วัฒนธรรม และความต้องการของท้องถิ่น
๕. การนำองค์ความรู้และเทคโนโลยีมาใช้ในทุกมิติของการพัฒนาเพื่อก้าวสู่ความเป็นอันดามันเมืองอัจฉริยะ และน่าอยู่ (Andaman Smart and Livable City)

## (๒) ตัวชี้วัดและค่าเป้าหมาย (KPI)

ตัวชี้วัด	ค่าฐาน	ค่าเป้าหมายปี ๒๕๖๒-๒๕๖๕			
		๒๕๖๒	๒๕๖๓	๒๕๖๔	๒๕๖๕
อัตราการเพิ่มขึ้นของรายได้จากการท่องเที่ยว	๔๘๘,๘๗๖ ล้านบาท (ปี ๒๕๕๙)	ร้อยละ ๑๒.๕	ร้อยละ ๑๓	ร้อยละ ๑๓.๕	ร้อยละ ๑๔
อัตราการเพิ่มขึ้นของผลิตภัณฑ์มวลรวม ภาคเกษตร	๙๐,๙๗๘ ล้านบาท (ปี ๒๕๕๙)	ร้อยละ ๐.๒	ร้อยละ ๐.๘	ร้อยละ ๑.๕	ร้อยละ ๒.๓
ดัชนีความก้าวหน้าของคน (Human Achievement Index)	๐.๕๘๖๕ (ปี ๒๕๖๐)	๐.๕๘๖๕	๐.๕๙๐๐	๐.๖๐๐	๐.๖๑๐๐

## ยุทธศาสตร์

ประเด็นยุทธศาสตร์ที่ ๑ : พัฒนาคุณภาพด้านการท่องเที่ยวให้มีมาตรฐานอย่างยั่งยืน

กลยุทธ์ ๑.๑ ส่งเสริมและพัฒนาศักยภาพพื้นที่ที่สามารถรองรับการขยายตัวด้านการท่องเที่ยวให้เพียงพอและเหมาะสม

- ๑) พัฒนาโครงสร้างพื้นฐานเชื่อมโยงการคมนาคม รวมทั้งโครงข่ายด้านการสื่อสารให้เพียงพอและได้มาตรฐาน
- ๒) พัฒนาแหล่งท่องเที่ยวและอุตสาหกรรมการท่องเที่ยวให้สอดคล้องกับภูมิสังคมอัตลักษณ์อันดามัน ให้คงความสวยงาม สะอาด และความต้องการของท้องถิ่น
- ๓) พัฒนาและส่งเสริมการประกอบการด้านอาหารพื้นเมือง อาหารโบราณ และอาหารฮาลาล (อาหารมุสลิมเฟรนด์ลี่) เพื่อรองรับการท่องเที่ยว
- ๔) ส่งเสริมและอนุรักษ์ประเพณีวัฒนธรรม วิถีชีวิตและภูมิปัญญาท้องถิ่นอันดามันเพื่อสร้างจุดขายทางการตลาดสู่การท่องเที่ยวนานาชาติ
- ๕) พัฒนาระบบสาธารณสุขภูมิภาค ระบบสารสนเทศ และสิ่งอำนวยความสะดวก ในพื้นที่ให้เพียงพอต่อความต้องการของประชาชนและนักท่องเที่ยว
- ๖) เชื่อมโยงและพัฒนาแหล่งท่องเที่ยวเมืองรองกับแหล่งท่องเที่ยวเมืองหลัก
- ๗) พัฒนาระบบสาธารณสุขภูมิภาค ระบบสารสนเทศ และสิ่งอำนวยความสะดวก ในพื้นที่ให้เพียงพอต่อความต้องการของประชาชนและนักท่องเที่ยว เชื่อมโยงและพัฒนาแหล่งท่องเที่ยวเมืองรองกับแหล่งท่องเที่ยวเมืองหลัก พัฒนาศักยภาพพื้นที่เพื่อรองรับการเจริญเติบโตของพื้นที่ การค้าการลงทุนและส่งเสริมการค้าชายแดนกับประเทศเพื่อนบ้าน

## กลยุทธ์ ๑.๒ พัฒนาและยกระดับมาตรฐานความปลอดภัยและสุขอนามัยสิ่งแวดล้อมให้ได้ มาตรฐานเพื่อสร้างความเชื่อมั่นแก่นักท่องเที่ยว

- ๑) เพิ่มประสิทธิภาพระบบป้องกันและบรรเทาสาธารณภัย เพื่อสร้างความเชื่อมั่นและรองรับภัยพิบัติและสาธารณภัยด้วยเทคโนโลยีที่ทันสมัย
- ๒) สร้างความเชื่อมั่นในด้านความปลอดภัยในชีวิตทรัพย์สินแก่ประชาชนและนักท่องเที่ยว ทั้งชาวไทยและชาวต่างประเทศ
- ๓) พัฒนาระบบเฝ้าระวังสุขอนามัย การบริการด้านสาธารณสุขให้มีประสิทธิภาพและเพียงพอรองรับต่อการขยายเมืองและทิศทางการพัฒนาแหล่งท่องเที่ยว
- ๔) พัฒนาและส่งเสริมผู้ประกอบการด้านอาหารพื้นเมือง อาหารโบราณ และอาหารฮาลาล ให้ถูกต้องตามหลักสุขอนามัยและโภชนาการเพื่อรองรับการเป็นครัวของโลก
- ๕) พัฒนาระบบข้อมูลข่าวสารและสร้างเครือข่ายความร่วมมือจากทุกภาคส่วนในรูปแบบ ประชารัฐ และส่งเสริมการยกระดับพัฒนาชุมชนให้มีความเข้มแข็ง เพื่อรองรับภัยพิบัติ และภัยต่อความมั่นคงในทุกรูปแบบ
- ๖) สร้างมาตรการควบคุมจำนวนนักท่องเที่ยวให้ได้มาตรฐานตามความสามารถในการรองรับ (Carrying Capacity)

## กลยุทธ์ ๑.๓ บริหารจัดการทรัพยากรธรรมชาติและสิ่งแวดล้อมให้อุดมสมบูรณ์อย่างยั่งยืนโดย กระบวนการมีส่วนร่วมของทุกภาคส่วนในพื้นที่

- ๑) พื้นฟูทรัพยากรธรรมชาติและสิ่งแวดล้อมให้คงความอุดมสมบูรณ์ เพื่อสร้าง ความสมดุลของระบบนิเวศ โดยเฉพาะพื้นที่เพาะพันธุ์ อนุบาล และขยายพันธุ์สัตว์ทะเล
- ๒) เพิ่มประสิทธิภาพการบริหารจัดการขยะมูลฝอยและสิ่งปฏิกูล
- ๓) เพิ่มประสิทธิภาพการบริหารจัดการน้ำอย่างเป็นระบบ (น้ำสำหรับอุปโภคบริโภค น้ำทิ้ง น้ำเสีย และ ภัยธรรมชาติ)
- ๔) บริหารจัดการพลังงานให้มีประสิทธิภาพและเพียงพอต่อความต้องการ
- ๕) พัฒนาระบบผังเมืองและการใช้ประโยชน์ที่ดินให้สอดคล้องต่อความต้องการของท้องถิ่น และการพัฒนาที่สมดุลด้วยเทคโนโลยีที่ทันสมัย

## กลยุทธ์ ๑.๔ บริหารจัดการข้อมูล การตลาดและประชาสัมพันธ์

- ๑) เชื่อมโยงเครือข่ายทางการท่องเที่ยว การค้าและบริการกับกลุ่มประเทศเพื่อนบ้าน
- ๒) พัฒนาความสัมพันธ์กับต่างประเทศในรูปแบบบ้านพี่เมืองน้องหรือแลกเปลี่ยน ด้านวัฒนธรรมและเป็นฐานเชื่อมโยงการท่องเที่ยว
- ๓) พัฒนาและยกระดับตลาดการท่องเที่ยวในทุกสาขาให้มีศักยภาพต่อการแข่งขันในระดับสากล
- ๔) ส่งเสริม พัฒนา ระบบประชาสัมพันธ์ภาครัฐและสร้างภาคีเครือข่ายเอกชน เพื่อ สร้างกลไกการตลาด และเพิ่มช่องทางในการประชาสัมพันธ์ผลิตภัณฑ์ชุมชนไปสู่ตลาดการท่องเที่ยว
- ๕) ใช้เทคโนโลยีสารสนเทศยุคดิจิทัลสนับสนุนการท่องเที่ยว

- ๖) จัดตั้งศูนย์ข้อมูลระดับกลุ่มจังหวัดเพื่อความปลอดภัยและสุขภาพของ นักท่องเที่ยวและประชาชน

#### กลยุทธ์ ๑.๕ พัฒนาการท่องเที่ยวที่เป็นมิตรต่อสิ่งแวดล้อม (การท่องเที่ยวสีเขียว)

- ๑) ส่งเสริมการบริหารจัดการ สร้างความสมดุล การขยายตัวและการเติบโตของนักท่องเที่ยวและการรองรับของแหล่งท่องเที่ยว
- ๒) สร้างกระบวนการมีส่วนร่วมภาคประชาชน

**ประเด็นยุทธศาสตร์ที่ ๒ : พัฒนาระบบและสร้างมูลค่าเพิ่มให้สินค้าภาคเกษตร ประมง และปศุสัตว์ ที่มีศักยภาพในพื้นที่ เพื่อให้ชุมชนเกิดความเข้มแข็งอย่างยั่งยืน**

#### กลยุทธ์ ๒.๑ พัฒนาประสิทธิภาพทางการเกษตร (พืช ประมง และปศุสัตว์) เพื่อเพิ่มผลผลิตและลดต้นทุนการผลิต และสร้างฐานรายได้ให้กับเกษตรกร

- ๑) พัฒนาและเพิ่มผลผลิตทางการเกษตร ประมง และปศุสัตว์ และลดต้นทุนจากปัจจัยการผลิตต่าง ๆ ด้วย Smart Farming
- ๒) ส่งเสริมการนำผลการศึกษาวิจัยเพื่อพัฒนาและคัดเลือกสายพันธุ์ที่เหมาะสมกับพื้นที่ และพัฒนากระบวนการเพาะปลูกหรือเก็บเกี่ยวอย่างถูกต้องเหมาะสม เพื่อให้ได้ผลผลิตที่มีคุณภาพมากยิ่งขึ้น
- ๓) น้อมนำปรัชญาเศรษฐกิจพอเพียงและทฤษฎีใหม่ไปประยุกต์ใช้ในภาคการเกษตร เพื่อสร้างความเข้มแข็งของสถาบันเกษตรกร และสร้างความ มั่นคงในอาชีพและรายได้ให้แก่เกษตรกร

#### กลยุทธ์ ๒.๒ พัฒนาอุตสาหกรรมเกษตรแปรรูปไปสู่ผลิตภัณฑ์ที่มีมูลค่าสูง

- ๑) พัฒนาผลิตภัณฑ์ใหม่ที่เหมาะสมกับผลิตผลในพื้นที่ โดยการนำผลงานวิจัย และนวัตกรรมใหม่มาประยุกต์ใช้เพื่อสร้างผลิตภัณฑ์ใหม่ ๆ หรือนำวัสดุเหลือทิ้งจากกระบวนการผลิต/แปรรูป มาใช้ให้เกิดประโยชน์สูงสุด
- ๒) ส่งเสริมให้เกิดกระบวนการบริหารจัดการโรงงาน/ผลิตภัณฑ์ต้นแบบ เพื่อพัฒนาผลิตภัณฑ์ใหม่ตามแนวทางและกระบวนการที่วางไว้
- ๓) พัฒนาสินค้าประมงและสัตว์น้ำมูลค่าสูงเป็นผลิตภัณฑ์อุตสาหกรรม

#### กลยุทธ์ ๒.๓ ส่งเสริมศักยภาพด้านการตลาด

- ๑) พัฒนาองค์ความรู้ในการวิเคราะห์ ประเมินสถานการณ์ด้านการตลาดทางการเกษตร
- ๒) พัฒนาระบบและบริหารจัดการเครือข่าย เพื่อเชื่อมโยงเครือข่ายและสถาบันเกษตรกรในกลุ่มจังหวัด
- ๓) ส่งเสริมและสนับสนุนสถาบันเกษตรกรให้มีขีดความสามารถในการดำเนินธุรกิจและช่วยเหลือสมาชิกในด้านการผลิตและการตลาด
- ๔) ส่งเสริมและผลักดันให้มีศูนย์กลางหรือ Digital Platform เพื่อการค้าเกษตรของกลุ่มจังหวัดภาคใต้ฝั่งอันดามันเพื่อเชื่อมโยงและกระจายสินค้าไปสู่ภูมิภาคทั้งใน และต่างประเทศ



**กลยุทธ์ ๒.๔ ส่งเสริมศักยภาพ การรวมกลุ่มและเครือข่ายสนับสนุนเกษตรอินทรีย์ เกษตร  
ปลอดภัย ของเกษตรกร และผู้ประกอบการเพื่อสร้างความเข้มแข็ง**

- ๑) ส่งเสริมการรวมกลุ่มของเกษตรกรในรูปแบบสหกรณ์ วิสาหกิจชุมชนหรือรูปแบบ  
บริษัทประชารัฐ เพื่อสร้างความเข้มแข็งให้กับกลุ่มทุน
- ๒) สร้างเกษตรกรรุ่นใหม่ที่มีความรู้ทั้งทางทฤษฎีและการปฏิบัติ เพื่อไปประกอบ อาชีพ  
เกษตรกรรมและเป็นแบบอย่างที่ดีแก่เกษตรกรรายอื่น เพื่อให้เกิดการพัฒนาการเกษตร  
ที่ยั่งยืน

**ประเด็นยุทธศาสตร์ที่ ๓ : เสริมสร้างและพัฒนาศักยภาพต้นทูนมนุษย์เพื่อน ไปสู่การพัฒนาที่ยั่งยืน**

**กลยุทธ์ ๓.๑ พัฒนาบุคลากรให้มีความรู้ ความสามารถ มีศักยภาพ รองรับต่อการเปลี่ยนแปลง**

- ๑) พัฒนาและส่งเสริมการรวมกลุ่มของประชาชนในระดับชุมชนและหมู่บ้านเพื่อร่วมกัน  
สนับสนุน อนุรักษ์และคุ้มครองสิ่งแวดล้อม ทรัพยากรธรรมชาติ ความหลากหลายทาง  
ชีวภาพ รวมทั้งมรดกทางวัฒนธรรม
- ๒) พัฒนาและส่งเสริมให้ประชาชนมีส่วนร่วมในการป้องกันประเทศ พิทักษ์รักษาเกียรติภูมิ  
ผลประโยชน์ของชาติ และสาธารณสุขสมบัติของแผ่นดิน และให้ความ ร่วมมือในการ  
ป้องกันและบรรเทาสาธารณภัย
- ๓) ส่งเสริม สนับสนุนให้ชุมชนและประชาชนได้ร่วมกันในการอนุรักษ์ ฟื้นฟู และส่งเสริมภูมิ  
ปัญญาท้องถิ่น ศิลปะ วัฒนธรรม ขนบธรรมเนียมและจารีตประเพณี อันดีงามของ  
ท้องถิ่น

**กลยุทธ์ ๓.๒ พัฒนาคุณภาพบุคลากรด้านการท่องเที่ยวให้ได้มาตรฐาน**

- ๑) สร้างโอกาสในการเข้าถึงความรู้ทางวิชาการ การพัฒนาทักษะ วิชาชีพให้กับ บุคลากร  
ภายนอกสถานศึกษาและผู้ที่ขาดโอกาส ให้มีศักยภาพในการรองรับธุรกิจการท่องเที่ยว
- ๒) พัฒนาบุคลากรของชุมชนให้สามารถรองรับการขยายตัวของภาคธุรกิจการท่องเที่ยวให้  
สอดคล้องกับความต้องการของชุมชนในท้องถิ่น
- ๓) พัฒนาคุณภาพบุคลากรทุกภาคส่วนให้มีความรู้ความสามารถด้านภาษา สิ่งแวดล้อม  
เทคโนโลยี การบริหารจัดการ และนวัตกรรมสมัยใหม่ เพื่อเพิ่มขีด ความสามารถในการ  
แข่งขันสู่ระดับโลก
- ๔) พัฒนาศักยภาพผู้ประกอบการท่องเที่ยวขนาดเล็กและวิสาหกิจชุมชน ให้มี  
ความสามารถในการบริหารจัดการท่องเที่ยวตามหลักธรรมาภิบาล

**กลยุทธ์ ๓.๓ พัฒนาและยกระดับมาตรฐานชุมชน**

- ๑) พัฒนาและยกระดับกระบวนการมีส่วนร่วมของชุมชน ให้มีความเข้มแข็งเพื่อการพัฒนาที่  
ยั่งยืน
- ๒) สร้างเสริมจิตสำนึกประชาชนและพลเมืองในพื้นที่ในการเป็นเจ้าบ้านเจ้าเมืองที่ดี
- ๓) พัฒนาและยกระดับชุมชนในการบริหารจัดการที่เป็นมิตรกับสิ่งแวดล้อม

**กลยุทธ์ ๓.๔ พัฒนาระบบสื่อสาร และการประชาสัมพันธ์ เพื่อการจัดการสิ่งแวดล้อมอย่างยั่งยืน**

- ๑) ส่งเสริมการสร้างสื่อ และการประชาสัมพันธ์เพื่อกระตุ้นจิตสำนึกด้าน  
ทรัพยากรธรรมชาติและสิ่งแวดล้อม
- ๒) พัฒนาระบบฐานข้อมูลแบบดิจิทัล ด้านทรัพยากรธรรมชาติและสิ่งแวดล้อม

- ๓) ส่งเสริมให้เกิดการใช้ข้อมูล และสารสนเทศ ในการบริหารจัดการท่องเที่ยว ทรัพยากรมนุษย์ และสิ่งแวดล้อม
- ๔) สร้างต้นแบบ (Best Practice) ในการอนุรักษ์ทรัพยากรธรรมชาติและ สิ่งแวดล้อม

#### กลยุทธ์ ๓.๕ พัฒนาทรัพยากรมนุษย์ด้านดิจิทัลเทคโนโลยี

- ๑) วางรากฐานด้าน Digital Literacy ให้แก่เยาวชนและบุคคลทั่วไปเพื่อให้เกิด ทักษะความเข้าใจ และใช้เทคโนโลยีดิจิทัลอย่างเหมาะสม
- ๒) พัฒนาบุคลากรด้านดิจิทัลเทคโนโลยีให้เพียงพอกับความต้องการ

### ๑.๔.๓ แผนพัฒนาจังหวัดกระบี่ (พ.ศ. ๒๕๖๑-๒๕๖๕) ทบทวนรอบปี พ.ศ. ๒๕๖๕

(๑) เป้าหมายการพัฒนา : “ เมืองท่องเที่ยวคุณภาพระดับนานาชาติ เกษตรอุตสาหกรรมยั่งยืน สังคมนำอยู่เป็นมิตรกับสิ่งแวดล้อม และปรับตัวเท่าทันต่อบริบทการเปลี่ยนแปลง ”

(๒) วัตถุประสงค์ :

- ๑) พัฒนาให้เป็นเมืองท่องเที่ยวเชิงอนุรักษ์ที่มีคุณภาพระดับนานาชาติ เชื่อมโยงกับ ศิลปวัฒนธรรมวิถีชุมชนและอัตลักษณ์
- ๒) เสริมสร้างศักยภาพเศรษฐกิจทั้งภาคการท่องเที่ยวเกษตรอุตสาหกรรมของจังหวัดให้มีคุณภาพ แข่งขันได้ในคุณธรรมรับผิดชอบต่อสังคมและเศรษฐกิจบนฐานความรู้และปรัชญาเศรษฐกิจพอเพียง
- ๓) พัฒนาคนให้มีคุณภาพมีคุณธรรมสามารถนำความรู้และทักษะไปใช้ในการดำรงชีวิตและ ประกอบอาชีพได้อย่างเต็มศักยภาพและสามารถปรับตัวรองรับบริบทการเปลี่ยนแปลง
- ๔) ดำรงความหลากหลายทางชีวภาพและสร้างความมั่นคงของฐานทรัพยากรธรรมชาติและ คุณภาพสิ่งแวดล้อม

(๓) ตัวชี้วัด :

- ๑) อัตราการขยายตัวผลิตภัณฑ์มวลรวมของจังหวัดไม่น้อยกว่าร้อยละ ๓
- ๒) ประชากรที่อยู่ใต้เส้นความยากจนไม่เกินร้อยละ ๔.๗ คำนวณจากค่าฐานปี ๒๕๕๘ มีค่า ร้อยละ ๔.๗
- ๓) อัตราการว่างงานไม่เกินร้อยละ ๓

(๔) ยุทธศาสตร์:

ประเด็นการพัฒนาที่ ๑ : พัฒนาการท่องเที่ยวให้มีคุณภาพและยั่งยืน เพิ่มศักยภาพให้ได้มาตรฐาน ในระดับสากล และเชื่อมโยงการท่องเที่ยวระดับภูมิภาคและนานาชาติ

วัตถุประสงค์

- ๑) พัฒนาจังหวัดกระบี่เป็นเมืองท่องเที่ยวเชิงอนุรักษ์และเมืองท่องเที่ยวคุณภาพในระดับนานาชาติ
- ๒) สร้างรายได้จากการท่องเที่ยวให้เพิ่มขึ้นอย่างมีเสถียรภาพและส่งผลต่อการขยายตัวทางเศรษฐกิจ มีการจ้างงานสร้างรายได้และกระจายรายได้ให้กับประชาชนในพื้นที่

- ๓) ยกกระต๊บโครงสร้างพื้นฐานและสิ่งอำนวยความสะดวกรองรับการท่องเที่ยวที่ได้คุณภาพมาตรฐานสากลและเพียงพอกับปริมาณความต้องการใช้
- ๔) เสริมสร้างความปลอดภัยในชีวิตและทรัพย์สินให้กับนักท่องเที่ยวเพื่อสร้างความเชื่อมั่นและสร้างภาพลักษณ์ที่ดี
- ๕) สร้างความเชื่อมโยงการท่องเที่ยวของจังหวัดสุพรรณภูมิภาคและนานาชาติ
- ๖) พัฒนาการท่องเที่ยวให้เป็นไปอย่างยั่งยืนสมดุลกับทรัพยากรธรรมชาติและสิ่งแวดล้อม

### ตัวชี้วัด

๑. อัตราการขยายตัวรายได้จากการท่องเที่ยวเพิ่มขึ้นไม่ต่ำกว่าร้อยละ ๕ จากปีที่ผ่านมา
๒. จำนวนแหล่งท่องเที่ยวที่ได้รับการพัฒนาสิ่งอำนวยความสะดวกหรือโครงสร้างพื้นฐานไม่น้อยกว่า ๕ แห่งปี
๓. อัตราการลดลงของจำนวนคดีอาญาและอุบัติเหตุที่เกิดกับนักท่องเที่ยวลดลงไม่ต่ำกว่าร้อยละ ๑๐ ต่อปี
๔. อัตราการขยายตัวของผลิตภัณฑ์มวลรวมจังหวัด (GPP) สาขาโรงแรมและภัตตาคารขยายตัวไม่น้อยกว่าร้อยละ ๕๐ จากปีที่ผ่านมา ๕
๕. จำนวนกิจกรรมหรือการพัฒนาด้านการท่องเที่ยวที่เชื่อมโยงกับภูมิภาคและต่างประเทศไม่ต่ำกว่า ๕๐ กิจกรรมหรือครั้ง ต่อปี
๖. ร้อยละของจำนวนพื้นที่ตัวอย่างแหล่งท่องเที่ยวทางทะเลที่มีคุณภาพน้ำทะเลจากการตรวจวัดอยู่ในเกณฑ์มาตรฐานระดับดีไม่ต่ำกว่าร้อยละ ๗๐ ของจำนวนตัวอย่างแหล่งท่องเที่ยวทั้งหมด
๗. จำนวนสถานประกอบการการท่องเที่ยวที่เข้าสู่เกณฑ์มาตรฐานสถานประกอบการที่เป็นมิตรกับสิ่งแวดล้อมไม่ต่ำกว่า ๕ แห่งต่อปี
๘. จำนวนสถานประกอบการท่องเที่ยวที่เข้าสู่ Smart tourism ไม่ต่ำกว่า ๕ แห่งต่อปี

### แนวทางการพัฒนา

- ๑) ปรับปรุงจัดระเบียบแหล่งท่องเที่ยวและสร้างความตระหนักในการรักษาทรัพยากรธรรมชาติและสิ่งแวดล้อม
- ๒) พัฒนาโครงสร้างพื้นฐานและสิ่งอำนวยความสะดวกเพื่อการท่องเที่ยวให้มีคุณภาพได้มาตรฐาน
- ๓) สร้างความตระหนักแก่ทุกภาคส่วนในความเป็นเจ้าบ้านที่ดีและพัฒนาบุคลากรทางการท่องเที่ยวให้มีการบริการที่เป็นเลิศ
- ๔) พัฒนาการท่องเที่ยวรูปแบบใหม่ให้มีความหลากหลาย
- ๕) พัฒนาระบบสร้างความปลอดภัยทางการท่องเที่ยวและการจัดการภัยพิบัติให้ได้มาตรฐาน
- ๖) สร้างภาพลักษณ์การเป็นเมืองท่องเที่ยวคุณภาพและการเป็นมิตรกับสิ่งแวดล้อมให้เป็นที่รู้จักทำการตลาดและประชาสัมพันธ์เชิงรุกและเชื่อมโยงการท่องเที่ยวสู่ภูมิภาคและนานาชาติ
- ๗) พัฒนาและยกระดับผลิตภัณฑ์ชุมชนสินค้าและบริการท่องเที่ยวให้ได้คุณภาพมีอัตลักษณ์เชิงพื้นที่
- ๘) พัฒนาการท่องเที่ยวเชิงสุขภาพและการท่องเที่ยวที่เป็นไปตามหลักสุขอนามัยอนามัย
- ๙) ใช้ดิจิทัลเทคโนโลยีพัฒนาการท่องเที่ยวให้เป็น smart tourism
- ๑๐) จัดระเบียบการท่องเที่ยวให้เป็นไปตามระเบียบและข้อกำหนดและตรวจสอบและเร่งรัดให้สถานประกอบการท่องเที่ยวมีการขออนุญาตประกอบการที่ถูกต้องตามกฎหมาย

- ๑๑) ควบคุมและจัดระเบียบผังเมืองให้เป็นไปตามกฎหมายมีระเบียบสวยงามโดยคำนึงถึงการอนุรักษ์ทรัพยากรธรรมชาติและสิ่งแวดล้อม

**ประเด็นการพัฒนาที่ ๒ : ยกระดับขีดความสามารถในการผลิตด้านการเกษตรและแปรรูปสินค้าเกษตร**  
**อย่างครบ วงจร ควบคู่กับ การพัฒนา อุตสาหกรรม สะอาดและ พลังงาน ทางเลือก**

### วัตถุประสงค์

- ๑) พัฒนาพื้นที่ให้เป็นแหล่งผลิตปาล์มน้ำมันคุณภาพ
- ๒) ส่งเสริมและพัฒนาการผลิตสินค้าเกษตรให้มีคุณภาพ ได้มาตรฐาน โดยใช้นวัตกรรมและองค์ความรู้ เพื่อสร้างมูลค่าเพิ่มจากแปรรูป
- ๓) พัฒนาภาคเกษตรกรรมให้มีความหลากหลาย มีเสถียรภาพทางการเกษตร มีความมั่นคงด้านอาหาร และปลอดภัยต่อผู้บริโภค
- ๔) ส่งเสริมการสร้างมูลค่าการผลิตสินค้าเกษตร และให้เกษตรกรมีความมั่นคงด้านรายได้
- ๕) พัฒนาให้เป็นแหล่งอุตสาหกรรมสะอาด และมีการใช้พลังงานทดแทน

### ตัวชี้วัด

- ๑) เปอร์เซ็นต์น้ำมันปาล์มดิบที่สกัดได้โดยเฉลี่ยทั้งปี ไม่ต่ำกว่าร้อยละ ๑๘
- ๒) อัตราการขยายตัวของมูลค่าการผลิตของสินค้าเกษตรที่แปรรูปโดยใช้นวัตกรรม เพิ่มขึ้นไม่ต่ำกว่าร้อยละ ๕ จากปีที่ผ่านมา
- ๓) อัตราการขยายตัวของจำนวนเกษตรกรที่ได้รับการส่งเสริมและพัฒนาให้มีอาชีพและรายได้เสริมด้านเกษตร เพิ่มขึ้นไม่ต่ำกว่าร้อยละ ๕ จากปีที่ผ่านมา
- ๔) อัตราการขยายตัวของมูลค่าผลผลิตปศุสัตว์ที่สำคัญเพิ่มขึ้นไม่ต่ำกว่าร้อยละ ๑๐ จากปีที่ผ่านมา
- ๕) อัตราการขยายตัวของผลิตภัณฑ์มวลรวมจังหวัด (GPP) ภาคเกษตร ขยายตัวไม่น้อยกว่า ร้อยละ ๓ จากปีที่ผ่านมา
- ๖) จำนวนโรงงานอุตสาหกรรมปาล์มน้ำมันและยางพาราเป็นโรงงานอุตสาหกรรมสะอาด ไม่ต่ำกว่าร้อยละ ๘๐ ของโรงงานอุตสาหกรรมปาล์มน้ำมันและยางพาราทั้งหมด
- ๗) จำนวนผู้ผลิตและผู้ใช้พลังงานทดแทนเพิ่มขึ้นไม่น้อยกว่า ๑๐ แห่งปี

### แนวทางการพัฒนา

- ๑) เพิ่มผลิตภาพ และพัฒนาคุณภาพการผลิตปาล์มน้ำมัน น้ำมันปาล์ม และยางพารา
- ๒) ส่งเสริมการพัฒนานวัตกรรมการแปรรูปสินค้าเกษตรเพื่อสร้างมูลค่าเพิ่ม
- ๓) พัฒนาศักยภาพเกษตรกรและสถาบันเกษตรกรในการผลิตและการบริหารจัดการสินค้าเกษตรให้มีคุณภาพ และสร้างเกษตรกรรุ่นใหม่
- ๔) พัฒนาโครงสร้างพื้นฐานรองรับภาคเกษตรและอุตสาหกรรม
- ๕) พัฒนาระบบบริหารจัดการน้ำที่มีประสิทธิภาพและระบบชลประทานที่ครอบคลุมทั่วถึง
- ๖) ขยายฐานการผลิตสินค้าเกษตรที่หลากหลาย เพื่อสร้างอาชีพและรายได้เสริม และความมั่นคงด้านอาหาร
- ๗) ส่งเสริมการทำเกษตรยั่งยืน และเกษตรตามแนวปรัชญาของเศรษฐกิจพอเพียง
- ๘) ส่งเสริมการตลาด พัฒนาลาดสินค้าเกษตร และทำเทียมเรือประมง ที่มีคุณภาพและได้มาตรฐาน

๙) ส่งเสริมและยกระดับวิสาหกิจขนาดกลางและขนาดย่อม และพัฒนาคุณภาพสินค้าและผลิตภัณฑ์ชุมชน

๑๐) พัฒนาทดแทนเพื่อใช้เป็นแหล่งพลังงานทางเลือกของจังหวัด

**ประเด็นการพัฒนาที่ ๓ : พัฒนาคุณภาพชีวิตประชาชนสู่สังคมน่าอยู่ และปรับตัวเท่าทันบริบทการเปลี่ยนแปลง**

#### วัตถุประสงค์

- ๑) ประชาชนมีความสุข และมีคุณภาพชีวิตที่ดี
- ๒) เป็นสังคมแห่งการเรียนรู้ทุกช่วงวัย และเยาวชนให้ได้รับการศึกษาที่มีคุณภาพ
- ๓) ประชาชนได้รับบริการจากสาธารณสุขปึกษณขั้นพื้นฐานและโครงสร้างพื้นฐานที่เพียงพอและคุณภาพ
- ๔) การบริการสาธารณสุขที่มีคุณภาพและประสิทธิภพ ให้ประชาชนได้รับบริการอย่างทั่วถึง
- ๕) ประชาชนมีความปลอดภัยในชีวิตและทรัพย์สิน
- ๖) แรงงานมีศักยภาพและทักษะความสามารถตรงความต้องการของตลาดแรงงานและแข่งขันได้
- ๗) แรงงานและผู้ด้อยโอกาสได้รับการคุ้มครองจากสวัสดิการ
- ๘) ประชาชนมีคุณธรรม จริยธรรม และใช้หลักปรัชญาเศรษฐกิจพอเพียงเพื่อเป็นภูมิคุ้มกันในการดำรงชีวิต

#### ตัวชี้วัด

- ๑) ประชากรที่อยู่ใต้เส้นความยากจน ไม่เกินร้อยละ ๔.๗
- ๒) ร้อยละของครัวเรือนที่ตกเกณฑ์ จปฐได้รับการแก้ไขและผ่านเกณฑ์ จปฐ ไม่น้อยกว่าร้อยละ ๖๐
- ๓) ผลการทดสอบโอเน็ตของนักเรียนชั้นประถมศึกษาปีที่๖ และชั้นมัธยมศึกษาปีที่๓ เพิ่มขึ้นร้อยละ๒
- ๔) จำนวนปีการศึกษาเฉลี่ยของประชากรอายุ ๑๕-๕๙ ไม่ต่ำกว่า ๙.๒๗ ปี
- ๕) ร้อยละของสถานบริการสาธารณสุขได้รับการรับรองคุณภาพ HA ต่อสถานบริการสาธารณสุขทั้งหมด มีไม่ต่ำกว่าร้อยละ ๑๐๐
- ๖) อัตราการว่างงานไม่เกินร้อยละ ๓
- ๗) อัตราการลดลงของคดีอาญา ลดลงไม่ต่ำกว่าร้อยละ ๕ จากปีที่ผ่านมา
- ๘) ร้อยละของหมู่บ้านที่มีการแพร่ระบาดของยาเสพติดระดับรุนแรงมีไม่เกินร้อยละ ๑๐ ของหมู่บ้านทั้งหมด
- ๙) ร้อยละของผู้อยู่ในระบบประกันสังคมต่อกำลังแรงงานไม่ต่ำกว่าร้อยละ ๒๕
- ๑๐) ร้อยละของผู้สูงอายุและคนพิการได้รับเบี้ยยังชีพไม่ต่ำกว่าร้อยละ ๑๐๐ ของผู้สูงอายุและคนพิการที่ลงทะเบียนรับเบี้ยยังชีพทั้งหมด
- ๑๑) จำนวนโครงการโครงสร้างพื้นฐานหรือสาธารณสุขปึกษณขององค์กรปกครองส่วนท้องถิ่นได้รับการพัฒนาไม่ต่ำกว่า ๖๐ โครงการต่อปี

#### แนวทางการพัฒนา

- ๑) เสริมสร้างภูมิคุ้มกันทางสังคมและความร่วมมือของเครือข่ายเพื่อปรับตัวให้เท่าทันการเปลี่ยนแปลง
- ๒) ป้องกัน บำบัด และปราบปราม การแพร่ระบาดของยาเสพติดและอบายมุขทุกกลุ่ม

- ๓) สร้างความมั่นคงและปลอดภัยในชีวิตและทรัพย์สินแก่ประชาชนทุกพื้นที่ยกระดับคุณภาพการศึกษาของเยาวชน และพัฒนาสังคมแห่งการเรียนรู้ทุกช่วงวัย
- ๔) พัฒนาศักยภาพของแรงงานให้มีขีดความสามารถรองรับการเปลี่ยนแปลง แข่งขันได้ในระดับประเทศและสากล ควบคู่กับการยกระดับคุณภาพชีวิตที่ดีของแรงงาน
- ๕) ยกระดับคุณภาพชีวิตครัวเรือนเพื่อให้ครัวเรือนมีคุณภาพชีวิตที่ดี
- ๖) พัฒนาสถาบันครอบครัวให้มีความเข้มแข็งพร้อมรับการเปลี่ยนแปลงของสภาพสังคม
- ๗) จัดสวัสดิการสังคมให้ครอบคลุมทุกกลุ่มเป้าหมาย และให้ความช่วยเหลือผู้ด้อยโอกาสในสังคม
- ๘) สร้างค่านิยมที่พึงประสงค์ของคนกระบี่ เสริมสร้างคุณธรรมจริยธรรมในการดำรงชีวิต และอนุรักษ์ศิลปวัฒนธรรมประเพณีเมืองกระบี่
- ๙) ยกระดับคุณภาพการให้บริการสาธารณสุข ส่งเสริมการควบคุม ป้องกันโรค และฟื้นฟูสุขภาพ ทุกช่วงวัย
- ๑๐) พัฒนาและส่งเสริมกีฬาเพื่อสร้างสุขภาวะที่ดีของประชาชน
- ๑๑) พัฒนาโครงสร้างพื้นฐานและสาธารณูปโภคขั้นพื้นฐานเพื่อคุณภาพชีวิตที่ดีของประชาชน
- ๑๒) ส่งเสริมการดำรงชีวิตของประชาชนตามแนวพระราชดำริและหลักปรัชญาของเศรษฐกิจพอเพียง และเทิดทูนสถาบันพระมหากษัตริย์
- ๑๓) สนับสนุนให้มีการจัดตั้งสถาบันการศึกษาระดับอุดมศึกษาที่สอดคล้องกับบริบทของพื้นที่

**ประเด็นการพัฒนาที่ ๔ : อนุรักษ์และฟื้นฟูทรัพยากรธรรมชาติและสิ่งแวดล้อมให้เกิดความยั่งยืน**

#### **วัตถุประสงค์**

- ๑) พื้นที่ ชุมชน มีการบริหารจัดการ รักษา และฟื้นฟูทรัพยากรธรรมชาติและสิ่งแวดล้อม
- ๒) ทรัพยากรป่าไม้ได้รับการดูแลรักษาและฟื้นฟูให้คงความอุดมสมบูรณ์
- ๓) ทรัพยากรน้ำมีคุณภาพดี มีปริมาณเพียงพอ
- ๔) เป็นเมืองสะอาด มีการบริหารจัดการขยะที่ถูกต้อง
- ๕) ประชาชนมีจิตสำนึกในการอนุรักษ์ทรัพยากรธรรมชาติและสิ่งแวดล้อม

#### **ตัวชี้วัด**

- ๑) จำนวนโครงการ/กิจกรรมด้านการอนุรักษ์ ฟื้นฟูทรัพยากรธรรมชาติและสิ่งแวดล้อม ของภาคส่วนต่างๆ ในจังหวัด มีไม่ต่ำกว่า ๖๐ โครงการต่อปี
- ๒) พื้นที่ป่าหรือที่สาธารณะที่ถูกบุกรุกและมีการจับกุม ได้รับการฟื้นฟูร้อยละ ๒๐ ของพื้นที่ป่าหรือที่สาธารณะที่ถูกบุกรุกและมีการจับกุม
- ๓) ร้อยละขององค์กรปกครองส่วนท้องถิ่นที่มีการบริหารจัดการขยะถูกต้องตามหลักวิชาการและหลักสากลไม่ต่ำกว่าร้อยละ ๘๐ ขององค์กรปกครองส่วนท้องถิ่นทั้งหมด
- ๔) จำนวนแหล่งน้ำสายหลักมีคุณภาพของน้ำอยู่ในเกณฑ์ที่ไม่ต่ำกว่าร้อยละ ๘๐ ของแหล่งน้ำสายหลักทั้งหมด
- ๕) จำนวนกิจกรรมด้านอนุรักษ์ฟื้นฟูทรัพยากรธรรมชาติและสิ่งแวดล้อมของสถานศึกษาทั้งจังหวัด ไม่ต่ำกว่า ๓๐ กิจกรรม

## แนวทางการพัฒนา

- ๑) คุ้มครอง ป้องกัน รักษา ป่าพื้นที่ป่า และป่าอนุรักษ์
- ๒) ป้องกันและควบคุมการสร้างมลพิษต่อสิ่งแวดล้อมโดยบังคับใช้กฎหมายอย่างจริงจัง
- ๓) พัฒนาระบบบำบัดมลพิษที่มีคุณภาพ ได้มาตรฐาน และเพียงพอสร้างความเข้มแข็งของเครือข่ายด้านสิ่งแวดล้อม และส่งเสริมการจัดการอย่างมีส่วนร่วมของชุมชน
- ๔) บริหารจัดการทรัพยากรทางทะเลและชายฝั่งโดยคำนึงถึงภูมิปัญญาท้องถิ่น
- ๕) บริหารจัดการทรัพยากรน้ำแบบบูรณาการทุกภาคส่วน
- ๖) สร้างจิตสำนึกของประชาชน ไม่ให้ทำลายและมีส่วนร่วมในการรักษาทรัพยากรธรรมชาติและสิ่งแวดล้อม ส่งเสริมกิจกรรม CSR ด้านสิ่งแวดล้อม เพื่อสร้างการมีส่วนร่วมของทุกภาคส่วนในการอนุรักษ์และฟื้นฟู

### ๑.๕ ยุทธศาสตร์การพัฒนาขององค์กรปกครองส่วนท้องถิ่นในเขตจังหวัดกระบี่

#### วิสัยทัศน์

" เมืองท่องเที่ยวคุณภาพ เกษตรอุตสาหกรรมยั่งยืน สังคมน่าอยู่ "

#### พันธกิจ

๑. เสริมสร้างศักยภาพเศรษฐกิจจังหวัด (ด้านการท่องเที่ยวด้านการเกษตร ด้านโครงสร้างพื้นฐาน)ให้มีคุณภาพ แข่งขันได้ มีคุณธรรม รับผิดชอบต่อสังคมและเป็นเศรษฐกิจบนพื้นฐานความรู้ตามแนวปรัชญาเศรษฐกิจพอเพียง
๒. พัฒนาคนให้มีความรู้ มีคุณธรรม และสามารถนำความรู้ไปใช้ในการดำรงชีวิตและประกอบอาชีพได้อย่างเต็มศักยภาพ
๓. ดำรงความหลากหลายทางชีวภาพ และสร้างความมั่นคงของฐานทรัพยากรธรรมชาติและคุณภาพสิ่งแวดล้อม
๔. พัฒนาระบบบริหารจัดการภาครัฐให้มีประสิทธิภาพ คุณภาพ รวมถึงสร้างความพึงพอใจให้กับผู้รับบริการ (ประชาชน) สูงสุด
๕. อนุรักษ์ ศิลปวัฒนธรรม วิถีชุมชน อัตลักษณ์ ประเพณีท้องถิ่น เชื่อมโยงกับการสร้างอาชีพและรายได้ของท้องถิ่น

#### ยุทธศาสตร์

ยุทธศาสตร์ที่ ๑ : พัฒนาการท่องเที่ยวให้เป็นการท่องเที่ยวสีเขียว (Green Tourism)

#### กลยุทธ์

๑. อนุรักษ์ฟื้นฟูทรัพยากรธรรมชาติและสิ่งแวดล้อม รวมถึงการดำเนินกิจกรรมท่องเที่ยวที่เอื้อต่อการเป็นเมืองท่องเที่ยวคุณภาพ
๒. พัฒนาโครงสร้างพื้นฐานสิ่งอำนวยความสะดวกให้สอดคล้องกับบริบทที่เกี่ยวข้อง เพื่อรองรับการเป็นเมืองท่องเที่ยว

๓. ให้บริการและอำนวยความสะดวกแก่นักท่องเที่ยว ทั้งการให้ข้อมูลให้ความช่วยเหลือ นักท่องเที่ยวด้านต่างๆ
๔. สร้างค่านิยมให้ทุกภาคส่วนตระหนักในความเป็นเจ้าของบ้านที่ดีมีจิตใจบริการรวมทั้งให้ความสำคัญกับการผลิตและยกระดับคุณภาพของบุคลากรด้านการท่องเที่ยว
๕. พัฒนารูปแบบการท่องเที่ยวให้มีความหลากหลาย เพื่อดึงดูดใจนักท่องเที่ยว
๖. พัฒนาระบบและมาตรการรักษาความปลอดภัยแก่ชีวิตและทรัพย์สินของนักท่องเที่ยวและประชาชน
๗. สร้างภาพลักษณ์การจัดการท่องเที่ยวให้เป็นที่รู้จักของนานาชาติ โดยการรักษาจุดยืนของการเป็นเมืองท่องเที่ยวคุณภาพ
๘. ควบคุมและจัดระเบียบผังเมืองให้เป็นไปตามกฎหมาย โดยคำนึงถึงความเป็นระเบียบเรียบร้อย การจัดแบ่งเขตพื้นที่ (Zoning) ความสวยงาม รวมทั้งคำนึงถึงการอนุรักษ์ทรัพยากรธรรมชาติและสิ่งแวดล้อม
๙. พัฒนาระบบการบริหารจัดการแบบมีส่วนร่วมของทุกฝ่ายในพื้นที่เพื่อเป็นกติกาในการพัฒนาการจัดระเบียบและการแก้ไขปัญหาาร่วมกัน

#### ยุทธศาสตร์ที่ ๒: เพิ่มมูลค่าผลผลิตทางการเกษตร และเพิ่มศักยภาพให้กับเกษตรกร

##### กลยุทธ์

- (๑) พัฒนาโครงสร้างพื้นฐานรองรับภาคเกษตร
- (๒) พัฒนาศักยภาพเกษตรกรให้มีความสามารถในการผลิตและการบริหารจัดการสินค้าเกษตรที่มีคุณภาพ
- (๓) สนับสนุนการพัฒนาแหล่งน้ำเพื่อการอุปโภคบริโภคให้เพียงพอต่อความต้องการของประชาชนเพื่อแก้ไขภาวะภัยแล้ง การเกิดอุทกภัย และเพื่อใช้ในภาคเกษตรกรรม
- (๔) ส่งเสริมการสร้างอาชีพเสริมแก่เกษตรกรเพื่อสร้างความมั่นคงด้านรายได้
- (๕) ส่งเสริมการขยายฐานการผลิตสินค้าเกษตรที่หลากหลาย ทั้งพืช ปศุสัตว์ ประมง ในรูปแบบการผลิตที่เหมาะสม เพื่อสร้างรายได้ และสร้างความมั่นคงด้านอาหารของจังหวัด
- (๖) ส่งเสริมการทำเกษตรชีวภาพ วนเกษตร เกษตรผสมผสาน ตามแนวปรัชญาของเศรษฐกิจพอเพียง
- (๗) สนับสนุนให้มีการใช้สินค้าและผลิตภัณฑ์ชุมชนภายในจังหวัด
- (๘) สนับสนุนการลดต้นทุนการผลิตทางการเกษตร

#### ยุทธศาสตร์ที่ ๓: เสริมสร้างคุณภาพชีวิตประชาชนสู่สังคมน่าอยู่

##### กลยุทธ์

- (๑) ป้องกันและแก้ไขปัญหาการแพร่ระบาดของยาเสพติด
- (๒) สร้างความมั่นคงและปลอดภัยในชีวิตและทรัพย์สินแก่ประชาชน
- (๓) พัฒนาคุณภาพการศึกษาให้มีความสามารถในการแข่งขันระดับประเทศและรองรับการเข้าสู่ประชาคมอาเซียน
- (๔) เสริมสร้างสถาบันครอบครัวให้มีความเข้มแข็งพร้อมรับการเปลี่ยนแปลงของสภาพเศรษฐกิจและสังคม
- (๕) ส่งเสริมการนำค่านิยมหลักของคนไทย ๑๒ ประการ มาปฏิบัติให้เกิดผลเป็นรูปธรรม
- (๖) ส่งเสริมการมีส่วนร่วมของประชาชนในการพัฒนาท้องถิ่น
- (๗) ส่งเสริมให้ประชาชนมีสุขภาพอนามัยที่ดี



- (๘) ส่งเสริมการสร้างคุณธรรม จริยธรรม ให้เกิดขึ้นในสังคม
- (๙) ส่งเสริมและสนับสนุนการเป็นเมืองกีฬา (Sport City)

## ยุทธศาสตร์ที่ ๔: อนุรักษ์ฟื้นฟูทรัพยากรธรรมชาติและสิ่งแวดล้อมให้เอื้อต่อการเป็นเมืองท่องเที่ยวคุณภาพ

### กลยุทธ์

- (๑) สนับสนุนการแก้ไขปัญหาขยะน้ำเสีย ปัญหามลพิษจากโรงงาน น้ำทะเลกัดเซาะชายฝั่ง และทรัพยากรธรรมชาติถูกบุกรุกทำลาย
- (๒) สร้างจิตสำนึกให้กับประชาชนในการรักษา ฝักระวังทรัพยากรธรรมชาติและสิ่งแวดล้อม ให้เอื้อต่อการเป็นเมืองท่องเที่ยวคุณภาพ
- (๓) อนุรักษ์ฟื้นฟูทรัพยากรธรรมชาติและสิ่งแวดล้อม ให้เอื้อต่อการดำรงชีวิตของประชาชน
- (๔) ส่งเสริมและสนับสนุนการใช้พลังงานหมุนเวียนเพื่อใช้เป็นแหล่งพลังงานที่สำคัญของจังหวัด

## ๒. ยุทธศาสตร์ขององค์กรปกครองส่วนท้องถิ่น

### ยุทธศาสตร์การพัฒนาของเทศบาลตำบลทรายขาว

#### ๒.๑ วิสัยทัศน์ (Vision)

“ เมืองทรายขาวแห่งความสุข ความสุขร่วมสร้างของคนทรายขาว “

#### ๒.๒ พันธกิจ (Mission)

- ๑) ส่งเสริมความเจริญด้านโครงสร้างพื้นฐาน การสาธารณสุข โภค สุข สาธารณูปการที่จำเป็น และพัฒนาแหล่งน้ำภายในตำบล
- ๒) ส่งเสริมและพัฒนาคุณภาพชีวิตของประชาชนให้มีสุขภาวะที่ดี ได้รับการศึกษาและเรียนรู้ทุกระดับอย่างมีคุณภาพ พร้อมทั้งส่งเสริมด้านสุขภาพอนามัย และการรักษาความสงบเรียบร้อย ความปลอดภัยในชีวิตและทรัพย์สิน
- ๓) ส่งเสริมกลุ่มอาชีพ กลุ่มผลิตภัณฑ์ต่างๆในชุมชน
- ๔) ส่งเสริมด้านศาสนา คุณธรรม จริยธรรม อนุรักษ์ ศิลปวัฒนธรรม ประเพณี และภูมิปัญญาท้องถิ่น
- ๕) ส่งเสริมสร้างจิตสำนึกและตระหนักในการอนุรักษ์ทรัพยากรธรรมชาติและสิ่งแวดล้อม และพัฒนาแหล่งท่องเที่ยวในตำบล
- ๖) พัฒนาทรัพยากรบุคคล ให้มีทักษะ ความรู้ ที่เหมาะสม พร้อมเผชิญและปรับตัว กับวิกฤติหรือการเปลี่ยนแปลง ที่เกิดขึ้น พัฒนาระบบการทำงานที่ดีและมีความยืดหยุ่นพร้อมจะปรับให้เข้ากับสถานการณ์การเปลี่ยนแปลง พัฒนาระบบบริหารจัดการที่ดี ตามหลักธรรมาภิบาล
- ๗) สร้างสรรค์งาน โดยนำเทคโนโลยีสารสนเทศที่ทันสมัยมาปรับใช้ในการบริหารงานเพื่อให้ประชาชนเข้าถึงบริการข้อมูลข่าวสารที่ถูกต้อง ครบถ้วนและทัน่วงที

## ๒.๓ ยุทธศาสตร์

- ยุทธศาสตร์ที่ ๑ : การพัฒนาด้านโครงสร้างพื้นฐาน
- ยุทธศาสตร์ที่ ๒ : การพัฒนาด้านสังคมและคุณภาพชีวิต
- ยุทธศาสตร์ที่ ๓ : การพัฒนาด้านเศรษฐกิจ การท่องเที่ยว และการกีฬา
- ยุทธศาสตร์ที่ ๔ : การพัฒนาด้านการศึกษา ศาสนา ศิลปวัฒนธรรมท้องถิ่น
- ยุทธศาสตร์ที่ ๕ : การพัฒนาและส่งเสริมการอนุรักษ์ทรัพยากรธรรมชาติและสิ่งแวดล้อม
- ยุทธศาสตร์ที่ ๖ : การรักษาความสงบเรียบร้อย ความปลอดภัยในชีวิต และทรัพย์สินของประชาชน
- ยุทธศาสตร์ที่ ๗ : การพัฒนาด้านการเมืองและการบริหาร

## ๒.๓ เป้าประสงค์

- ๑) เพื่อการก่อสร้าง บำรุงรักษา ซ่อมแซมถนนให้มีความสะดวกปลอดภัย และการพัฒนาการคมนาคมและการขนส่งภายในท้องถิ่นให้มีความเชื่อมโยงกับถนนสายหลัก
- ๒) มุ่งพัฒนาระบบสาธารณูปโภค สาธารณูปการ รวมทั้งโครงสร้างพื้นฐานที่สมบูรณ์และมาตรฐาน
- ๓) มุ่งเน้นการเสริมสร้างสุขภาพของคนในชุมชน เพื่อให้มีสุขภาพร่างกายที่แข็งแรง ปราศจากโรคภัย การให้บริการด้านสาธารณสุขพื้นฐาน และระบบการดูแลสุขภาพอนามัย มีมาตรฐานที่ชัดเจน ทั่วถึง และครอบคลุม
- ๔) พัฒนาคุณภาพชีวิตประชาชนทุกช่วงวัย ให้มีคุณภาพชีวิตที่ดีขึ้น
- ๕) พัฒนาด้านเศรษฐกิจ การลงทุน และการเกษตร สร้างความเข้มแข็งทางด้านการเงินการคลัง จัดหารายได้ให้กับเทศบาล และเสริมสร้างพัฒนารายได้ให้กับประชาชน ส่งเสริมอาชีพ เพิ่มรายได้ โดยยึดหลักปรัชญาเศรษฐกิจพอเพียง และศาสตร์พระราชา
- ๖) พัฒนากลุ่มอาชีพ และเพิ่มผลผลิตทางการเกษตร
- ๗) ปรับปรุงภูมิทัศน์เมืองและพัฒนาแหล่งท่องเที่ยวให้มีความพร้อมและได้มาตรฐาน ส่งเสริมการท่องเที่ยวที่เป็นอัตลักษณ์ของท้องถิ่น
- ๘) ส่งเสริมการจัดการศึกษา ให้ได้มาตรฐาน ส่งเสริมกิจการด้าน กีฬา ศาสนา ศิลปวัฒนธรรม ประเพณี และภูมิปัญญาท้องถิ่น
- ๙) ส่งเสริม สนับสนุน หนุนรงค์และสร้างจิตสำนึกในการ อนุรักษ์ ทรัพยากรธรรมชาติและสิ่งแวดล้อม แก่ประชาชนอย่างยั่งยืน
- ๑๐) สร้างสภาวะแวดล้อมที่ดี เพื่อยกระดับการพัฒนาคุณภาพชีวิต วิถีชีวิตของคนในเมืองให้เกิดความสงบ สะอาด สะอาด ปลอดภัย พัฒนาระบบการจัดการขยะมูลฝอย สิ่งปฏิกูล และการบำบัดน้ำเสียอย่างเป็นระบบและครบวงจรเพื่อมลภาวะและมลพิษต่อสิ่งแวดล้อม
- ๑๑) เพิ่มประสิทธิภาพระบบป้องกันและการรักษาปลอดภัยในชีวิตและทรัพย์สินของประชาชน และเป็นระเบียบเรียบร้อยของชุมชน

๑๒) บริหารจัดการ ตามหลักธรรมาภิบาล พัฒนาทรัพยากร ทั้งด้านทรัพยากรบุคคล และเครื่องมือ เครื่องใช้ ในการปฏิบัติงาน พัฒนาเทคโนโลยีสารสนเทศ ให้เกิดความพร้อมต่อการให้บริการ ประชาชนได้อย่างรวดเร็ว มีประสิทธิภาพ และประชาชนพึงพอใจ

## ๒.๔ ตัวชี้วัด

- ๑) ร้อยละการเพิ่มขึ้นของทางหลวงท้องถิ่นที่มีมาตรฐาน
- ๒) ร้อยละของสาธารณูปโภคที่ได้รับการพัฒนา
- ๓) ประชาชนมีคุณภาพชีวิตที่ดี
- ๔) เด็ก เยาวชน และประชาชนมีสุขภาพพลานามัยแข็งแรง เกิดความรักความสามัคคีในชุมชน
- ๕) ปัญหาเสพติดลดลง
- ๖) ร้อยละของผู้สูงอายุ ผู้พิการ ผู้ป่วยเอดส์ และผู้ยากไร้ที่ได้รับการช่วยเหลือด้านสวัสดิการสังคม หรือการสังคมสงเคราะห์
- ๗) ร้อยละของประชาชนได้รับการด้านสาธารณสุขของท้องถิ่น
- ๘) จำนวนโครงการหรือกิจกรรมที่ส่งเสริมด้านการสาธารณสุข
- ๙) จำนวนโครงการหรือกิจกรรมด้านการรณรงค์ป้องกันและควบคุมโรค
- ๑๐) ประชาชนในพื้นที่ มีการพัฒนาอาชีพและรายได้มั่นคงเพิ่มขึ้น
- ๑๑) จำนวนโครงการที่ปรับปรุงภูมิทัศน์เมืองและพัฒนาแหล่งท่องเที่ยวให้มีความพร้อมและได้มาตรฐาน
- ๑๒) พัฒนาคณาการการศึกษา
- ๑๓) จำนวนกิจกรรมด้านการกีฬาและนันทนาการ การศาสนา วัฒนธรรมและภูมิปัญญาท้องถิ่นที่ได้รับการส่งเสริมการดำเนินการอย่างต่อเนื่อง
- ๑๔) จำนวนโครงการที่ส่งเสริม ด้านศาสนา ศิลปวัฒนธรรม ประเพณี และภูมิปัญญาท้องถิ่น
- ๑๕) จำนวนโครงการหรือกิจกรรมด้านการฟื้นฟู ดูแล และรักษาทรัพยากรธรรมชาติและสิ่งแวดล้อม
- ๑๖) จำนวนโครงการหรือกิจกรรมด้านการรักษาความสะอาดและความเป็นระเบียบเรียบร้อยในชุมชน
- ๑๗) จำนวนโครงการหรือกิจกรรมด้านการป้องกันและบรรเทาสาธารณภัย
- ๑๘) จำนวนเครื่องมือเครื่องใช้ในการปฏิบัติงาน ได้รับการจัดซื้อจัดหา
- ๑๙) ร้อยละของจำนวนพนักงานที่ผ่านการอบรมตามหลักสูตรต่างๆ

## ๒.๕ คำเป้าหมาย

- ๑) เส้นทางคมนาคมได้มาตรฐาน ประชาชนใช้สัญจรไปมาได้อย่างสะดวก รวดเร็วและปลอดภัย
- ๒) การพัฒนาโครงสร้างพื้นฐานมีประสิทธิภาพ ประชาชนมีคุณภาพชีวิตที่ดี
- ๓) ประชาชนได้รับการส่งเสริมด้านการสังคมสงเคราะห์และสวัสดิการสังคมอย่างทั่วถึง
- ๔) ประชาชนมีสุขภาพพลานามัยแข็งแรง
- ๕) ประชาชนมีศักยภาพมีรายได้เพียงพอสามารถพึ่งพาตนเองได้
- ๖) การบริการด้านสาธารณสุขเป็นไปอย่างทั่วถึงและครอบคลุมทั่วทั้งพื้นที่
- ๗) กลุ่มอาชีพ กลุ่มสตรี กลุ่มเกษตรกร มีความเข้มแข็งและมีศักยภาพในการพัฒนาท้องถิ่น ประชาชนมีอาชีพ มีรายได้ สามารถพึ่งพาตนเองได้
- ๘) ท้องถิ่นมีแหล่งท่องเที่ยวเชิงนิเวศ สังคม วิถีชีวิตและวัฒนธรรมของท้องถิ่น โดยการจัดการของชุมชน ศูนย์พัฒนาเด็กเล็กได้รับการส่งเสริม พัฒนาศักยภาพทางการศึกษา กีฬา นันทนาการ ศาสนา และวัฒนธรรม
- ๙) ประชาชนมีการสืบสาน อนุรักษ์ฟื้นฟู ขนบธรรมเนียม ประเพณี วัฒนธรรม และภูมิปัญญาท้องถิ่นอย่างต่อเนื่อง
- ๑๐) ชุมชนมีความสงบเรียบร้อย ประชาชนได้รับการช่วยเหลือบรรเทาปัญหาความเดือดร้อนจากสาธารณภัยอย่างรวดเร็วและทั่วถึง
- ๑๑) องค์กรมีระบบบริหารจัดการที่ดี และมีศักยภาพในการปฏิบัติงานเพิ่มขึ้น
- ๑๒) ประชาชนในท้องถิ่นมีความพึงพอใจต่อการบริการ และมีส่วนร่วมในการพัฒนาท้องถิ่น

## ๒.๖ กลยุทธ์

### ยุทธศาสตร์ที่ ๑ : การพัฒนาด้านโครงสร้างพื้นฐาน

#### กลยุทธ์

- ๑) ปรับปรุง ซ่อมแซม และก่อสร้าง ระบบสาธารณูปโภค สาธารณูปการ เช่น ถนน ทางเดินเท้า ระบบไฟฟ้า ระบบประปา ให้ครอบคลุมและได้มาตรฐาน
- ๒) ปรับปรุงภูมิทัศน์ให้เป็นเมืองน่าอยู่ สวยงาม พัฒนาแหล่งท่องเที่ยว
- ๓) ก่อสร้างและแก้ไขทางน้ำ และระบบระบายน้ำในชุมชน ท่อระบายน้ำ คูระบายน้ำ เพื่อแก้ไขปัญหาน้ำท่วมขังในชุมชน

### ยุทธศาสตร์ที่ ๒ : การพัฒนาด้านสังคมและคุณภาพชีวิต

#### กลยุทธ์

- ๑) การพัฒนาการส่งเสริมและสนับสนุนงานด้านสวัสดิการสังคมและสังคมสงเคราะห์ การพัฒนาคุณภาพชีวิต การพัฒนาการสนับสนุนที่พหุภาคีแก่ผู้ยากไร้ ผู้ด้อยโอกาส
- ๒) การพัฒนาระบบการบริการสาธารณสุขของท้องถิ่น
- ๓) เสริมสร้างสุขภาพของประชาชนโดยเน้นการส่งเสริมการจัดให้มีเครื่องออกกำลังกายกลางแจ้งให้กับชุมชนพร้อมอุปกรณ์สนามเด็กเล่นจัดกิจกรรมส่งเสริมและสนับสนุนกีฬาทุกประเภทพร้อมปรับปรุงสถานที่ออกกำลังกายและเล่นกีฬาให้ได้มาตรฐาน

- ๔) ส่งเสริมการดำเนินกิจกรรมด้านการเสริมสร้างสุขภาพของประชาชนและการบริการสาธารณสุขขึ้นพื้นฐาน จัดระบบหลักประกันสุขภาพให้สามารถเป็นหน่วยงานที่ให้บริการด้านการสร้างเสริมสุขภาพและเป็นสถานพยาบาลเบื้องต้นได้อย่างมีประสิทธิภาพและมีคุณภาพ
- ๕) ส่งเสริมและสนับสนุนการควบคุมป้องกันการแพร่ระบาดของโรคติดต่อ และการดูแลสุขภาพอนามัยของประชาชนโดยประชาชนเพื่อประชาชน เพิ่มความเข้มแข็งของระบบสาธารณสุข
- ๖) ส่งเสริมงานสุขภาพอนามัยและการจัดการสุขภาวะ ภาคประชาชนโดยผ่านกลุ่มอาสาสมัครสาธารณสุขมูลฐานในชุมชน (อสม.)
- ๗) พัฒนาปรับปรุงงานสุขาภิบาลอาหารและสิ่งแวดล้อมในชุมชน ผู้ประกอบการร้านค้า ร้านอาหาร หาบเร่ แผงลอยให้ถูกสุขลักษณะ ทั้งด้านสถานที่และด้านสุขาภิบาลอาหาร

### ยุทธศาสตร์ที่ ๓ : การพัฒนาด้านเศรษฐกิจ การท่องเที่ยว และการกีฬา

#### กลยุทธ์

- ๑) การพัฒนาส่งเสริมการสร้างงานและสร้างอาชีพให้แก่ประชาชน ทั้งในภาคเกษตรกรรม ภาคอุตสาหกรรม และหัตถกรรม
- ๒) ส่งเสริมกระบวนการเรียนรู้ภาคเกษตรและพัฒนาอาชีพต่างๆที่เหมาะสมกับสภาวะและบริบทของท้องถิ่น
- ๓) ส่งเสริมและสนับสนุนให้ประชาชนน้อมนำแนวทางเศรษฐกิจพอเพียงมาใช้ในการดำรงชีวิตปัจจุบัน
- ๔) การพัฒนาการท่องเที่ยวที่คำนึงถึงความยั่งยืนของสิ่งแวดล้อม สังคม วิถีชีวิตและวัฒนธรรมของท้องถิ่น
- ๕) การพัฒนาการส่งเสริมและสนับสนุนการกีฬาและนันทนาการ การสร้างสวนสาธารณะ สวนสุขภาพ และสถานที่พักผ่อนหย่อนใจ

### ยุทธศาสตร์ที่ ๔ : การพัฒนาด้านการศึกษา ศาสนา ศิลปวัฒนธรรมท้องถิ่น

#### กลยุทธ์

- ๑) พัฒนาคุณภาพการศึกษาของศูนย์พัฒนาเด็กเล็กในสังกัดเทศบาลให้ได้มาตรฐาน พัฒนาปรับปรุงศูนย์พัฒนาเด็กเล็กให้มีสภาพแวดล้อมที่ดีในการจัดการเรียนการสอนและอุปกรณ์ที่ดีมีคุณภาพทันสมัย เพื่อพัฒนาความพร้อมของเด็กก่อนสู่วัยเรียน และส่งเสริมสนับสนุนโรงเรียนในเขตเทศบาล เพื่อพัฒนาคุณภาพการศึกษาทั้งในระบบ นอกระบบและตามอัธยาศัย
- ๒) ส่งเสริมและสนับสนุนศูนย์การเรียนรู้ให้เขตชุมชนให้มีประสิทธิภาพ
- ๓) ดำเนินการจัดให้มีการอนุรักษ์บำรุงรักษาศิลปวัฒนธรรม ขนบธรรมเนียมจารีตประเพณี และภูมิปัญญาให้คงความเป็นเอกลักษณ์ของเทศบาลตำบลทรายขาว
- ๔) ส่งเสริมกิจการด้านการศาสนา โดยความร่วมมือกับองค์กรทางศาสนาในการจัดกิจกรรมทางศาสนาโดยมุ่งเน้นที่จะสร้างศูนย์รวมจิตใจของคนในชุมชนให้เป็นศูนย์ฝึกอบรมคุณธรรมจริยธรรมให้ประชาชนในชุมชน

## ยุทธศาสตร์ที่ ๕ : การพัฒนาและส่งเสริมการอนุรักษ์ทรัพยากรธรรมชาติและสิ่งแวดล้อม

### กลยุทธ์

- ๑) รมรงค์ส่งเสริมการสร้างจิตสำนึกสาธารณะทางด้านการบริหารจัดการทรัพยากรธรรมชาติและสิ่งแวดล้อม ขยะมูลฝอยและสิ่งปฏิกูล
- ๒) ส่งเสริมสนับสนุนการเฝ้าระวังมลภาวะทางน้ำและทางอากาศ
- ๓) ส่งเสริมและสนับสนุนกระบวนการมีส่วนร่วมของชุมชน ในการบริหารจัดการขยะอย่างเป็นระบบ
- ๔) ส่งเสริมพัฒนาปรับปรุงภูมิทัศน์สวนสาธารณะในชุมชนให้เป็นเมืองน่าอยู่ เพื่อเป็นแหล่งพักผ่อนหย่อนใจและเป็นแหล่งท่องเที่ยวในหมู่บ้าน
- ๕) สนับสนุนส่งเสริมให้ประชาชนองค์กรภาครัฐและภาคเอกชนในท้องถิ่น เข้ามามีส่วนร่วมในการอนุรักษ์บำรุงรักษาการจัดการทรัพยากรธรรมชาติและสิ่งแวดล้อมอย่างยั่งยืน

## ยุทธศาสตร์ที่ ๖ : การรักษาความสงบเรียบร้อย ความปลอดภัยในชีวิต และทรัพย์สินของประชาชน

### กลยุทธ์

- ๑) ปรับปรุงและเพิ่มประสิทธิภาพระบบกล้องวงจรปิด CCTV เพื่อเฝ้าระวังความปลอดภัยให้กับประชาชนในชุมชน
- ๒) การป้องกันบรรเทาสาธารณภัย จัดให้มีเครื่องมือที่มีประสิทธิภาพในการป้องกันบรรเทาสาธารณภัยและระงับอัคคีภัย ฝึกอบรมอาสาสมัครป้องกันภัยฝ่ายพลเรือนเพิ่มมากขึ้น เพื่อให้เป็นกำลังสนับสนุนในการป้องกันและบรรเทาสาธารณภัยและการแก้ไขปัญหาแบบบูรณาการกับทุกภาคส่วนอย่างต่อเนื่องและยั่งยืนโดยเฉพาะการป้องกันและแก้ไขปัญหาอุทกภัยแบบบูรณาการ
- ๓) ส่งเสริมและสนับสนุนการดำเนินการจัดตั้งชุมชนกลุ่มเครือข่ายเข้มแข็ง เพื่อเอาชนะปัญหาหยาเสพติดและจัดให้มีกิจกรรมต่างๆทำให้ครอบครัวอบอุ่นชุมชนเข้มแข็ง เพื่อให้การดำเนินงานทางด้านการป้องกันและปราบปรามยาเสพติดเป็นไปอย่างต่อเนื่อง ชุมชนสามารถคุ้มครองป้องกันไม่ให้เกิดการแพร่ระบาดของยาเสพติด เข้ามาในชุมชนและป้องกันไม่ให้คนในชุมชนกลับไปติดยาเสพติดได้อีก โดยมีการรณรงค์หาผู้สมัครใจเข้ารับการบำบัดรักษาผู้ติดยาเสพติดโดยไม่ติดประวัติ
- ๔) ปรับปรุงระบบการจราจรให้เป็นระบบ ปลอดภัย และได้มาตรฐาน

## ยุทธศาสตร์ที่ ๗ : การพัฒนาด้านการเมืองและการบริหาร

### กลยุทธ์

- ๑) การพัฒนาการส่งเสริมการปกครองระบบประชาธิปไตย ความปรองดองสมานฉันท์ และส่งเสริมการมีส่วนร่วมของทุกภาคส่วน
- ๒) การพัฒนาศักยภาพของบุคลากร การพัฒนานวัตกรรมและเทคโนโลยีสารสนเทศ และการจัดหาเครื่องมือ อุปกรณ์ เพื่อเพิ่มประสิทธิภาพการปฏิบัติงานของท้องถิ่น

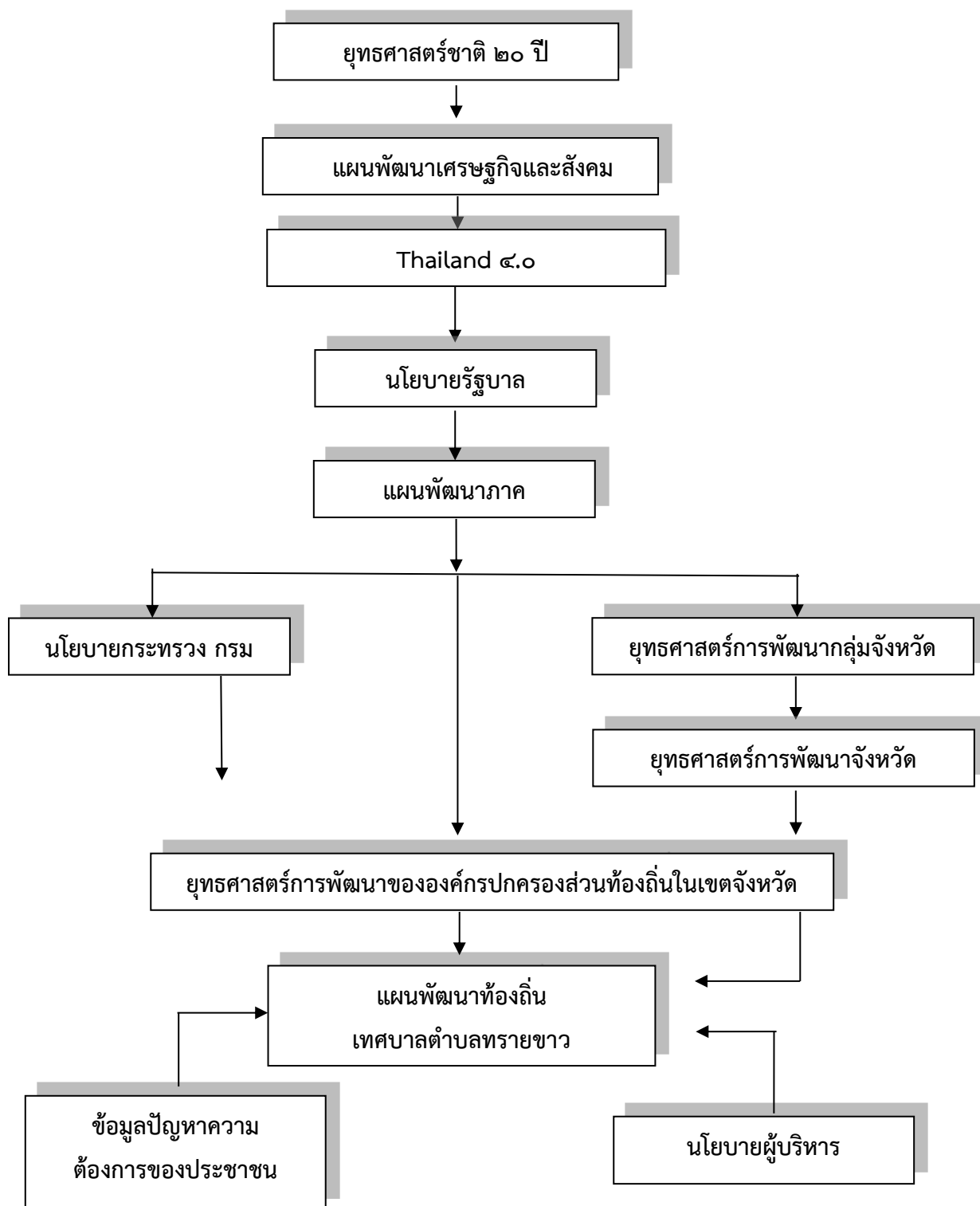
## ๒.๗ จุดยืนทางยุทธศาสตร์

ด้วยเทศบาลตำบลทรายขาว มุ่งหวังให้เกิดความชัดเจนในการพัฒนาตำบลทรายขาวที่มีความสอดคล้องกับนโยบายและแนวทางในการพัฒนาในระดับต่างๆ โดยยึดมั่นในข้อได้เปรียบด้านต่างๆ ที่มีอยู่เป็นสำคัญ เทศบาลตำบลทรายขาวจึงกำหนดจุดยืนทางยุทธศาสตร์ (Positioning) ของเทศบาลตำบลทรายขาว ๕ ด้าน คือ

๑. ประชาชนมีคุณภาพชีวิตที่ดี
๒. เป็นเมืองที่มีระบบสาธารณสุขป้โรค สาธารณูปการ และบริการสาธารณสุขได้มาตรฐาน สะดวก ปลอดภัย เพียงพอ ทัวถึง
๓. เป็นเมืองที่เป็นมิตรต่อสิ่งแวดล้อม และมีความพร้อมรับมือต่อสาธารณภัยต่างๆ
๔. ประชาชนมีอาชีพและรายได้ที่มั่นคง
๕. มีระบบบริหารจัดการตามหลักธรรมาภิบาลที่มีประสิทธิภาพ

## ๒.๘ ความเชื่อมโยงของยุทธศาสตร์ในภาพรวม

รูปความสัมพันธ์ระหว่างแผนพัฒนาท้องถิ่น (พ.ศ.๒๕๖๖-๒๕๗๐) กับแผนพัฒนาระดับต่าง ๆ

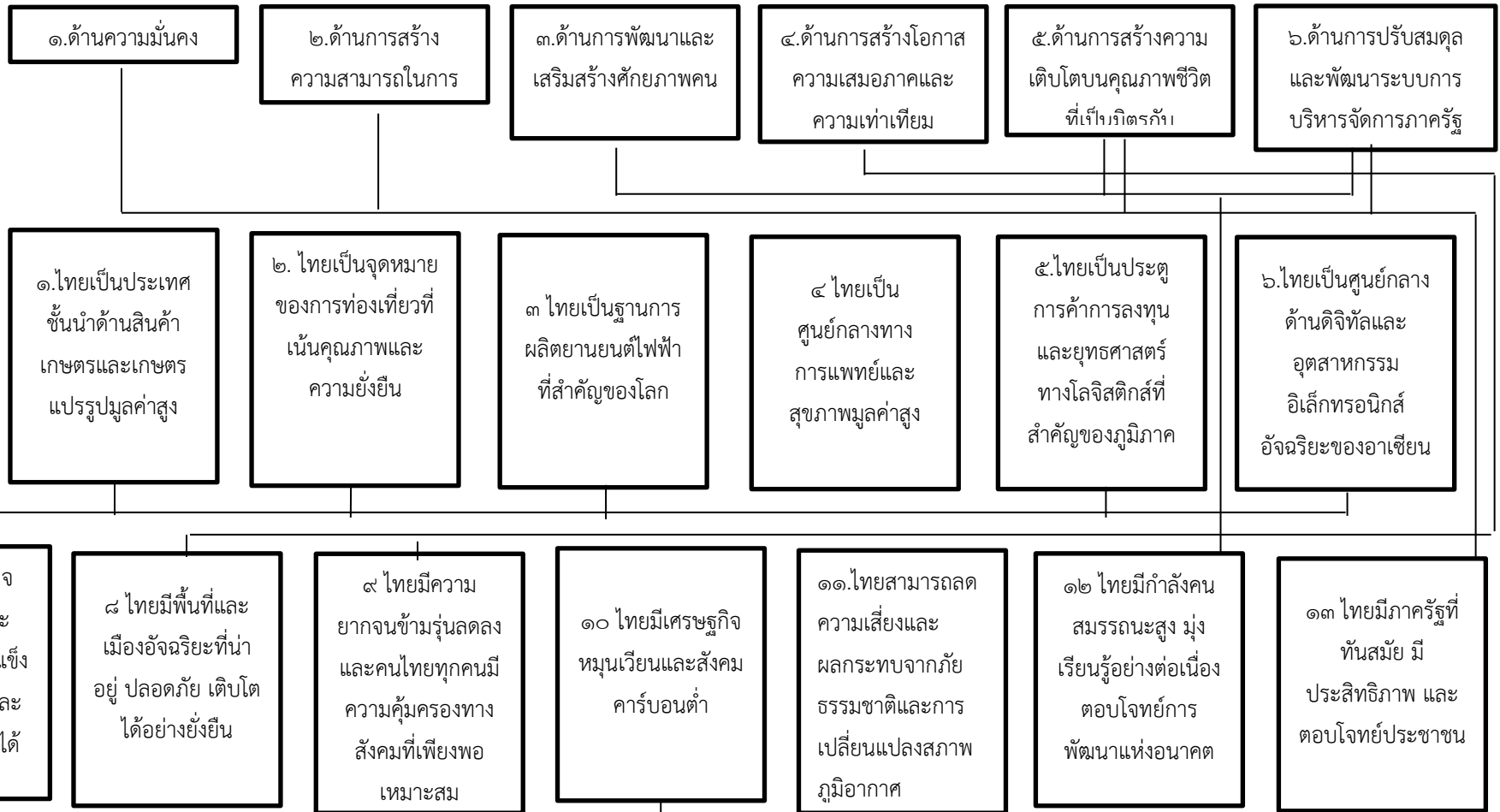




โครงสร้างเชื่อมโยงของแผนพัฒนาท้องถิ่น (พ.ศ.๒๕๖๖-๒๕๗๐) ของเทศบาลตำบลทรายขาว

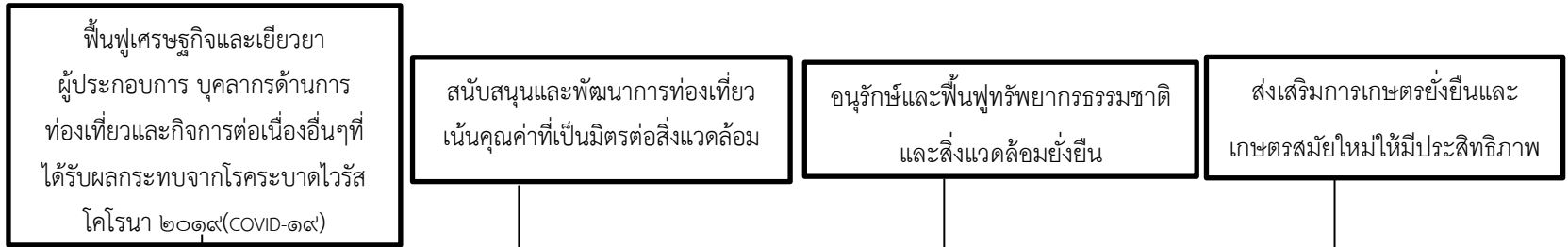
ยุทธศาสตร์ชาติ  
๒๐ ปี

แผนพัฒนาเศรษฐกิจ

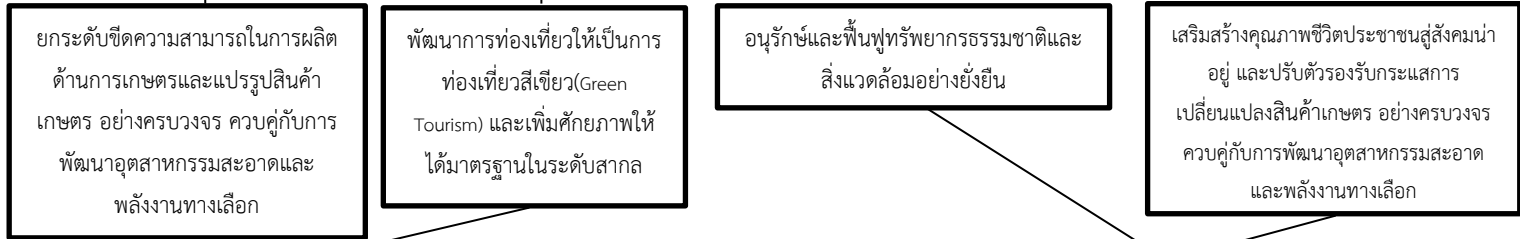


แบบ ยท.๐๑

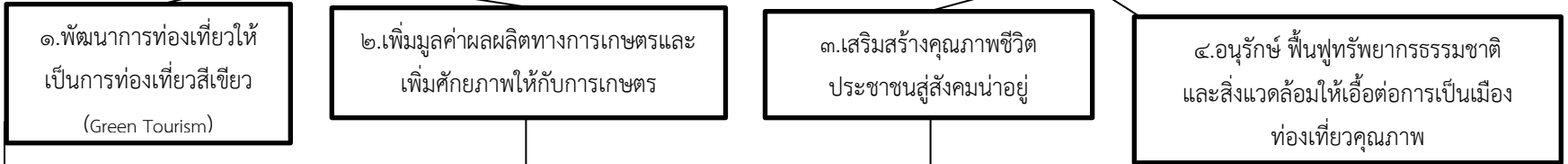
ยุทธศาสตร์กลุ่ม  
จังหวัด



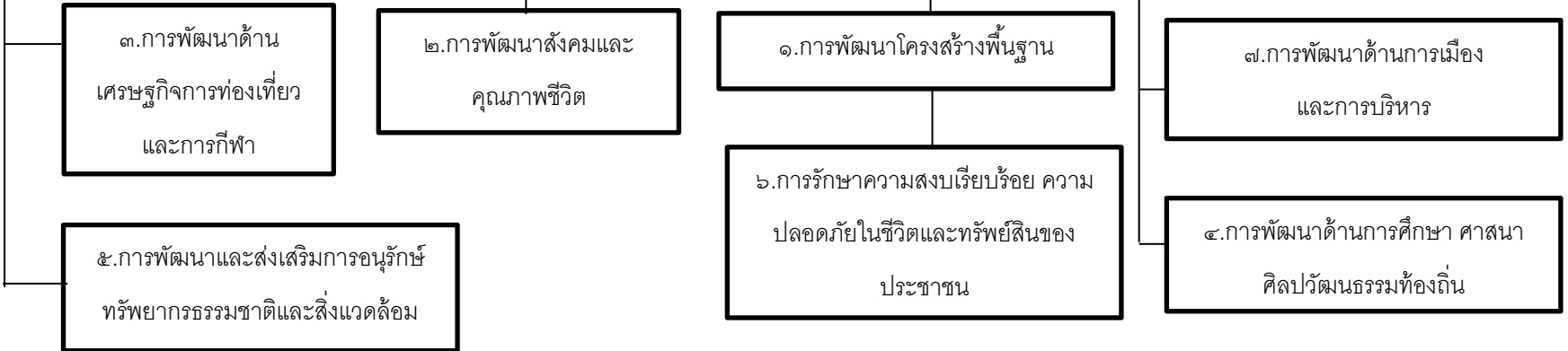
ยุทธศาสตร์จังหวัด  
กระบี่



ยุทธศาสตร์อปท.ใน  
เขตจ.กระบี่

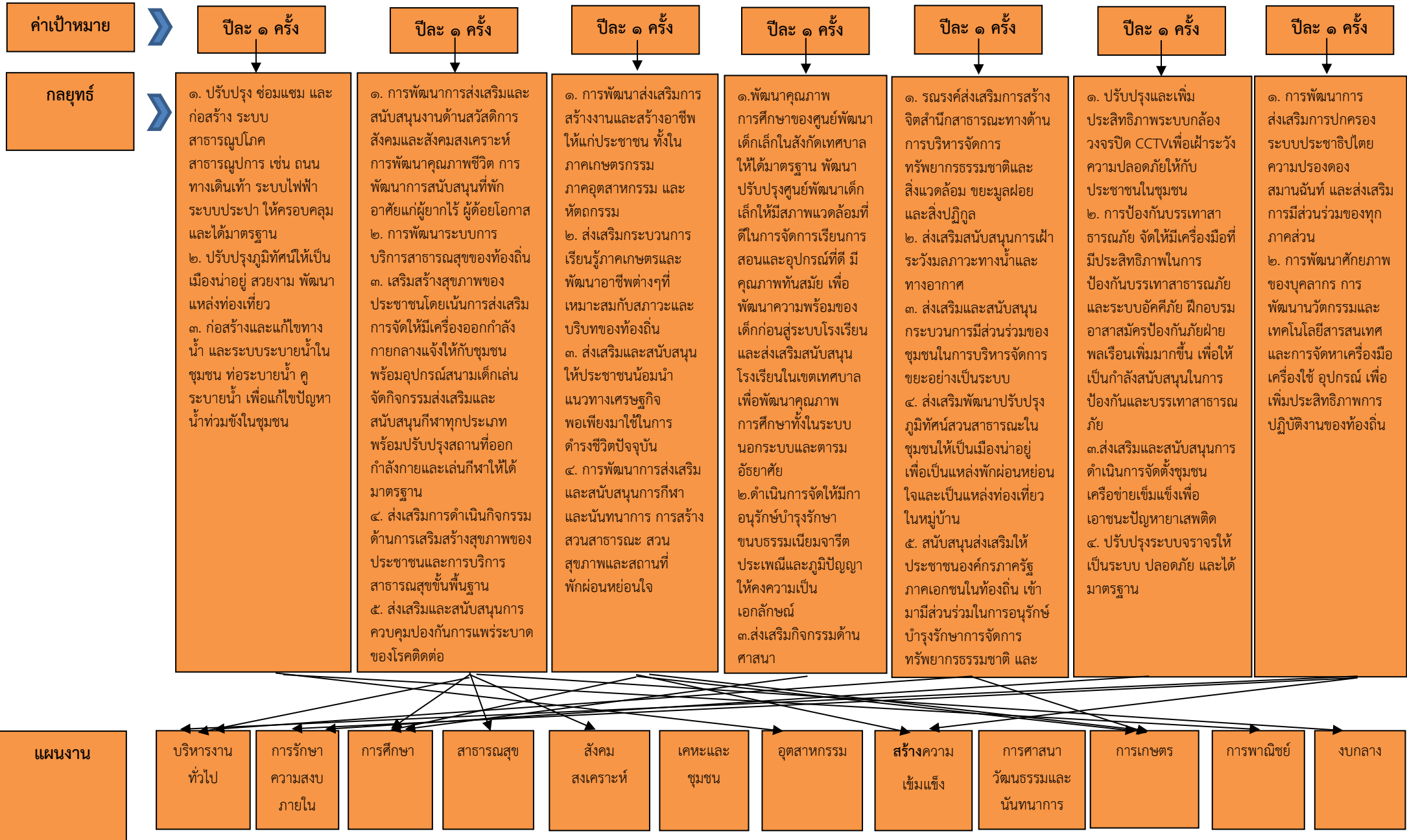


ยุทธศาสตร์การ  
พัฒนาเทศบาลตำบล  
ทรายขาว



แผนผังยุทธศาสตร์ (strategic map)





### ๓. การวิเคราะห์เพื่อพัฒนาท้องถิ่น

#### ๓.๑ การวิเคราะห์กรอบการจัดทำยุทธศาสตร์ขององค์กรปกครองส่วนท้องถิ่น

ในการจัดทำแผนพัฒนาท้องถิ่นของเทศบาล ได้ใช้การวิเคราะห์ SWOT Analysis/Demand (Demand Analysis)/Global Demand และ Trend ปัจจุบันและสถานการณ์การเปลี่ยนแปลงที่มีผลต่อการพัฒนา ซึ่งมีรายละเอียดดังนี้

#### การวิเคราะห์ด้วยเทคนิค (SWOT Analysis)

#### ปัจจัยภายใน

##### จุดแข็ง (Strength : S)

๑. ผู้บริหารเทศบาลมีวิสัยทัศน์และนโยบายการพัฒนา ด้านโครงสร้างพื้นฐานที่กว้างไกลรองรับการเจริญเติบโตและการท่องเที่ยวของตำบลทรายขาวและจังหวัดกระบี่
๒. มีพื้นที่ในความรับผิดชอบ ครอบคลุม ๗ หมู่บ้าน สามารถดูแลได้ทั่วถึง
๓. เทศบาลตำบลทรายขาวมีการสัญจรไปมาสะดวก มีถนนเพชรเกษมสายหลัก พาดผ่านพื้นที่ เป็นศูนย์กลางเชื่อมโยงการคมนาคมระหว่างจังหวัดกระบี่ และเทศบาลมีโครงข่ายการคมนาคมที่ครอบคลุมเชื่อมต่อระหว่างถนนหลัก ถนนรอง ได้อย่างสะดวกและคล่องตัว
๔. มีกฎหมาย ระเบียบ ข้อบังคับ กำหนดไว้ชัดเจน (ตาม พรบ.กำหนดแผนและขั้นตอนการกระจายอำนาจให้แก่ อปท.)
๕. การจัดโครงสร้างส่วนราชการมีความสอดคล้องกับภารกิจ
๖. ทำเลที่ตั้งเหมาะสมกับ การประกอบธุรกิจ
๗. ผู้บริหารให้ความสำคัญต่อการพัฒนาด้านการศึกษา มีการจัดเตรียมความพร้อมของอุปกรณ์ สถานที่ บุคลากรหลักสูตรเพื่อรองรับและให้บริการด้านการศึกษา และการปลูกฝังคุณธรรมจริยธรรมควบคู่ไปด้วย
๘. เทศบาลมีความเข้มแข็งด้านสาธารณสุข เมื่อเกิดวิกฤติโรคระบาด สามารถให้บริการเข้าถึงประชาชนในทุกส่วนได้อย่างรวดเร็ว ความเข้มแข็งของบุคลากรทางการแพทย์ และอาสาสมัครสาธารณสุขประจำหมู่บ้าน (อสม.)

##### จุดอ่อน (Weakness = W)

๑. เทศบาล ประเทศไทยและทั่วโลกประสบปัญหาโรคระบาดไวรัสโคโรนา (โควิด - ๑๙) ส่งผลกระทบด้านสุขภาพประชาชน เจ็บป่วย ขาดแคลน ส่งผลกระทบต่อเศรษฐกิจ ประชาชนขาดรายได้ ความอดอยาก ขาดแคลนงบประมาณ ในการควบคุมโรคระบาด การรักษา เยียวยา และฟื้นฟู เกิดปัญหาช่องว่างทางรายได้ มีความเหลื่อมล้ำคนชั้นกลางต้องการนโยบายที่คุ้มเข้ม ห้ามออกจากบ้าน เพราะสามารถอยู่ได้และต้องการความปลอดภัย ขณะที่คนจน ต้องทำมาหากินต้องการรายได้ต่อวัน เพื่อหาเลี้ยงชีพ ส่งผลกระทบต่อสังคม เกิดความตระหนก ตื่นกลัวแตกแยก
๒. ปัญหาด้านเศรษฐกิจภายในประเทศเกิดการชะลอตัว เข้าสู่ภาวะถดถอยทางเศรษฐกิจ รายได้ต่อหัวของประชากรลดลง ทำให้ความยากจนเพิ่มสูงขึ้น
๓. โครงสร้างพื้นฐาน เช่น ถนน ทางเท้า ท่อระบายน้ำ บางส่วนยังไม่ได้มาตรฐาน
๔. ระบบสาธารณูปโภคขั้นพื้นฐาน (ประปา, ไฟฟ้า, ไฟฟ้าส่องสว่าง) ยังไม่ทั่วถึงและเพียงพอต่อความต้องการของประชาชน

๕. ปัญหาเสพติดมีแนวโน้มเพิ่มขึ้น
๖. น้ำสำหรับอุปโภค บริโภคไม่เพียงพอ
๗. บุคลากรในการปฏิบัติงานไม่เพียงพอ

### ปัจจัยภายนอก

#### โอกาส (Opportunity = O)

๑. รัฐบาลให้ความสำคัญกับการกระจายอำนาจสู่ท้องถิ่น
๒. ความก้าวหน้าทางเทคโนโลยีทำให้มีความคล่องตัวและมีประสิทธิภาพในการทำงานมากขึ้น
๓. ระดับการศึกษาของประชาชนสูงขึ้น
๔. ได้รับความร่วมมือในการแก้ปัญหาวิกฤติโรคระบาด ไวรัสโคโรนา (โควิด-๑๙) จากภาครัฐและเอกชน

#### อุปสรรค (Threat = T)

๑. งบประมาณที่ได้รับการสนับสนุนจากภาครัฐไม่เพียงพอต่อความต้องการในการพัฒนา
๒. ระเบียบฯ ข้อกฎหมาย จำกัดอำนาจหน้าที่บางประการที่ส่งผลกระทบต่อการพัฒนาท้องถิ่น
๓. ประชาชน และหน่วยงานอื่น ๆ ที่มีอยู่ในพื้นที่ขาดความร่วมมือในการทำงานทำให้ไม่เกิดการบูรณาการร่วมกัน
๔. ศักยภาพด้านสถานที่ท่องเที่ยวมีน้อย ทำให้เงินหมุนเวียนที่จะเข้ามาขับเคลื่อนเศรษฐกิจของชุมชนมีน้อยเช่นกัน
๕. การเปลี่ยนแปลงภูมิอากาศ ภาวะโลกร้อน และสภาวะภูมิอากาศผันผวน มีแนวโน้มรุนแรง รวดเร็ว และผันผวนกว่าที่คาดการณ์ไว้ มีความเสี่ยงต่อภัยพิบัติและผลกระทบต่อระบบนิเวศ
๖. ภาวะเศรษฐกิจตกต่ำ และราคาน้ำมันที่เพิ่มขึ้นส่งผลกระทบต่อราคาสินค้าและค่าครองชีพของประชาชนโดยรวมสูงขึ้น
๗. สถานการณ์ทางการเมืองระดับประเทศที่ไม่แน่นอนส่งผลกระทบต่อการบริหารงานขององค์กรปกครองส่วนท้องถิ่น
๘. ประชาชนบางพื้นที่ไม่ให้ความร่วมมือในการแก้ไขปัญหาการจัดการสถานการณ์การแพร่ระบาดของโรคระบาด ไวรัสโคโรนา (โควิด-๑๙) ประกอบกับพื้นที่และชุมชนมีความหนาแน่นของประชากร ส่งผลให้การขับเคลื่อนการดำเนินงานในการเฝ้าระวัง ป้องกัน และควบคุมโรคระบาดเป็นได้ค่อนข้างยาก
๙. วิกฤติ การแพร่ระบาดของโรคระบาด ไวรัสโคโรนา (โควิด-๑๙) ส่งผลให้เทศบาลต้อง งด เลื่อน หรือชะลอการจัดโครงการหรือกิจกรรมต่างๆที่มีการรวมตัวกัน ของประชาชนเป็นจำนวนมากออกไปอย่างไม่มีกำหนดจนกว่าสถานการณ์การแพร่ระบาดของโรคจะคลี่คลาย
๑๐. ผลกระทบของวิกฤติโควิด ส่งผลกระทบต่อเศรษฐกิจโลกขยายตัวติดลบ เป็นภาพกว้าง กระทบเศรษฐกิจของประเทศ ราคาสินค้าทางการเกษตรและสินค้าส่งออกลดลง รายได้จากการท่องเที่ยวลดลง คนส่วนใหญ่ไม่มีอำนาจซื้อ ต้องพึ่งการกู้เงินหรือสินเชื่อเพื่อการใช้จ่าย ทำให้หนี้ครัวเรือนอยู่ในระดับสูง

.....